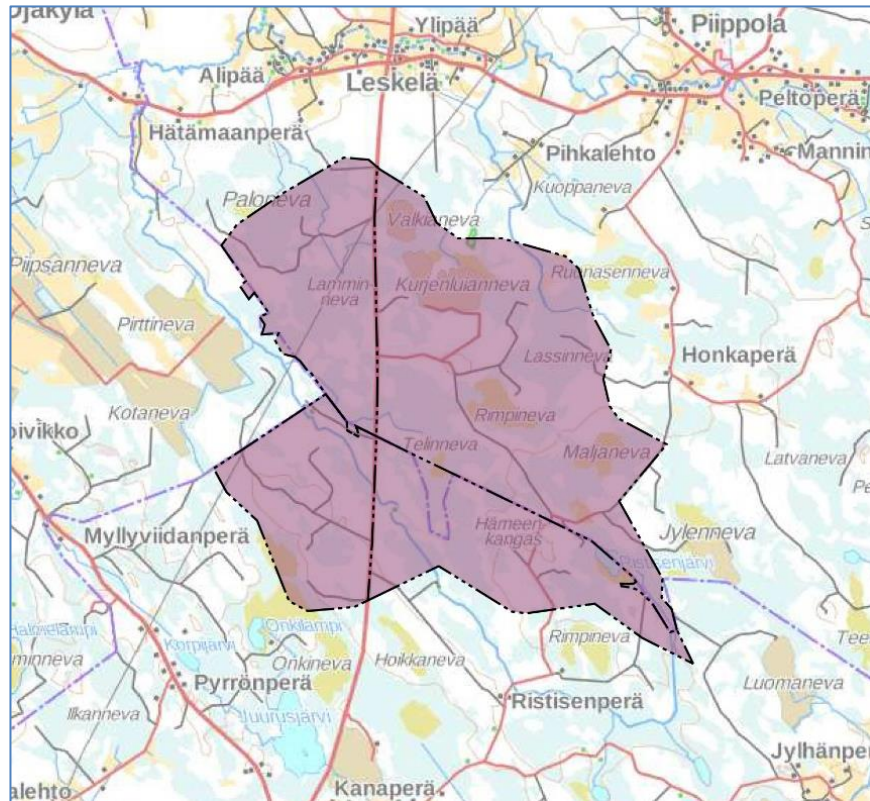




# SIIKALATVAN KUNTA KÄRSÄMÄEN KUNTA

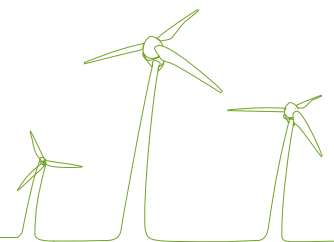


## OSALLISTUMIS- JA ARVIOINTISUUNNITELMA

**15.2.2021** Siikalatva ja **22.2.2021** Kärsämäki

## SIIKALATVAN JA KÄRSÄMÄEN TUULIKAARRON TUULIVOIMAPUISTON OSAYLEISKAAVAT

**FCG**



P40434

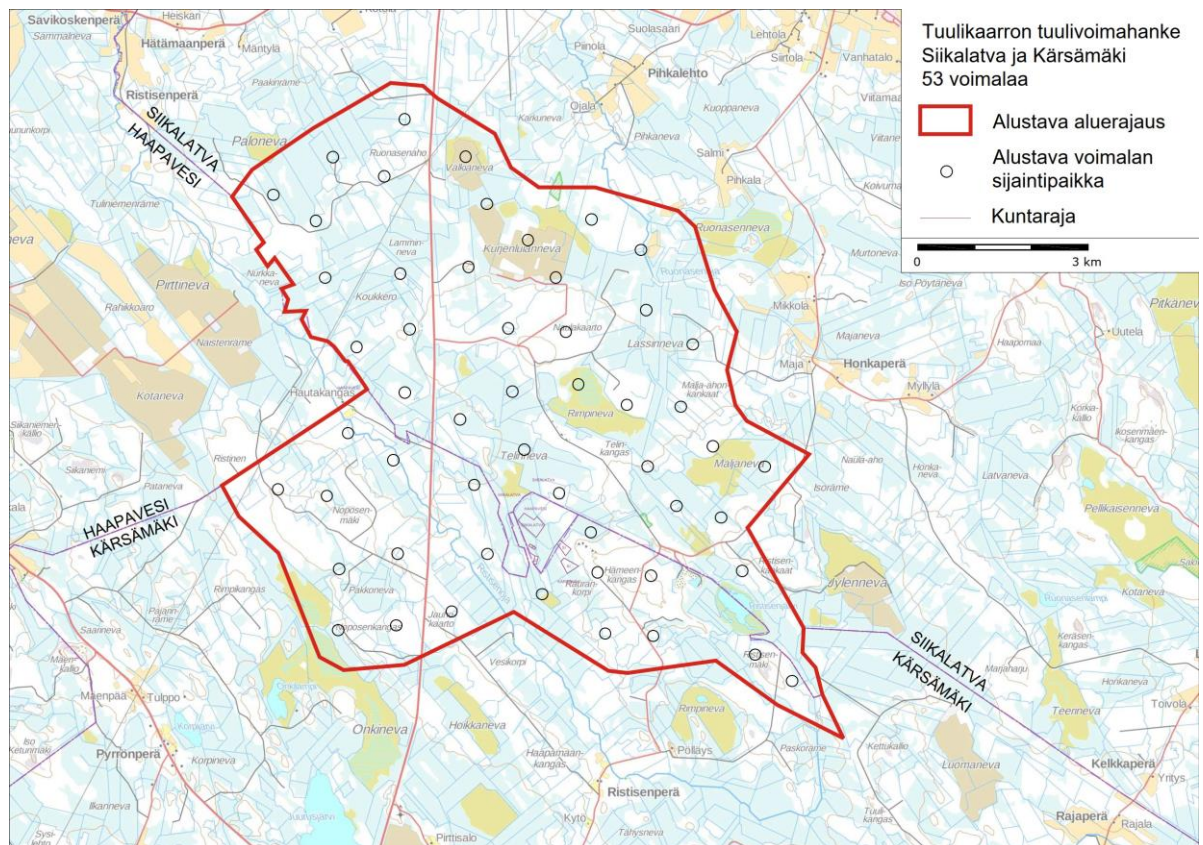
Tuulivoimayleiskaavan vireilletulon yhteydessä laaditaan MRL 63 §:n mukainen osallistumis- ja arviointisuunnitelma. Osallistumis- ja arviointisuunnitelmassa (OAS):

- esitellään kaavan laatimisessa noudatettavat osallistumis- ja vuorovaikutusmenetelmät
- kerrotaan kaavoituksen päätavoitteet, suunnittelun eteneminen ja alustava aikataulu sekä
- kuvataan kaavan yhteydessä laadittavat selvitykset ja vaikutusten arviointit.

Osallistumis- ja arviointisuunnitelmaa täydennetään tarvittaessa suunnitteluprosessin kuluessa.

## SIIKALATVAN JA KÄRSÄMÄEN TUULIKAARRON TUULIVOIMAPUISTOHANKE

Piipsan Tuulivoima Oy suunnittelee Tuulikaarron tuulivoimapuistoa Siikalatvan ja Kärsämäen kuntiin, kuntarajan ja valtatie 4 molemmille puolille. Tuulikaarron tuulivoimapuiston hankealue muodostuu yhteensä neljästä eri osayleiskaava-alueesta, joista kaksi on Siikalatvan ja kaksi Kärsämäen kunnan puolella. Kaava-alueille suunnitellaan enintään noin 53 uuden tuulivoimalan rakentamista. Voimalat toteutetaan enintään 300 metriä korkeina. Tuulivoimaloista sijoittuu alustavasti 34 Siikalatvan kunnan ja 19 Kärsämäen kunnan alueelle. Osallistumis- ja arviointisuunnitelma on laadittu yhteisenä Siikalatvan ja Kärsämäen kunnille ja se koskee hankkeen jokaista neljää osayleiskaava-alueita.



**Kuva 1.** Tuulikaarron hankealue jakautuu kaavoituksessa neljään osaan. Rajaavia tekijöitä ovat Siikalatvan ja Kärsämäen välinen kunnanraja sekä hankealueen läpi kulkeva valtatie 4 (Oulun-Jyväskylätie).

Hankkeen sähkönsiirtoa varten rakennetaan uusi sähköasema. Hankealueella tuotettu sähkö on ensisijaisesti tarkoitus siirtää valtakunnanverkkoon hankealueen länsipuolelle sijoittuvan Fingrid Oyj:n 400 kV Metsälinja -voimajohdon kautta. Sähkönsiirron ratkaisussa tehdään yhteistyötä Haapaveden Piipsannevan hankkeen sähkönsiirto- ja ratkaisujen kanssa. Sähkönsiirron ratkaisut ja liittymispisteen sijainti tarkentuvat YVA-menettelyn edetessä ja hankkeen jatkosuunnittelussa.

Tuulivoimaloiden sijoitussuunnittelu tehdään osana hankesuunnittelua yleiskaavoituksen alkuvaiheessa. Tuulivoimalaitosten sijaintiin vaikuttavat luonnonolosuhteet, melu- ja varjostusanalyysit

sekä voimalaitosvalmistajasta riippuvat voimaloiden väliset minimietäisyydet optimaalisen tuotannon varmistamiseksi. Alueen tuulimittaukset ovat käynnissä. Saatujen tuloksien avulla voidaan varmistua tuulivoimalaitosten tarkoituksenmukaisesta sijoittelusta.

## SUUNNITTELUN TAVOITTEET

Puhuri Oy on tehnyt yleiskaavojen laadinnasta aloitteen Siikalatvan ja Kärsämäen kunnille. Siikalatvan kunnanhallitus on hyväksynyt aloitteen päätöksillä 18.5.2020 § 95 ja päättänyt yleiskaavotusten käynnistämisestä. Kärsämäen kunnanhallitus on hyväksynyt aloitteen 6.4.2020 § 74 ja päättänyt yleiskaavotusten käynnistämisestä. Puhuri Oy on eriyttänyt hankkeen uuteen Puhuri Oy:n sisaryhtiöön Piipsan Tuulivoima Oy:öön joulukuussa 2020.

Yleiskaavat ovat tulleet vireille Siikalatvan kunnanhallituksen päätöksillä 15.2.2021 § xx ja § xx sekä Kärsämäen kunnanhallituksen päätöksillä 22.2.2021 § xx ja § xx.

Osayleiskaavojen tavoitteena on mahdollistaa suunnitellun tuulivoimapuiston rakentaminen. Tuulivoimapuisto muodostuu tuulivoimaloiden lisäksi niitä yhdistävistä rakennus- ja huoltoteistä sekä maakaapeleista, voimajohdosta ja sähköasemasta.

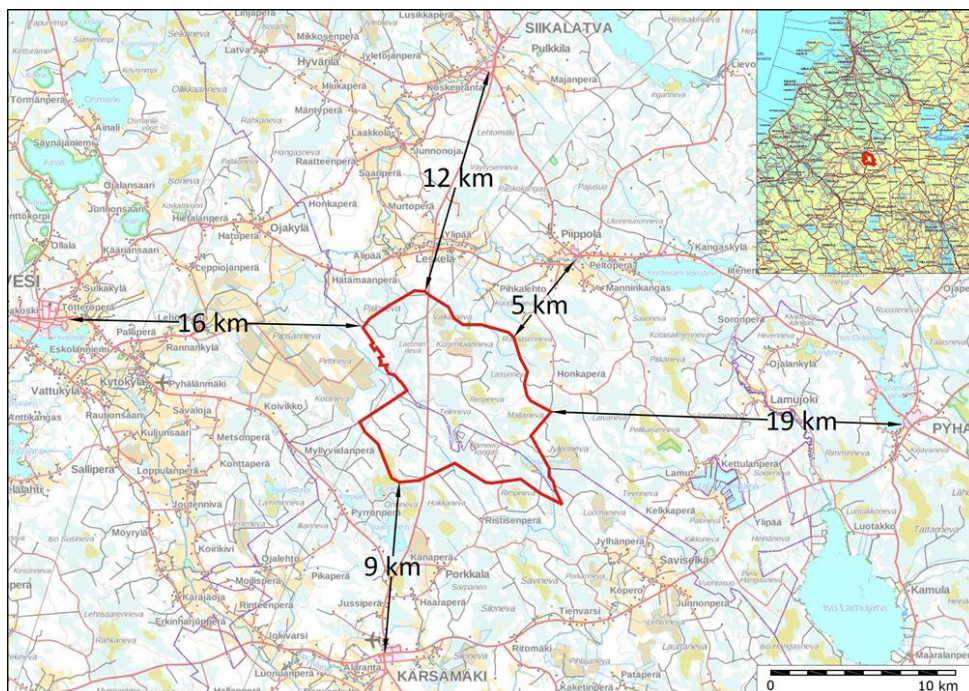
Osayleiskaavojen suunnittelun tavoitteena on toteuttaa tuulivoimapuiston rakentaminen luonnon ympäristön ominaispiirteet ja ympäristövaikutukset huomioon ottaen sekä lieventää rakentamisesta mahdollisesti aiheutuvia haitallisia vaikutuksia.

Osayleiskaavat laaditaan siten, että niitä on mahdollista käyttää tuulivoimaloiden rakennuslupien perusteena MRL:n 77a §:n mukaisesti. Osayleiskaavat laaditaan oikeusvaikutteisena, ja ne hyväksyvät Siikalatvan kunnanvaltuusto ja Kärsämäen kunnanvaltuusto, kummassakin kunnassa oman kunnan alueelle sijoittuvien kaava-alueiden osalta.

Tuulivoimapuiston tavoitteena on osaltaan edistää ilmastopoliittisia tavoitteita, joihin Suomi on sitoutunut. Sanna Marinin hallitusohjelman (2019) tavoitteena on, että Suomi on hiilineutraali vuoteen 2035 mennessä ja ensimmäinen fossiilivapaa hyvinvointiyhteiskunta.

Lisäksi yleiskaavan tavoitteena on ottaa huomioon muut aluetta koskevat maankäyttötarpeet sekä suunnitteluprosessin kuluessa muodostuvat tavoitteet.

## SUUNNITTELUALUEEN SIJAINTI



**Kuva 2.** Tuulikaarron tuulivoimapuiston sijainti lähimpiin taajama-alueisiin nähden.

Tuulikaarron suunniteltu tuulivoimapuistohanke (yht. noin 7 400 ha) koostuu hankealueesta, jonka pohjoisosa sijoittuu Siikalatvan kunnan alueelle ja eteläosa Kärsämäen kunnan alueelle. Siikalatvaan sijoittuvan kaava-alueen pinta-ala on noin 4 850 ha ja Kärsämäelle sijoittuvan kaava-alueen pinta-ala noin 2 530 ha. Suunnittelualue sijaitsee Siikalatvan Piippolan taajama-alueesta noin 5 – 6 kilometriä ja Pulkkilan taajama-alueesta noin 12 – 14 kilometriä etelään ja Kärsämäen keskustasta noin 9 – 10 kilometriä pohjoiseen.

Alueelle sijoittuu myös metsäteitä, joita voidaan hyödyntää huoltotiesuunnittelussa. Kaava-alueet ovat tavanomaisessa metsätalouskäytössä. Suunniteltu tuulivoimapuisto sijoittuu pääosin yksityisten maanomistajien ja Metsähallituksen maille. Hankevastaava tekee sopimukset maanomistajien kanssa.

## SUUNNITTELUN LÄHTÖKOHDAT

### SUUNNITTELUALUEEN NYKYTILA

Tuulikaarron tuulivoimapuiston suunnittelualue on pääosin metsätalouskäytössä. Alueen läpi kulkee valtatie 4 sekä Petäjävesi–Nuojua 220 kV voimajohtolinja.

#### Pinta- ja pohjavedet

Suunniteltu tuulivoimapuisto sijoittuu Siikajoen vesistöalueelle (57). Hankealueen lounaisosa sijoittuu Ristisenojan valuma-alueelle (57.068), koillisosa sijoittuu Ruonasenojan valuma-alueelle (57.067) ja pohjoisosa Lamujoen keskiosan valuma-alueelle (57.062).

Hankealueen lounaisosassa sijaitsee Ristisenjärvi. Hankealueen lounaisosaa halkoo Ristisenoja ja koillisosaa Ruonasenoja. Hankealueelle sijoittuvat muut oja- ja ojastot ovat turvetuotantoa varten muokattuja.

Suunnittelualueella sijaitsevat Hämeenkaan (11317051) ja Telinkankaan (11603005) pohjavesialueet.

#### Maisema ja rakennettu kulttuuriympäristö

Lähin valtakunnallisesti arvokas maisema-alue, Miilurannan asutusmaisema, sijaitsee noin 10 kilometrin etäisyydellä Tuulikaarron tuulivoimapuiston kaava-alueista. Lähin maakunnallisesti arvokas maisema-alue, Junnonojan-Koskenrannan kulttuurimaisema, sijaitsee puolestaan noin 5,6 kilometrin etäisyydellä kaava-alueista.

Lähimmät RKY 2009 –kohteet ovat Lamujokivarsi noin 5,5 kilometrin etäisyydellä lähimmästä suunnitellusta voimalapaikasta, ja Saviselkä–Piippola –maantie lähimmillään noin 6 kilometriä lähimmästä suunnitellusta voimalapaikasta. Muita kaava-alueiden ympäristössä sijaitsevia RKY-kohteita ovat Haapaveden kotitalousoppilaitos ja Mustikkamäen viljelymaisema (15 km), Haapaveden Vanhantien raitin itäosa (17 km), ja Haapaveden Vanhantien raitin länsiosa (18 km).

#### Muinaisjäännökset

Suunnittelualueelle sijoittuu yksi ennestään tunnettu muinaisjäännös, Martinkaarto, joka on tervahautakohde. Suunnittelualueelle ja sen itäpuolelle kesällä 2020 tehdyssä arkeologisessa inventoinnissa suunnittelualueella havaittiin 18 uutta muinaisjäännöskohdetta/-aluetta ja viisi kulttuuriperintökohdetta/-aluetta. Muinaisjäännöskohteet, tervahaudat ja kulttuuriperintökohteet otetaan huomioon tuulivoimapuiston suunnittelussa ja ne jätetään rakennustoimenpiteiden ulkopuolelle.

#### Luonto ja luonnonsuojelu

Suunnittelualueen pohjoisosa on kasvupaikkatyypeiltään pääosin karua, mutta eteläosissa on enemmän myös viljavampia lehtomaisia kankaita. Kaikki alueen metsät ovat tehokkaassa talousmetsäkäytössä ja myös rehevät lehtomaiset metsäpohjat ovat joko taimikoita tai tasaikäisiä kasvatusmetsiä. Alueella esiintyy yleisimmin tuoreita kankaita. Kangasmaat vaihtuvat usein soiden laiteilla turvekankaisiin ja ojikkoihin. Kalliometsiä on niukasti. Suunnittelualueen kivennäismaan talousmetsät ovat pääosin tyypiltään Pohjois-Suomen tuoreita puolukka-mustikkatyyppin (VMT) kankaita. Suunnittelualueella on myös tuoreita kunnostusojituksia.

Tuulikaarron tuulivoimapuiston suunnittelualue sijoittuu linnuston päämuuttoreittien ulkopuolelle.

Suunnittelualueelle sijoittuu kaksi yksityistä luonnonsuojelualuetta Lähdekorven luonnonsuojelualue (YSA112951) suunnittelualueen keskiosaan sekä Hongikko (YSA230879) suunnittelualueen pohjoisreunalla. Suunnittelualueen keskiosaan sijoittuu lisäksi Pellikaisenvenan luonnonsuojelualueen (ESA302782) osa-alue, jonka toinen osa-alue sijoittuu Pellikaisenvenan Natura-alueelle suunnittelualueen itäpuolelle. Pellikaisenvenan Natura-alueelle, suunnittelualueen itäpuolelle, sijoittuu myös Salonvenan luonnonsuojelualue (YSA117782). Suunnittelualueen lähiympäristöön (alle 5 km) sijoittuu lisäksi yksi muu luonnonsuojelualue.

Kaava-alueiden lähiympäristöön ei sijoitu luonnonsuojeluohjelmien kohteita. Lähin luonnonsuojeluohjelmien kohde on Kivijärven lintuvesien suojeluohjelman kohde (LVO110256), joka sijoittuu samannimiselle Natura-alueelle 8,7 km suunnittelualueen itäpuolella. Kaava-alueille ei sijoitu Natura-alueita, mutta suunnittelualueen itäpuolelle, noin 4,8 km etäisyydelle, sijoittuu Pellikaisenvenan Natura-alue (FI1103600).

Kaava-alueiden lähiympäristöön (alle 5 km) sijoittuu lisäksi yksi muu luonnonsuojelualue. Kaava-alueiden lähiympäristöön ei sijoitu luonnonsuojeluohjelmien kohteita. Lähin luonnonsuojeluohjelmien kohde on Kivijärven lintuvesien suojeluohjelman kohde (LVO110256), joka sijoittuu samannimiselle Natura-alueelle 8,7 km suunnittelualueen itäpuolella.

## Topografia

Suunnittelualue on maastonmuodoiltaan loivapiirteistä ja sijoittuu pääosin korkeustasolle noin +100...+120 (N2000) mpy. Maaston yleisviettosuunta suunnittelualueella on luoteeseen. Korkeimmat maastonkohdat sijaitsevat suunnittelualueen etelä- ja kaakkoisosassa Hämeenkaan alueella.

## Asutus

Suunnittelualueen ympäristö on harvaan asuttua. Lähin asuinrakennus (autiotalo, ei vakituissa asuinkäytössä) sijoittuu suunnittelualueen länsipuolelle kuntarajan tuntumaan noin 550 metrin etäisyydelle lähimmästä suunnitellusta voimalapaikasta. Vakituinen asutus sijoittuu vähintään noin 2 kilometrin etäisyydelle suunnitelluista voimaloista. Suunnittelualueen lähiympäristössä on muutamia yksittäisiä asuin- ja lomarakennuksia. Alle 2 kilometrin etäisyydelle suunnitelluista voimaloista ei sijoitu asuinrakennuksia tai lomarakennuksia. Alle 5 kilometrin etäisyydelle sijoittuvia asuinrakennuksia on 172 ja vapaa-ajan rakennuksia 52.

## Luonnonvarat

Tuulikaarron tuulivoimapuiston suunnittelualueella on voimassa neljä maa-aineksen ottolupaa Hämeenkaan alueella.

## Muut tuulivoimahankkeet

Lähin toiminnassa oleva tuulivoimapuisto Sauviinmäki-Savinevan tuulipuisto Haapajärvellä sijoittuu noin 34 kilometrin etäisyydelle Tuulikaarron suunnittelualueesta. Käynnissä olevia tuulivoimahankkeita ovat välittömästi Tuulikaarron suunnittelualueen länsipuolelle sijoittuva Haapaveden Piipsannevan tuulivoimapuistohanke, sekä Kesonmäen (16 km) ja Hankilannevan (18 km) tuulivoimapuistohankeet. Lisäksi 20–50 kilometrin etäisyydelle sijoittuu 17 muuta tuulivoimahanketta.

## VALTAKUNNALLISET ALUEIDENKÄYTTÖTAVOITTEET

Valtakunnalliset alueidenkäyttötavoitteet ovat osa maankäyttö- ja rakennuslain mukaista alueidenkäytön suunnittelujärjestelmää. Alueidenkäyttötavoitteet tulee ottaa huomioon ja niitä tulee edistää myös tuulivoimapuistojen yleiskaavoituksessa. Tuulikaarron tuulivoimapuistoa ja sen kaava-alueita koskevat erityisesti seuraavat valtakunnalliset alueidenkäyttötavoitteet:

## Toimivat yhdyskunnat ja kestävä liikkuminen

Edistetään koko maan monikeskuksista, verkottuvaa ja hyviin yhteyksiin perustuvaa aluerakennetta, ja tuetaan eri alueiden elinvoimaa ja vahvuuksien hyödyntämistä. Luodaan edellytykset elinkeino- ja yritystoiminnan kehittämiseksi sekä väestökehityksen edellyttämälle riittävälle ja monipuoliselle asuntotuotannolle.

Luodaan edellytykset vähähiiliselle ja resurssitehokkaalle yhdyskuntakehitykselle, joka tukeutuu ensisijaisesti olemassa olevaan rakenteeseen. Suurilla kaupunkiseuduilla vahvistetaan yhdyskuntarakenteen eheyttä.

### Terveellinen ja turvallinen ympäristö

Varaudutaan sään ääri-ilmiöihin ja tulviin sekä ilmastonmuutoksen vaikutuksiin. Uusi rakentaminen sijoitetaan tulvavaara-alueiden ulkopuolelle tai tulvariskien hallinta varmistetaan muutoin.

Ehkäistään melusta, tärinästä ja huonosta ilmanlaadusta aiheutuvia ympäristö- ja terveyshaittoja.

Haitallisia terveysvaikutuksia tai onnettomuusriskejä aiheuttavien toimintojen ja vaikutuksille herkkien toimintojen välille jätetään riittävän suuri etäisyys, tai riskit hallitaan muulla tavoin.

Otetaan huomioon yhteiskunnan kokonaisturvallisuuden tarpeet, erityisesti maanpuolustuksen ja rajavalvonnan tarpeet ja turvataan niille riittävät alueelliset kehittämisedellytykset ja toimintamahdollisuudet.

### Elinvoimainen luonto- ja kulttuuriympäristö sekä luonnonvarat

Huolehditaan valtakunnallisesti arvokkaiden kulttuuriympäristöjen ja luonnonperinnön arvojen turvaamisesta.

Edistetään luonnon monimuotoisuuden kannalta arvokkaiden alueiden ja ekologisten yhteyksien säilymistä.

Huolehditaan virkistyskäyttöön soveltuvien alueiden riittävydestä sekä viheralueverkoston jatkuvuudesta.

Luodaan edellytykset bio- ja kiertotaloudelle sekä edistetään luonnonvarojen kestävästä hyödyntämisestä. Huolehditaan maa- ja metsätalouden kannalta merkittävien yhtenäisten viljely- ja metsäalueiden sekä saamelaiskulttuurin ja -elinkeinojen kannalta merkittävien alueiden säilymisestä.

### Uusiutumiskykyinen energiahuolto

Varaudutaan uusiutuvan energian tuotannon ja sen edellyttämien logististen ratkaisujen tarpeisiin. Tuulivoimalat sijoitetaan ensisijaisesti keskitetysti usean voimalan yksiköihin.

Turvataan valtakunnallisen energiahuollon kannalta merkittävien voimajohtojen ja kaukokuljettamiseen tarvittavien kaasuputkien linjaukset ja niiden toteuttamismahdollisuudet. Voimajohtolinjauksissa hyödynnetään ensisijaisesti olemassa olevia johtokäytäviä.

## POHJOIS-POHJANMAAN MAAKUNTAKAAVA

Suunnittelualueella on voimassa maankäyttö- ja rakennuslain (132/99) mukainen Pohjois-Pohjanmaan maakuntakaava. Pohjois-Pohjanmaan kumoutuva maakuntakaava on koko maakunnan ja kaikki maankäyttökysymykset käsittävä ns. kokonaismaakuntakaava. Maakuntakaavassa on käsitelty kattavasti koko maakunnan alueidenkäyttöä. Maakuntakaavan uudistaminen on edennyt kolmessa vaiheessa. **Kokonaismaakuntakaava on kumoutunut vaihekaavoissa käsiteltyjen teemojen ja korvaavien merkintöjen osalta aina vaihekaavan saadessa lainvoiman.**

- Maakuntavaltuusto hyväksyi 1. vaihemaakuntakaavan 2.12.2013. Ympäristöministeriö vahvisti 1. vaihemaakuntakaavan 23.11.2015.
- Maakuntavaltuusto hyväksyi 2. vaihemaakuntakaavan 7.12.2016. Maakuntakaavan 2. vaihekaava sai lainvoiman 2.2.2017.
- Maakuntavaltuusto hyväksyi 3. vaihemaakuntakaavan 11.6.2018. Hyväksymispäätöksestä tehtiin Pohjois-Suomen hallinto-oikeuteen kahdeksan valitusta, joista yksikään ei koske Piipsannevan aluetta tai sen lähiympäristöä. Maakuntahallitus päätti 5.11.2018 kokouksessaan (§ 232) määrätä 3. vaihemaakuntakaavan tulemaan voimaan maankäyttö- ja rakennuslain 201 §:n nojalla. Voimaantulosta on kuulutettu 12.11.2018. Pohjois-Suomen hallinto-oikeus hylkäsi välipäätöksellään (26.3.2019, numero 19/0068/1) valituksenalaisen päätöksen täytäntöönpanon kieltämisestä koskevat vaatimukset, joten vaihemaakuntakaavan täytäntöönpano on voinut jatkua. Hallinto-oikeuden valitukset hylkäävä päätös saatiin 29.4.2020 (pätösnumero 20/0240/1). Valitusaikana tehtiin

korkeimpaan hallinto-oikeuteen kaksi valituslupahakemusta. Edelleen jatkuva oikeusprosessi ei kuitenkaan koske tätä hankealuetta.

**Näin ollen kaikki vaihemaakuntakaavat ovat nyt voimassa ja maakuntakaavan ohjausvaikutus voidaan käsitellä tässä yleiskaavassa vaihekaavojen yhdistelmämaakuntakaavakarttaa käyttäen.**

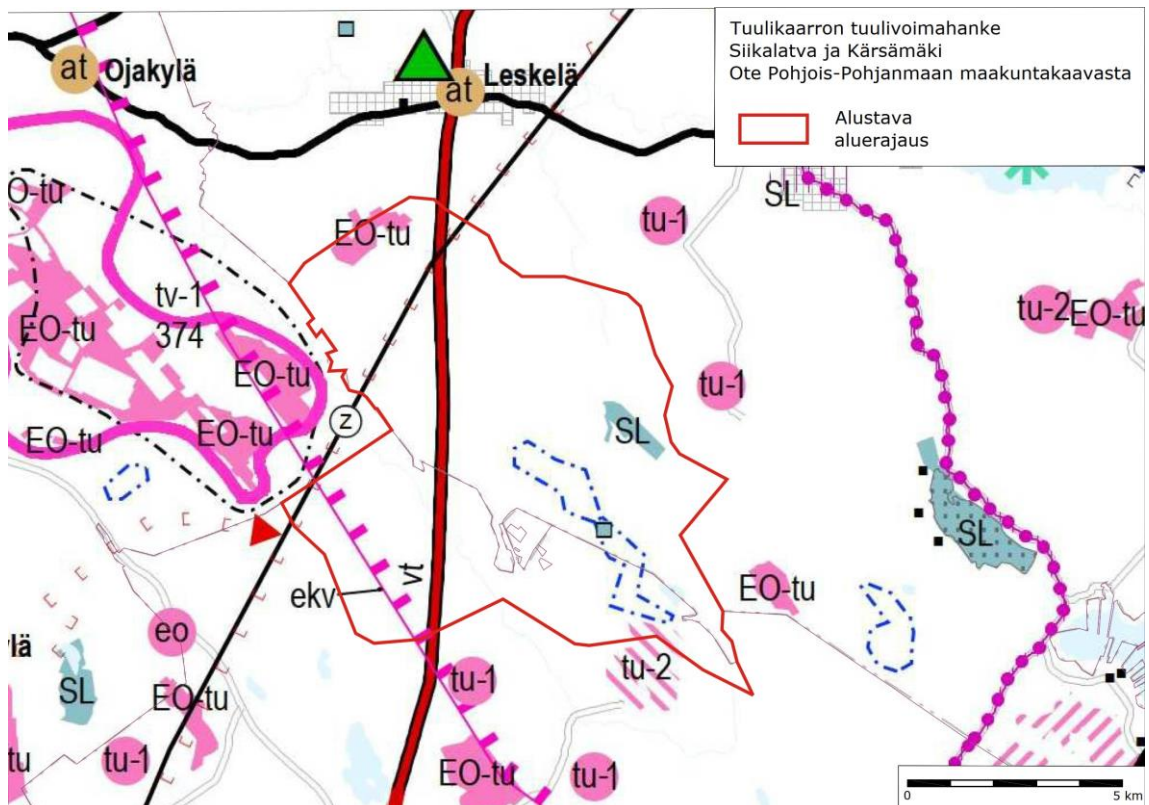
Suunnittelualueelle sijoittuvat maakuntakaavassa seuraavat merkinnät:

- LUONNONSUOJELUALUE (1. ja 3. vmkk)
- POHJAVESIALUE (3. vmkk)
- TURVETUOTANTOALUE (EO-tu) (1. vmkk)
- PÄÄSÄHKÖJOHTO 400 kV tai 220 kV (1. ja 3. vmkk)
- MERKITTÄVÄSTI PARANNETTAVA VALTATIE (vt) / KANTATIE (kt) (1. ja 3. vmkk)
- MOOTTORIKELKKAILUREITTI
- MINERAALIVARANTOALUE (ekv) (3. vmkk)

Suunnittelualueelle välittömään läheisyyteen sijoittuvat maakuntakaavassa lisäksi seuraavat merkinnät:

- TUULIVOIMALOIDEN ALUE (tv-1, 374) (3. vmkk) Piipsannevan alueella hankealueen länsipuolella.
- TURVETUOTANTOSOIDEN JÄLKIKÄYTÖN KEHITTÄMISEEN SOVELTUVA ALUE (tjk) (1. vmkk)
- TURVETUOTANTOON SOVELTUVA ALUE (tu-2) (1. ja 3. vmkk)
- TURVETUOTANTOALUE (EO-tu) (1. vmkk)
- MOOTTORIKELKKAILUN YHTEYSTARVE (2. vmkk)

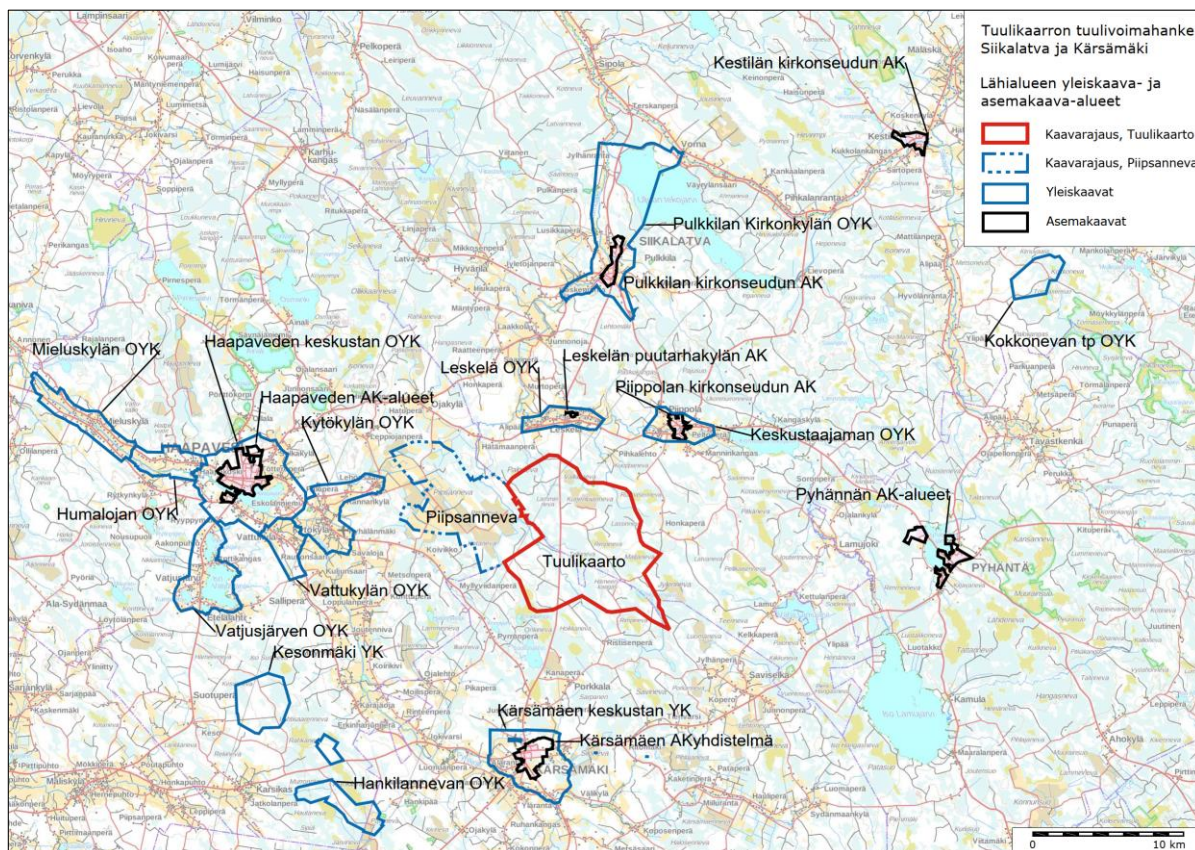
Lisäksi maakuntakaavassa on annettu yleisiä suunnittelumääräyksiä koskien tuulivoimaloiden rakentamista (1. ja 3.vmkk).



**Kuva 3.** Ote Pohjois-Pohjanmaan kokonaismaakuntakaavasta. Tuulikaarron tuulivoimapuiston suunnittelualue on merkitty punaisella pistekatkoviivalla.

## YLEIS- JA ASEMAKAAVAT

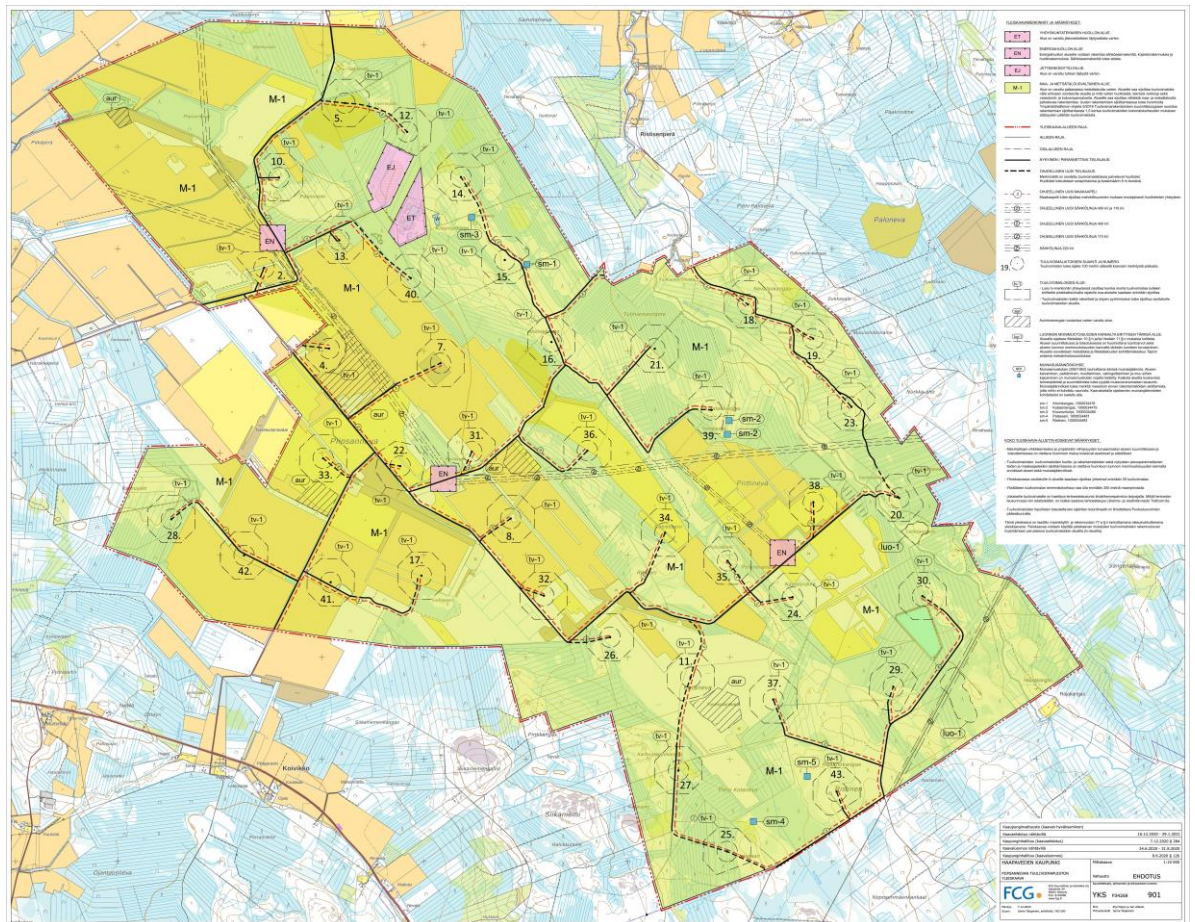
Suunnittelualueella ei ole voimassa olevaa yleiskaavaa. Lähimmät voimassa olevat osayleiskaavat ovat pohjoispuolella sijaitsevat Siikalatvan Leskelän ja Piippolan keskustaajaman osayleiskaavat, eteläpuolella sijaitseva Kärsämäen keskustan osayleiskaava, sekä länsipuolella sijaitseva Haapaveden Ketokylän osayleiskaava. Leskelän osayleiskaava ulottuu lähimmillään 2,5 kilometrin etäisyydelle suunnitelluista voimaloista pohjoiseen. Lähin vireillä oleva tuulivoimayleiskaava on Piipsannevan osayleiskaava, joka sijoittuu välittömästi Tuulikaarron suunnittelualueen länsipuolelle.



**Kuva 4.** Kooste Tuulikaarron tuulivoimapuiston lähialueen yleis- ja asemakaavoista.

Lähimmät asemakaava-alueet ovat suunnittelualueen pohjoispuolella sijaitseva Siikalatvan Leskelän puutarhakylän ja Piippolan keskustaajaman asemakaavat, eteläpuolella sijaitseva Kärsämäen keskustan asemakaavayhdistelmä, länsipuolella sijaitsevat Eskolanniemen ja Erkkisenniemen asemakaavat, sekä itäpuolella Pyhännän kirkonkylän asemakaava-alueet. Leskelän puutarhakylän asemakaava-alue sijaitsee lähimmillään noin 3,4 kilometrin etäisyydellä suunnitelluista voimaloista. Ranta-asemakaavoja on Iso Vatjusjärven ranta-alueilla.





Kuva 5. Piipsannevan tuulivoimapuiston yleiskaavaehdotus Tuulikaarron länsipuolella.

## HANKKEEN YVA-MENETTELY

Vaikutusten arviointi on osa tuulivoimarakentamisen suunnittelua. Merkittävien tuulivoimahankkeiden ympäristövaikutukset arvioidaan YVA-lain mukaisessa ympäristövaikutusten arviointimenetelyssä. Valtioneuvosto on lisännyt 14.4.2011 YVA-asetuksen 6§:n hankeluetteloon tuulivoimapuistot, joissa voimalaitosten määrä on vähintään 10 tai niiden yhteen laskettu kokonaisteho on vähintään 30 MW. Ympäristövaikutusten arviointimenetelmästä annetun lain (252/2017) liitettä 1 on muutettu tuulivoiman osalta eduskunnan 12.12.2018 päätöksen mukaisesti seuraavasti: tuulipuiston kokonaisteho on säilytetty osana YVA-kynnystä, mutta raja on nostettu 45 megawattiin. Muutos on astunut voimaan 1.2.2019.

Tässä hankkeessa tarkastellaan tuulivoimalahanketta, jonka voimalaitosten määrä on yli 10 kappaletta ja kokonaisteho yli 45 MW, joten hankkeeseen sovelletaan automaattisesti ympäristövaikutusten arviointimenetelyä. Hankkeen YVA-menettely alkoi helmikuussa 2021, kun YVA-ohjelma asetettiin nähtäville. YVA-ohjelma on nähtävillä XX.XX.2021 - XX.XX.2021.

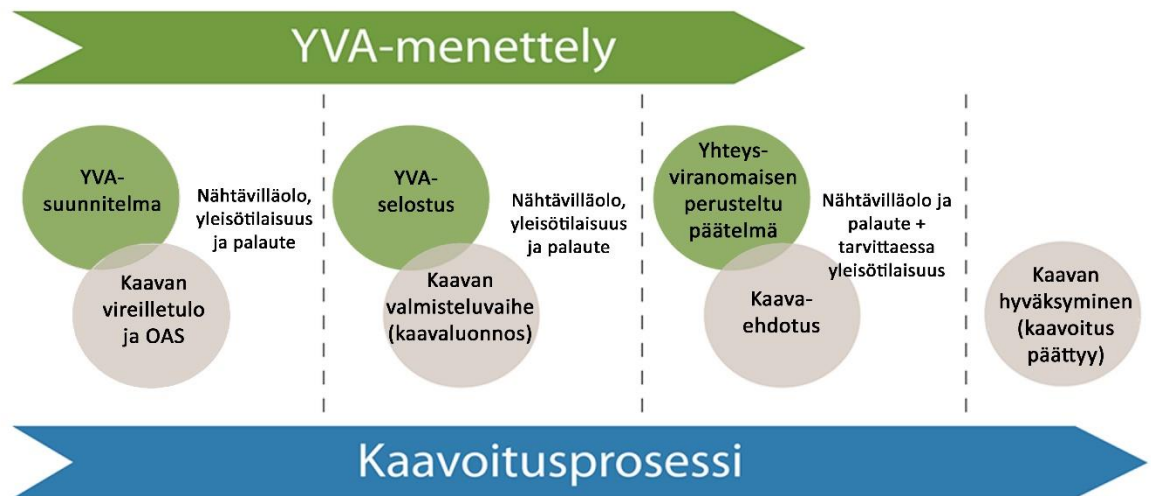
Hankkeen YVA-aineisto löytyy osoitteesta: [www.ymparisto.fi/xxx](http://www.ymparisto.fi/xxx).

## YVA-VAIHTOEHDOT

Tämän hankkeen ympäristövaikutusten arvioinnissa tarkastellaan 2 - 3 varsinaista toteutusvaihtoehtoa, sekä niin sanottua nollavaihtoehtoa, eli hankkeen toteuttamatta jättämistä. YVA-ohjelmassa on määritelty 0-vaihtoehdon lisäksi VE1, joka on hankkeen maksimivaihtoehto eli toteutetaan enintään 53 voimalaa, joista 34 rakennetaan Siikalatvan alueelle ja 19 Kärämäen alueelle. Voimaloiden kokonaiskorkeus on enintään 300 m ja teho 4-8 MW. YVA-selostusvaiheessa määritellään lisäksi 1 - 2 -lisävaihtoehtoa, kun alueen selvityksen ovat valmistuneet ja tiedetään tarkemmin ympäristön asettamat reunaehdot.

## YLEISKAAVOJEN SUHDE YVA-MENETTELYYN

Tuulivoimapuiston neljän yleiskaavan laatiminen käynnistettiin rinnan YVA-menettelyn kanssa.



**Kuva 6.** YVA-menettelyn suhde kaavaprosessiin.

## ALUETTA KOSKEVAT SELVITYKSET JA VAIKUTUSTENARVIOINTI

Tuulikaarron tuulivoimahankkeen vaikutustenarviointi tehdään osana hankkeen YVA-menettelyä.

YVA-menettelyn yhteydessä laaditaan seuraavat selvitykset:

- Suunnittelualueella on tehty maastokaudella 2020 YVA-menettelyn ja tuulivoimayleiskaavan edellyttämät kattavat luontoselvitykset
  - Kasvillisuus- ja luontotyyppi-inventointi
  - Pesimälinnustoselvitys (sis. metsäkanalintujen soidinpaikkainventoinnin)
  - Pöllöselvitys
  - Muuttolinnustoselvitys (syysmuutto)
  - EU:n luotodirektiivin liitteen IV(a) lajiston erillisselvitykset:
    - liito-oravan ja viitasammakon potentiaaliset elinympäristöt
    - lepakkoselvitys
    - muun lajiston esiintymispotentiaali
- Ympäristöselvitykset ja mallinnukset:
  - Arkeologinen inventointi, maastokausi 2020
  - Maisematarkastelu, näkymäalueanalyysi ja havainnekuvat, 2021
  - Melu- ja välkemallinnus, 2021
- Asukaskysely:
  - Toteutetaan vuonna 2021.
  - Otos 500 kotitaloutta
  - Lähetetään tuulivoimapuiston lähialueen kotitalouksille ja lomarakennusten omistajille.

Lisäksi selvitetään mm. hankkeen vaikutukset maankäyttöön, asumisen olosuhteisiin, metsä- ja maatalouteen, virkistyskäyttöön, metsästykseseen, elinkeinoihin ja talouteen sekä yhteisvaikutukset muiden hankkeiden kanssa.

Selvitettävät vaikutukset on määritelty yksityiskohtaisemmin hankkeen YVA-ohjelmassa. Vaikutusten selvittäminen perustuu suunnittelualueelta käytössä oleviin perustietoihin, alueella suoritettuihin maastokäynteihin, osallisilta saataviin lähtötietoihin, lausuntoihin ja huomautuksiin sekä laadittavien suunnitelmien ympäristöä muuttavien ominaisuuksien analysointiin.

Vaikutusten selvittämisen tarkoituksena on jo suunnittelun aikana saada tietoa suunnitteluratkaisujen merkityksestä ja siten parantaa lopullisen suunnitelman laatua.

## OSALLISTUMINEN JA VUOROVAIKUTUS

### OSALLISET

Kaavaprosessissa osallisia ovat

- kaava-alueiden kiinteistönomistajat
- ne, joiden asumiseen, työhön tai muihin oloihin valmisteilla olevat kaavat saattavat huomattavasti vaikuttaa:
  - kaavojen vaikutusalueiden (lähiympäristön) asukkaat, maanomistajat ja haltijat, yritykset ja elinkeinonharjoittajat sekä virkistysalueiden käyttäjät
- viranomaiset, joiden toimialaa suunnittelussa käsitellään:
  - Siikalatvan ja Kärsämäen kunnan hallintokunnat ja lautakunnat
  - lähimmät naapurikunnat: Haapaveden kaupunki ja Pyhännän kunta
  - Pohjois-Pohjanmaan elinkeino-, liikenne- ja ympäristökeskus (ELY), Pohjois-Pohjanmaan liitto, Jokilaaksojen pelastuslaitos, Pohjois-Suomen aluehallintovirasto (AVI), Väylä, Liikenne- ja viestintävirasto Traficom, Museovirasto, Pohjois-Pohjanmaan museo, Puolustusvoimat (3. Logistiikkarykmentti), Ilmatieteenlaitos, Ympäristöpalvelut Helmi (ympäristönsuojelu sekä elintarvike- ja terveysturvallisuus), Ympäristöpalvelut Selänne (ympäristönsuojelu ja ympäristöterveysvalvonta), Siikalatvan Vesihuolto Oy, Kärsämäen Vesihuolto Oy, Luonnonvarakeskus Luke, Metsähallitus Pohjois-Pohjanmaa, Suomen Erillisverkot
- yhteisöt, joiden toimialaa suunnittelussa käsitellään:
  - asukkaita edustavat yhteisöt kuten asukasyhdistykset sekä kylätoimikunnat: Kärsämäen Porkkalan kyläseura ry, Saviselän kyläseura ry
  - tiettyä intressiä tai väestöryhmää edustavat yhteisöt, kuten luonnonsuojeluyhdistykset ja yrityksiä edustavat yhteisöt: Pohjois-Pohjanmaan luonnonsuojelupiiri ry, Pohjois-Pohjanmaan lintutieteellinen yhdistys ry, Suomen metsäkeskus pohjoinen palvelualue, Siikalatvan luonto ry, Riistakeskus Oulu, Kärsämäen riistanhoitoyhdistys, Piippolan seudun riistanhoitoyhdistys, Ainalin Riistamiehet ry, Piippolan Metsästysyhdistys ry, Haapaveden Metsästysyhdistys Ry, Haapaveden Riistanhoitoyhdistys Ry, Koirikiven Metsästysseura Ry, Saviselän Erämiehet ry, Metsänhoitoyhdistys Haapavesi-Kärsämäki, Metsänhoitoyhdistys Siikalakeus, Miiluranta-Sydänmaa Metsästysseura ry, MTK Keskipiste, MTK Kärsämäki,
  - elinkeinonharjoittajia ja yrityksiä edustavat yhteisöt: Pro Agria Oulu, Siikalatvan Yrittäjät ry, Kärsämäen Yrittäjät ry
  - muut paikallisella tai alueellisella tasolla toimivat yhteisöt kuten tienhoitokunnat ja vesiensuojeluyhdistykset
- erityistehtäviä hoitavat yhteisöt tai yritykset kuten energia- ja vesilaitokset; Fingrid Oyj, Finavia Oyj, Digita Networks Oy, DNA Oy, Elisa Oyj

### OSALLISTUMINEN

Osallisilla on oikeus ottaa osaa kaavan valmisteluun, arvioida sen vaikutuksia ja lausua kaavasta mielipiteensä (MRL 62 §).

Osallisilla ja kuntalaisilla on oikeus antaa kaavasta mielipide valmisteluvaiheen aineiston ja kaavaluonnoksen nähtävilläoloaikana ja muistutus kaavaehdotuksen nähtävilläoloaikana. Annettuihin mielipiteisiin ja muistutuksiin laaditaan perustellut vastineet.

Tuulikaarron tuulivoimapuiston yleiskaavojen vireilletulon yhteydessä on laadittu tämä MRL 63 §:n mukainen osallistumis- ja arviointisuunnitelma (OAS). Osallistumis- ja arviointisuunnitelmassa on esitelty kaavojen laatimisessa noudatettavat osallistumis- ja vuorovaikutusmenetelmät, kerrottu kaavoituksen päätavoitteet, suunnittelun eteneminen ja alustava aikataulu sekä kuvattu kaavojen

yhteydessä laadittavat selvitykset ja vaikutustenarvioinnit. OAS:aan voi esittää palautetta koko kaavaprosessin ajan.



*Kuva 8. Yleiskaavoituksen vaiheet sekä osallistumismahdollisuudet.*

## SUUNNITTELU- JA PÄÄTÖKSENTEKOVAIHEET JA AIKATAULU

Hanke sijoittuu kahden kunnan, Siikalatvan ja Kärsämäen, alueelle kuntarajan ja valtatie 4 molemmille puolille. Suunnittelualue muodostuu yhteensä neljästä eri osayleiskaava-alueesta, joista kaksi on Siikalatvan ja kaksi Kärsämäen kunnan puolella. Jokaista neljää osa-alueita varten laaditaan omat yleiskaavakarttansa koskien kyseistä suunnittelualueen osaa. Molemmissa kunnissa päätetään erikseen oman kunnan alueelle sijoittuvista kaavoista ja hankkeen osista. Kaavoitusta koskevat osallistumis- ja arviointisuunnitelma, kaavaselostus sekä muu kirjallinen aineisto ovat kuitenkin hankkeelle yhteisiä ja molempiin kuntiin tehdään sama koko hanketta käsittelevä yhteinen aineisto. Tavoitteena on, että kaavaprosessit etenevät molemmissa kunnissa suunnilleen samaan tahtiin. Seuraavassa on kuvattu kaavaprosessin vaiheet Siikalatvalla ja Kärsämäellä.

## KAAVOITUKSEN VIREILLETULOVAIHE (KEVÄT 2020)

Puhuri Oy on tehnyt yleiskaavojen laadinnasta aloitteen Siikalatvan ja Kärsämäen kunnille. Siikalatvan kunnanhallitus on hyväksynyt aloitteen 18.5.2020 § 95 ja päättänyt yleiskaavoituksen käynnistämisestä. Kärsämäen kunnanhallitus on hyväksynyt aloitteen 6.4.2020 § 74 ja päättänyt yleiskaavoituksen käynnistämisestä.

Yleiskaavat ovat tulleet vireille Siikalatvan kunnanhallituksen päätöksillä 15.2.2021 § xx ja § xx sekä Kärsämäen kunnanhallituksen päätöksillä 22.2.2021 § xx ja § xx.

Tuulivoimayleiskaavojen vireilletulon yhteydessä on laadittu tämä osallistumis- ja arviointisuunnitelma (OAS). Yleiskaavojen vireilletulosta ja osallistumis- ja arviointisuunnitelman (OAS) julkisesti nähtävillä asettamisesta on kuulutettu paikallislehdessä sekä Siikalatvan ja Kärsämäen kuntien ilmoitustauluilla ja internetsivuilla. Kuntien asukkailla ja muilla osallisilla on mahdollisuus esittää mielipiteensä OAS:ssa esitetyistä osallistumis- ja vuorovaikutusmenetelmistä sekä kaavojen suunnitelluista selvityksistä ja vaikutustenarvioinnista.

Siikalatvalla osallistumissuunnitelma on saatavilla Siikalatvan kunnantalolta sekä Siikalatvan kunnan internetsivuilta osoitteessa <https://www.siikalatva.fi/asuminen-ja-ymparisto/kaavoitus/kaavoitushankkeet/>.

Kärsämäellä osallistumissuunnitelma on saatavilla Kärsämäen kunnantalolta sekä Kärsämäen kunnan internetsivuilta osoitteesta <https://karsamaki.fi/asuminen-ja-rakentaminen/tontit-kartat-ja-kaavoitus/> koko kaavaprosessin ajan.

Osallistumis- ja arviointisuunnitelmaa täydennetään tarvittaessa kaavoitusprosessin aikana.

Kaavojen vireilletulovaiheessa järjestetään hankkeen YVA:n kanssa yhteinen tiedotus- ja keskustelutilaisuus.

Yleiskaavoista järjestetään ensimmäinen viranomaisneuvottelu Pohjois-Pohjanmaan ELY-keskuksessa.

## YLEISKAAVAN VALMISTELUVAIHE (SYKSY 2021 – ALKUVUOSI 2022)

Siikalatvan kunnanhallitus ja Kärsämäen kunnanhallitus päättävät valmisteluvaiheen aineiston asettamisesta nähtäville, kumpikin oman kunnan alueelle sijoittuvien hankkeen osien osalta. Nähtäville asettamisesta kuulutetaan julkisesti paikallislehdessä sekä Siikalatvan kunnan ja Kärsämäen kunnan ilmoitustauluilla ja internetsivuilla.

Kaavojen valmisteluvaiheen aineistosta järjestetään hankkeen YVA:n kanssa yhteinen tiedotus- ja keskustelutilaisuus.

Osallisilla ja kuntalaisilla on mahdollisuus esittää mielipiteensä nähtävilläoloaikana valmisteluvaiheen aineistosta ja kaavaluonnoksista kirjallisesti. Mielipiteet on osoitettava joko Siikalatvan kunnalle (os. Pulkkilantie 4, 92600 Pulkkila tai [siikalatvan.kunta@siikalatva.fi](mailto:siikalatvan.kunta@siikalatva.fi)) tai Kärsämäen kunnalle (os. Haapajärventie 1, 86710 Kärsämäki tai [karsamaen.kunta@karsamaki.fi](mailto:karsamaen.kunta@karsamaki.fi)) ennen nähtävilläolon päättymistä. Valmisteluvaiheen aineistosta pyydetään myös lausunnot viranomaisilta. Saatu palaute käsitellään koosteeksi ja lausuntoihin ja mielipiteisiin annetaan perustellut vastineet.

## YLEISKAAVAN EHDOTUSVAIHE (KESÄ – SYKSY 2022)

Siikalatvan kunnanhallitus ja Kärsämäen kunnanhallitus päättävät ehdotusvaiheen aineiston asettamisesta nähtäville, kumpikin oman kunnan alueelle sijoittuvien hankkeen osien osalta. Nähtäville asettamisesta kuulutetaan julkisesti paikallislehdessä sekä Siikalatvan kunnan ja Kärsämäen kunnan ilmoitustauluilla ja internetsivuilla.

Osallisilla ja kuntalaisilla on mahdollisuus esittää muistutus nähtävilläoloaikana ehdotusvaiheen aineistosta ja kaavaehdotuksista kirjallisesti. Muistutukset on osoitettava joko Siikalatvan kunnalle (os. Pulkkilantie 4, 92600 Pulkkila tai [siikalatvan.kunta@siikalatva.fi](mailto:siikalatvan.kunta@siikalatva.fi)) tai Kärsämäen kunnalle (os. Haapajärventie 1, 86710 Kärsämäki tai [karsamaen.kunta@karsamaki.fi](mailto:karsamaen.kunta@karsamaki.fi)) ennen nähtävilläolon päättymistä. Ehdotusvaiheen aineistosta pyydetään myös lausunnot viranomaisilta. Saatu palaute käsitellään koosteeksi ja lausuntoihin ja mielipiteisiin annetaan perustellut vastineet.

Nähtävilläolon yhteydessä järjestetään tarvittaessa kolmas tiedotus- ja keskustelutilaisuus, josta tiedotetaan kuulutuksen yhteydessä.

## YLEISKAAVAN HYVÄKSYMISVAIHE

Yleiskaavojen hyväksymisvaiheen aikataulu koordinoidaan pian käynnistyvän, tuulivoimaa käsittelevän, uuden vaihemaakuntakaavan kanssa.

Siikalatvan kunnanvaltuusto ja Kärsämäen kunnanvaltuusto päättävät yleiskaavojen hyväksymisestä, kumpikin oman kunnan alueelle sijoittuvien hankkeen osien osalta. Yleiskaavojen hyväksymispäätöksistä tiedotetaan ELY-keskusta ja tiedottamista erikseen pyytäneitä sekä kuntien ilmoitustauluilla ja internetsivuilla. Yleiskaavojen saatua lainvoiman ilmoitetaan siitä voimaantulokaudella.

## YHTEYSTIEDOT

Yleiskaavojen valmistelusta saa lisätietoja Siikalatvan kunnan internetsivuilta osoitteesta <https://www.siikalatva.fi/asuminen-ja-ymparisto/kaavoitus/kaavoitushankkeet/> ja Kärämäen kunnan internetsivuilta osoitteesta <https://karsamaki.fi/asuminen-ja-rakentaminen/tontit-kartat-ja-kaavoitus/> sekä seuraavilta henkilöiltä:



### Siikalatvan kunta

Pulkkilantie 4, 92600 Pulkkila

#### Hannu Komu

Tekninen johtaja  
puh. 044 5118 601  
hannu.komu@siikalatva.fi



### Kärämäen kunta

Haapajärventie 1, 86710 Kärämäki

#### Esko Hämäläinen

Rakennusmestari  
puh. 044 4456 841  
esko.hamalainen@karsamaki.fi



Kaavaa laativa konsultti:

### FCG Suunnittelu ja Tekniikka Oy

Elektroniikkatie 6 (III krs.), 90590 OULU

#### Janne Tolppanen

Arkkitehti, tiiminvetäjä  
puh. 044 278 7307  
janne.tolppanen@fcg.fi

Piipsan Tuulivoima Oy



Hankkeesta vastaava:

### Piipsan Tuulivoima Oy

Turvetie 112, PL 47, 86600 Haapavesi

#### Harri Ruopsa

Development manager  
puh. 040 0720 793  
harri.ruopsa@puhuri.fi