



# SIIKALATVAN KUNTA

”Maapinta-alaltaan Pohjois-Pohjanmaan  
viidenneksi suurin, 2 170,73 km<sup>2</sup>.”



**TALOUSARVIO**  
**2021**

**TALOUSSUUNNITELMA**  
**2022 - 2023**

**SIIKALATVAN KUNTA**  
**TALOUSARVIO 2021 JA TALOUSSUUNNITELMA 2022 – 2023**

Sisällysluettelo

KUNNANJOHTAJAN KATSAUS .....	3
YLEISPERUSTELUT .....	8
TUOSLASKELMA (ulk. / sis.).....	10
TUOSLASKELMA (ulk.) .....	11
INVESTOINNIT 2021 – 2023.....	14
RAHOITUSLASKELMA.....	16
KÄYTTÖTALOUSOSA TULOSALUEITTAIN (kunnanvaltuuston sitovuustaso).....	17
KÄYTTÖTALouden TOIMINTAKATE TOIMIALOITTAIN graafina.....	19
TOIMINTAKULUT MENOLAJEITTAIN graafina.....	20
TULORAHOITUS graafina.....	20
VUOSIKATE graafina.....	21
INVESTOINTIMENOT graafina, BRUTTO, 2016-2021 .....	21
TOIMINNALLISET TAVOITTEET VUODELLE 2021 .....	25
KUNNANVALTUUSTO .....	25
TARKASTUSLAUTAKUNTA.....	26
KESKUSVAALILAUTAKUNTA .....	26
KUNNANHALLITUS.....	27
SIVISTYSLAUTAKUNTA.....	44
RAKENNUS- JA YMPÄRISTÖLAUTAKUNTA .....	53
Liite 1: Tytärtyhtiöille asetettavat tavoitteet 2021–2023 .....	55
Liite 2: Henkilöstöluettelo/-selvitys jaksolta 2013-2021 .....	57



## KUNNANJOHTAJAN KATSAUS

Vuonna 2020 koko julkiseen talouteen on vaikuttanut merkittävästi globaali korona-pandemia. Valtio on lisännyt elvyttäviä toimiaan, mikä näkyy kunnan taloudessa valtionosuuksien kasvuna. Siikalatvan työllisyystaso on kriisistä huolimatta pysynyt hyvällä tasolla ja myöskään verotuloissa ei ole tullut notkahduksia. Korona on kuitenkin vaikuttanut kunnan palvelutoiminnan järjestämiseen ja varautumisesta on tullut kustannuksia. Näin ennustetaan olevan myös vuonna 2021. Säästöjä korona on tuonut esimerkiksi matkakustannuksiin.

Vuoden 2020 tilinpäätöksestä tulee alijäämäinen, vaikka kunta on onnistunutkin tekemään säästöjä mm. yt-neuvottelujen kautta. Alijäämän aiheutti pääasiassa kunnan vuokrataloyhtiön hakeutuminen konkurssiin, joka laukaisi takausvastuut, antolainojen alaskirjaukset sekä sijoitusten arvonalennukset. Kunnan täytyy kattaa alijäämä vuosina 2022-2025. Vuoden 2021 talousarviossa on tehty jo sellaisia säästäviä toimenpiteitä, jotka ovat olleet valmisteluaikataulu huomioiden mahdollisia. Alijäämän kattamissuunnitelma valmistellaan vuonna 2021.

Vuoden 2021 talousarvio tulee olemaan noin 900.000 € ylijäämäinen. Tätä katsausta kirjoittaessa ei ole vielä tiedossa kunnan sosiaali- ja terveystalouden ulkoistussopimuksen hinta vuodelle 2021.

### Valtionosuudet

Kunnan saamien vuoden 2021 valtionosuuksien arvioidaan olevan 23,440 milj. euroa. Kasvua vuoden 2020 talousarvioon verrattuna 0,67 miljoonaa euroa. Vuoden 2020 valtionosuudet toteutuivat talousarviota paljon suurempina johtuen koronatuista.

### Verotus

Kunnan vuoden 2021 verotulot arvioidaan olevan 16,632 milj. euroa. Verotulot pysyvät suurin piirtein samalla tasolla vuoteen 2020 nähden.

Vuodelle 2021 kohdistuu paljon investointeja johtuen kouluverkkoratkaisusta. Vuonna 2021 on tarkoitus aloittaa uusien koulujen ja yhden päiväkotiyksikön rakentaminen, jolloin investoinnit jakautuvat vuosille 2021-2022. Samaan aikaan kunnan aktiivisesta käytöstä poistuu paljon rakennuksia. Asunto-osakkeita pyritään myymään ja löytämään käytöstä poistuneille muille rakennuksille uutta käyttöä. Näiden toimien säästövaikutuksia on tässä vaiheessa vaikea arvioida. Investointeja kohdistetaan myös tieverkkoon sekä liikuntapaikkoihin.

Kuntakonsernin yhtiöille on asetettu tavoitteeksi itsekannattavuus ja omien velkojensa hoito pidemmällä aikavälillä.

Kiinteistöjen realisoinnin ja säästöjen suunnittelun lisäksi kunnassa on 2021 panostettava asukkaiden viihtyvyyteen ja kunnan tunnettavuuden lisäämiseen. Elinkeinoiminnassa autetaan olemassa olevia yrityksiä kasvamaan ja houkutellessaan alueelle uusia.

Talousarvion 2021 perusteet lyhyesti:

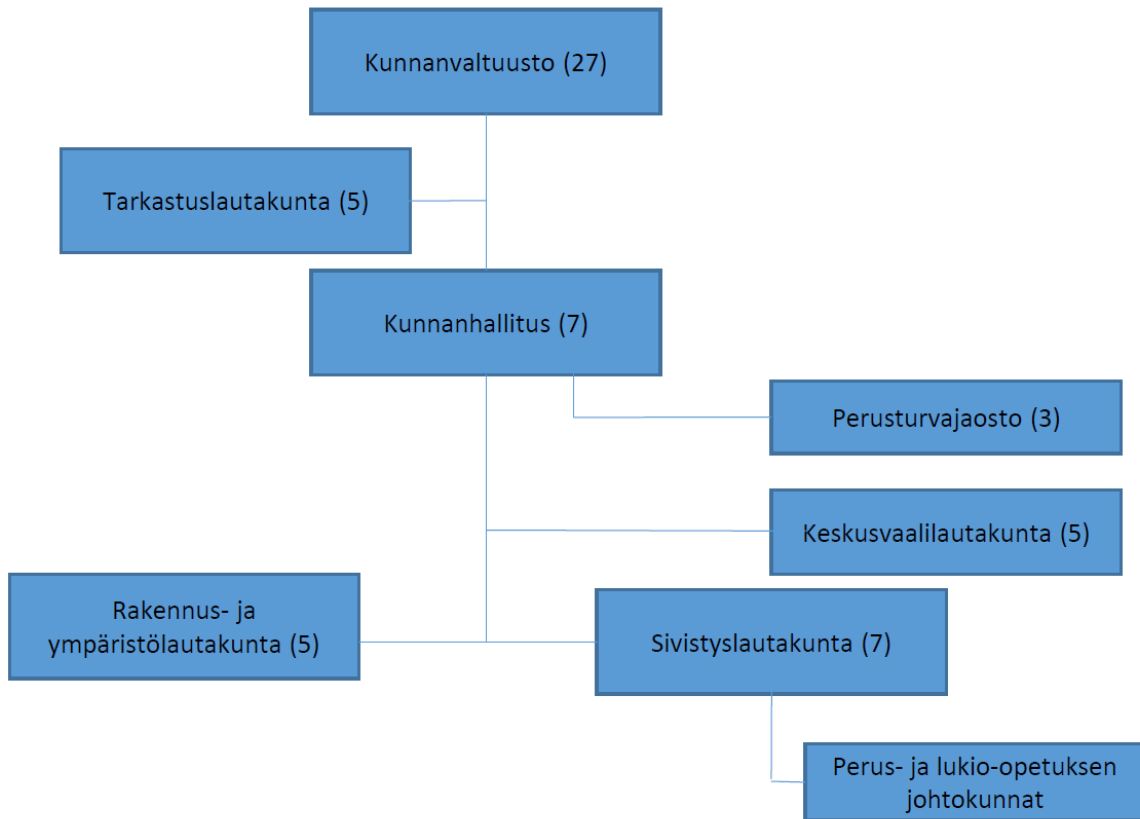
Tuloveroprosentti ennallaan	22 %
Verotulot	16.732 milj.€
Valtionosuudet	23.440 milj.€
Toimintatuotot (ulk.)	6.180 milj.€
Toimintakulut (ulk.)	44.360 milj.€
Investoinnit (netto)	5.385 milj.€
Tilikauden ylijäämä	955.172 euroa

Nykyinen luottamushenkilöorganisaatio sekä kuvaus kuntakonsernista ja viranhaltijaorganisaatiosta on esitetty seuraavilla sivuilla.

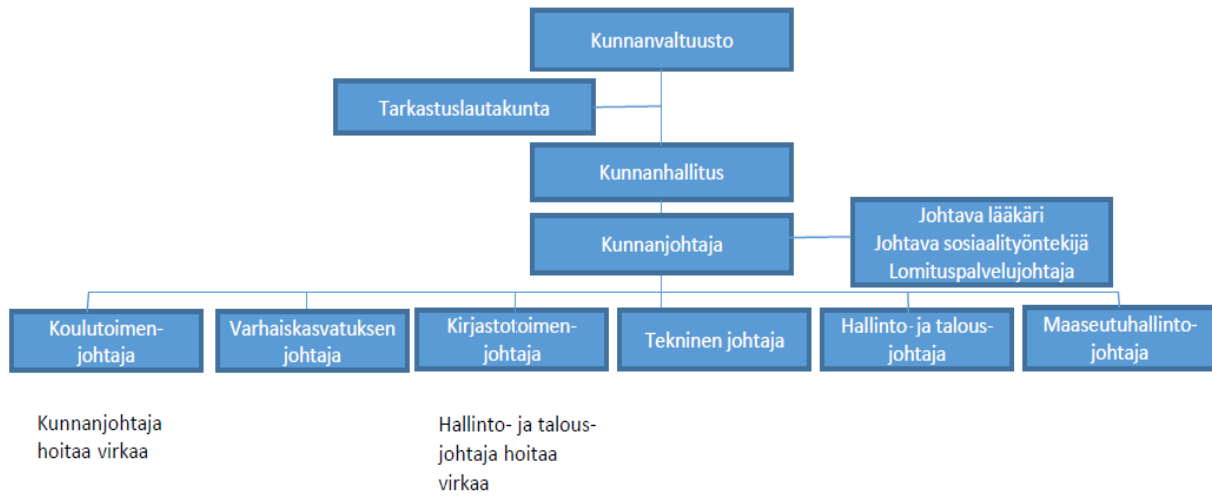
Siikalatvalla 30.11. 2020

Pirre Seppänen  
kunnanjohtaja

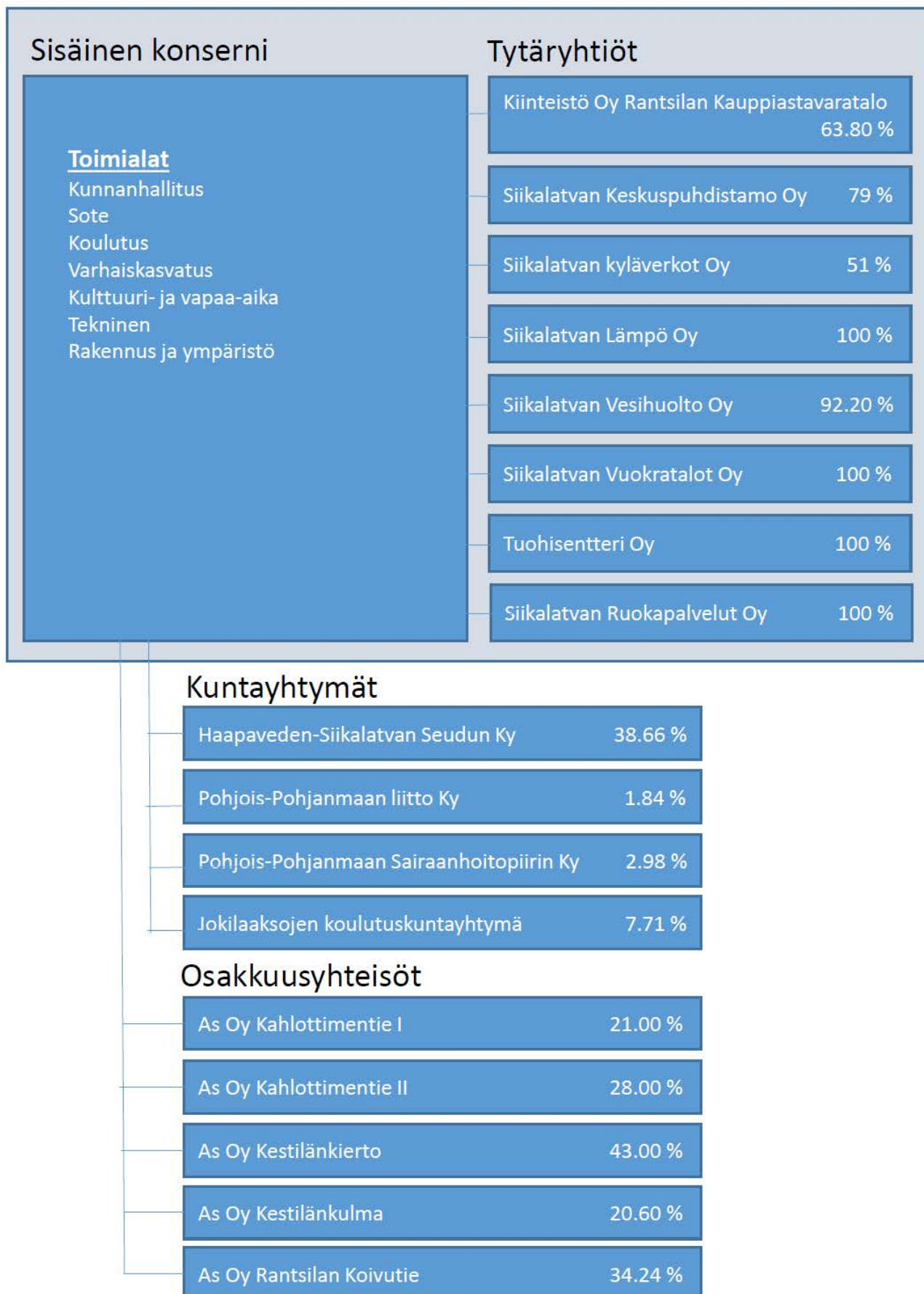
## Luottamushenkilöorganisaatio 1.6.2017



## Organisaatiokaavio 1.9.2018



## Siikalatvan kunnan konsernirakenne 31.12.2019



## YLEISPERUSTELUT

### VUODEN 2021 TALOUSARVIO

#### KÄYTTÖTALOUS

**Käyttötalouden toimintakulut ovat -47.572.380 €** (Ta 2020: -48.839.909 €) ja **toimintatuotot 9.391.867 €** (Ta 2020: 10.287.702 €) sisäiset palvelujenostot ja -myynnit sekä sisäiset vuokrat mukaan luettuna. Hallinnon välisten sisäisten palvelujenostojen ja – myyntien sekä sisäisten vuokrien osuus niin tulo- kuin menopuolella on 3.212.143 euroa.

**Ulkoiset toimintakulut ovat -44.360.237 €** (Ta 2020: -44.706.808 €) ja **ulkoiset toimintatuotot 6.179.724 €** (Ta 2020: 6.154.601 €). Toimintakulujen ja toimintatuottojen erotus eli **toimintakate on -38.180.513 €** (Ta 2020: -38.552.207 €).

Ulkoiset toimintakulut ovat vähentyneet vuoden 2020 talousarvioon verrattuna 371 694 € eli 1,0 %. Henkilöstömenot vähenevät 344.285 € ja palvelujen ostot kasvavat 236.635 €. Ulkoiset toimintatuotot kasvavat 25.123 € eli 0,4 %. Merkittävin kasvu n. 408.000 € kohdistuu puhtaanapito- ja pesulapalveluihin sekä merkittävin vähennys n. 340.000 € palkkamenoihin, joihin molempiin vaikuttaa puhdistuspalveluiden siirtyminen ulkoisiin ostopalveluihin.

**Verokertymäksi arvioidaan 16.732.000 €** (Ta 2020: 16.635.000 €). Kunnan tuloveron osuus 13.750.000 € (Ta 2020: 14.046.000 €), kiinteistöveron osuus 1.315.000 € (Ta 2020: 1.376.000 €) ja yhteisöveron osuus 1.667.000 € (Ta 2020: 1.213.000 €). Verotulojen arvioidaan kasvavan 97.000 € eli 0,6 % vuoden 2020 arvioon verrattuna.

**Valtionosuuksia arvioidaan saatavan 23.440.296 €** (Ta 2020 22.767.368 €). Arvio on 672.928 € eli 3,0 % enemmän vuoden 2020 arvioon verrattuna.

**Vuosikate on positiivinen 2.050.083 €** (Ta 2020: 908.461 €). Suunnitelman mukaisten poistojen määräksi arvioidaan 1.195.211 € (Ta 2020: 1.206.190 €).

**Arvio tilikauden tuloksesta on 854.872 euroa.**

**Poistoeron vähennyksen jälkeen tilikauden ylijäämää arvioidaan kertyvän 955.172 €**

#### INVESTOINNIT

**Talousarvion investointimenot vuodelle 2021 ovat 5.605.000 €** Liikenneväyliin on varattu 275.000 € puistoihin ja yleisiin alueisiin 25.000 €, kaavoitukseen 30.000 €, liikunta-alueisiin 160.000 €, tilapalveluihin 5.085.000 € ja asuntotoimeen 30.000 €. Investointituloja on Laanilan paloasemaan 220.000 €, joten **investointinettomenot ovat 5.385.000 €**

#### RAHOITUS

**Lainakanta on 18 Milj €** mistä pitkäaikaisia lainoja 5.470.743 € ja kuntatodistuksia 12.500.000 €. Lainasalkku sisältää liki 100 %:sti vaihtuvakorkoisia lainoja sekä kuntatodistuksia. Korkotasoa on edelleen erittäin matala jopa alle 0,5 %.



## **LAINANOTTO**

Valtuuston myöntämät lainanottovaltuudet talousarviolainoihin, kuntatodistuksiin ja maksuvalmiustarpeisiin on 20 miljoonaa euroa. Lainanottovaltuuksia tulee lisätä 25 miljoonaan euroon.

Kunnan maksuliikennetilien tiliehdoissa on voimassa yhteensä 3 milj. euron luottolimiitit. Lyhytaikaista rahoitusta on hoidettu pääosin kuntatodistuksilla. Kuntatodistussopimukset ovat voimassa kolmen rahoituslaitoksen kanssa kussakin enintään 5 milj. euron nimellisarvolla. Kuntatodistuksia on käytössä kolmen rahoituslaitoksen kanssa 12,5 milj. euroa. Hetkellisesti kassalainan tarve voi olla suurempikin kuin lainakanta vuoden lopussa.

Investointisuunnitelmassa olevat kouluinvestoinnit on suunniteltu rahoitettavan leasingrahoituksella.

Kokonaismäärässä on huomioitu, että pitkäaikaisia lainoja lyhennetään pitkin vuotta, jolloin lyhennysten osalta nostovaltuutta vapautuu vähitellen ja tällöin kassalainan tarve voi olla hetkellisesti suurempikin kuin arvioitu lainakanta vuoden lopussa.

## **Talousarvion tunnuslukuja**

<b>Vuosi</b>	<b>TP 2019</b>	<b>TA 2020</b>	<b>TA 2021</b>
Asukasluku	5 229	5 073	5 210
Veroprosentti	22	22	22
Toimintamenot (ulk.), Milj. €	- 44,5	- 44,7	-44,4
Investoinnit (netto) Milj.€	-0,6	-4,7	- 5,4
Lainat kunta €as	3 103	2 762	3 449
Valtionosuudet €as	4 304	4 488	4 499
Valtionosuudet, %:a ulk. toimintakulut	50,6	50,9	52,8
Vuosikate, €as	151,4	179	393

## **Talousarvion sitovuustaso**

Talousarvio sitoo hallintokuntia valtuustoon nähden lautakuntatasolla, tulot erikseen ja menot erikseen.

Investointien menot ja tulot erikseen sitovia seuraavasti; Liikenneväylät, puistot ja yleiset alueet, kaa-voitus, liikunta-alueet, tilapalvelut, asuntotoimi ja muut kohteet.

Erillishankkeet erikseen menot ja tulot sitovia.

**TUOSLASKELMA (ulk. / sis.)**

Siikalatvan kunta	Budjettiyhteenveto						17.11.2020 13:13:44	
INTIME/Talouden Suunnittelu	90 SIIKALATVA							
Selite	TP 2018	TP 2019	TA 2020	TA 2021	M eurot	M %	SU 2022	SU 2023
TUOSLASKELMA								
TOIMINTATUOTOT								
MYYNITITUOTOT	5 398 446	5 228 312	5 442 994	4 818 595	624 399	-11,5	4 817 795	4 827 245
MAKSUTUOTOT	662 149	720 339	721 493	632 897	88 596	-12,3	632 897	632 897
TUET JA AVUSTUKSET	286 376	403 305	368 320	366 770	1 550	-0,4	366 770	366 770
VUOKRATUOTOT	3 805 625	3 620 484	3 724 385	3 553 215	171 170	-4,6	3 445 640	3 445 640
MUUT TOIMINTATUOTOT	392 124	280 190	30 510	20 390	10 120	-33,2	20 390	20 390
TOIMINTATUOTOT YHTEENSÄ	10 544 720	10 252 630	10 287 702	9 391 867	895 835	-8,7	9 283 492	9 292 942
VALMISTUS OMAAN KÄYTTÖÖN	64							
TOIMINTAKULUT								
HENKILÖSTÖKULUT								
PALKAT JA PALKKIOT	-8 775 080	-8 847 737	-8 846 522	-8 506 788	-339 734	-3,8	-8 491 108	-8 506 488
HENKILÖSIVUKULUT								
ELÄKEKULUT	-2 515 781	-2 530 415	-2 509 731	-2 490 816	-18 915	-0,8	-2 489 815	-2 491 222
MUUT HENKILÖSIVUKULUT	-347 623	-294 848	-336 180	-350 544	14 364	4,3	-353 262	-353 684
PALVELUJEN OSTOT	-30 964 697	-31 260 420	-31 501 994	-31 129 769	-372 225	-1,2	-31 070 119	-31 072 269
AINEET, TARVIKKEET JA TAVARAT	-2 103 811	-1 976 920	-2 137 583	-2 023 002	-114 581	-5,4	-1 996 201	-1 997 401
AVUSTUKSET	-601 671	-597 108	-652 500	-618 900	-33 600	-5,1	-618 900	-618 900
VUOKRAKULUT	-2 545 160	-2 702 805	-2 766 339	-2 356 401	-409 938	-14,8	-2 237 136	-2 237 136
MUUT TOIMINTAKULUT	-144 438	-124 848	-89 060	-96 160	7 100	8,0	-96 160	-96 160
TOIMINTAKULUT YHTEENSÄ	-47 998 197	-48 335 101	-48 839 909	-47 572 380	-1 267 529	-2,6	-47 352 701	-47 373 260
TOIMINTAKATE	-37 453 477	-38 082 471	-38 552 207	-38 180 513	-371 694	-1,0	-38 069 209	-38 080 318
VEROTULOT								
	16 013 527	16 284 591	16 635 000	16 732 000	-97 000	0,6	16 726 000	16 834 000
VALTIONOSUUDET								
	22 501 282	22 504 392	22 767 368	23 440 296	-672 928	3,0	23 235 000	23 472 000
RAHOITUSTUOTOT JA -KULUT								
KORKOTUOTOT	54 244	72 774	50 000	50 000			50 000	50 000
MUUT RAHOITUSTUOTOT	56 847	47 630	44 500	44 500			44 500	44 500
KORKOKULUT	-21 149	-19 076	-25 000	-25 000			-25 000	-25 000
MUUT RAHOITUSKULUT	-15 411	-16 224	-11 200	-11 200			-11 200	-11 200
VUOSIKATE	1 135 863	791 616	908 461	2 050 083	-1 141 622	125,7	1 950 091	2 283 982
POISTOT JA ARVONALENTUMISET								
SUUNN.MUKAISET POISTOT	-1 208 160	-1 162 054	-1 206 190	-1 195 211	-10 979	-0,9	-1 146 866	-1 146 866
ARVONALENTUMISET	-97 023	-49 615						
SATUNNAISET ERÄT								
SATUNNAISET TUOTOT								
SATUNNAISET KULUT								
TILIKAUDEN TULOS	-169 320	-420 053	-297 729	854 872	-1 152 601	-387,1	803 225	1 137 116
POISTOERON LIS(-)/VÄH(+)	103 524	100 298	107 820	100 300	7 520	-7,0	100 300	100 300
VARAUSTEN LIS(-)/VÄH(+)								
RAHASTOJEN LIS(-)/VÄH(+)								
TILIKAUDEN YLIJÄÄMÄ (ALIJÄÄMÄ)	-65 796	-319 755	-189 909	955 172	-1 145 081	-603,0	903 525	1 237 416

**TULOSLASKELMA (ulk.)**

Siikalatvan kunta	Budjettiyhteenveto						17.11.2020 14:23:10	
INTIME/Talouden Suunnittelu	90 SIIKALATVA							
Selite	TP 2018	TP 2019	TA 2020	TA 2021	M eurot	M %	SU 2022	SU 2023
<b>TULOSLASKELMA</b>								
<b>TOIMINTATUOTOT</b>								
3015 VT Kaukolämmön myynti	11 588	11 796	10 600		10 600	-100,0		
3052 Myyntituotot kunnilta	21 204	4 022	21 000	12 500	8 500	-40,5	12 500	12 500
3053 Myyntituotot kuntayhtymiltä	1 250							
3060 Muut liiketoiminnan tuotot	313 637	317 518	338 400	410 800	-72 400	21,4	410 800	410 800
3087 Lomituspalvelukorvaukset	2 465 829	2 651 240	2 669 442	2 585 553	83 889	-3,1	2 585 553	2 585 553
3099 Muut korvaukset	52 767	31 613	22 000	22 000			22 000	31 450
3100 Kotikuntakorvaukset	271 200	242 795	243 400	247 500	-4 100	1,7	247 500	247 500
3115 Muut yhteistoimintakorvaukset	148 104	145 637	173 300	166 900	6 400	-3,7	166 900	166 900
3135 Oppisopimuskoulutuskorvaukset	590	1 850	800		800	-100,0		
3140 Muut myynnit./muut suoritteet	135 302	114 494	40 900	48 150	-7 250	17,7	47 350	47 350
<b>MYYNITUOTOT</b>	<b>3 421 471</b>	<b>3 520 965</b>	<b>3 519 842</b>	<b>3 493 403</b>	<b>26 439</b>	<b>-0,8</b>	<b>3 492 603</b>	<b>3 502 053</b>
3257 Päivähoitomaksut	189 724	193 171	183 000	158 600	24 400	-13,3	158 600	158 600
3275 Maksut./Opetus- ja kulttuurito	20 946	26 410	21 600	28 600	-7 000	32,4	28 600	28 600
3285 Rakennusvalv./tarkastusmaksut	99 865	42 815	80 000	80 000			80 000	80 000
3287 Muut yhdyskuntapalvelujen maks	15 715	21 016	18 100	18 100			18 100	18 100
3288 VT Ympäristölupamaksut	1 920	10 500						
3291 Sijaisapumaksut (kunnallinen)	167 768	180 436	201 084	134 277	66 807	-33,2	134 277	134 277
3292 Tuettu maksullinen (kunnallinen)	105 861	141 410	106 470	125 277	-18 807	17,7	125 277	125 277
3293 Täysin maks. lomituspalv.maksu	2 204	4 247	1 734	2 045	-311	17,9	2 045	2 045
3294 Sijaisapumaksu/itsejärjestetty	32 349	72 733	85 932	55 111	30 821	-35,9	55 111	55 111
3295 Maksutuotot/Muut	15 833	9 239	13 000	10 000	3 000	-23,1	10 000	10 000
3296 Tuettu maksullinen/itsejärjest	9 964	18 362	10 573	20 887	-10 314	97,5	20 887	20 887
<b>MAKSUTUOTOT</b>	<b>662 149</b>	<b>720 339</b>	<b>721 493</b>	<b>632 897</b>	<b>88 596</b>	<b>-12,3</b>	<b>632 897</b>	<b>632 897</b>
3300 Työllistämistuki	76 478	108 768	76 500	76 500			76 500	76 500
3321 Muut tuet ja avust. valtiolta	157 951	221 130	191 650	205 550	-13 900	7,3	205 550	205 550
3322 VT Tuet Eu:lta			2 250	2 250		-100,0		
3325 Koulumatkatuki (Kela)	38 054	62 790	50 000	50 000			50 000	50 000
3329 Muut tuet ja avustukset EU	4 293	2 745		300	-300		300	300
3330 Muut tuet ja avustukset	9 600	7 872	47 920	34 420	13 500	-28,2	34 420	34 420
<b>TUET JA AVUSTUKSET</b>	<b>286 376</b>	<b>403 305</b>	<b>368 320</b>	<b>366 770</b>	<b>1 550</b>	<b>-0,4</b>	<b>366 770</b>	<b>366 770</b>
3410 Vuokratuotot huoneistoista	221 995	195 262	226 500	214 160	12 340	-5,4	214 160	214 160
3420 Vuokratuotot rakennuksista	1 407 185	1 333 488	1 258 176	1 422 544	-164 368	13,1	1 421 944	1 421 944
3430 Vuokratuotot maapohjasta	40 474	29 541	30 000	29 500	500	-1,7	29 500	29 500
3450 Vuokratuotot koneista/kalustosta				300	-300		300	300
3460 Muut vuokratuotot	282	138						
<b>VUOKRATUOTOT</b>	<b>1 669 936</b>	<b>1 558 429</b>	<b>1 514 676</b>	<b>1 666 504</b>	<b>-151 828</b>	<b>10,0</b>	<b>1 665 904</b>	<b>1 665 904</b>
3507 Täydentävän toimeent. tak.per.	307							
3520 Oppilaa omav. koulumatkakat.	372	121	1 000	300	700	-70,0	300	300
3530 Muut tuotot	387 226	204 513	29 270	19 850	9 420	-32,2	19 850	19 850
3535 Käyttöomaisuuden myyntivoitot	4 778	13 471						
3599 Aktivoituneet muut tuotot	-61 888							
<b>MUUT TOIMINTATUOTOT</b>	<b>330 795</b>	<b>218 105</b>	<b>30 270</b>	<b>20 150</b>	<b>10 120</b>	<b>-33,4</b>	<b>20 150</b>	<b>20 150</b>
<b>TOIMINTATUOTOT YHTEENSÄ</b>	<b>6 370 727</b>	<b>6 421 143</b>	<b>6 154 601</b>	<b>6 179 724</b>	<b>-25 123</b>	<b>0,4</b>	<b>6 178 324</b>	<b>6 187 774</b>
3700 Valmistus omaan käyttöön	64							
<b>VALMISTUS OMAAN KÄYTTÖÖN</b>	<b>64</b>							
<b>TOIMINTAKULUT</b>								
<b>HENKILÖSTÖKULUT</b>								
4000 Vakinaisten viranhaltijoiden pa	-3 194 225	-3 219 776	-3 727 330	-3 821 665	94 335	2,5	-3 821 665	-3 821 665
4005 Vakinaisten työsuht.kk-palkat	-3 500 368	-3 271 337	-3 496 079	-2 985 346	-510 733	-14,6	-2 979 966	-2 985 346
4010 Tunti- ja urakkapalkat	-9 461	-9 441	-800	-200	-600	-75,0	-200	-200
4020 Sairaus- ja äitiyslomasij	-179 635	-199 243	-86 891	-84 000	-2 891	-3,3	-84 000	-84 000
4025 Tilapäisten työntekijöiden pal	-1 148 032	-1 135 276	-826 448	-804 144	-22 304	-2,7	-802 144	-804 144
4030 Vuosi- ja muiden sij. palkat	-299 682	-349 176	-211 523	-276 559	65 036	30,7	-276 559	-276 559
4035 Kesätyöntekijöiden palkat	-7 378	-10 410	-11 550	-10 400	-1 150	-10,0	-10 400	-10 400
4045 Työllistettyjen palkat	-143 526	-174 009	-150 000	-150 000			-150 000	-150 000
4051 Erilliskorvaukset	-399 777	-434 296	-432 306	-419 139	-13 167	-3,0	-418 339	-418 839
4053 Veronalainen matkakorvaus		-3						
4075 Luottamushenkilöiden palkkiot	-40 968	-51 521	-41 930	-48 970	7 040	16,8	-41 970	-48 970
4080 Virahalt ja työnt kokouspal	-9 824	-7 943	-10 025	-9 725	-300	-3,0	-9 225	-9 725
4084 Jaksotetut palkat	36 818	-33 120						
4090 Asiantuntijapalkkiot	-640	-4 590						
4091 Muut palkkiot	-847	-120						
4092 Muut palkkiot, veroton	-8 925							
4093 Aktivoituneet palkat ja palkkiot	7 894							
4230 Sairaus- ja vanhempainpäiväraha	124 627	82 653	106 600	90 600	16 000	-15,0	90 600	90 600
4240 Tapaturmakorvaukset	45 199	26 956	41 500	12 500	29 000	-69,9	12 500	12 500
4250 Muut Kela:n korvaukset EI SOTU	15 000	5 000	500	500			500	500
<b>PALKAT JA PALKKIOT</b>	<b>-8 713 750</b>	<b>-8 785 652</b>	<b>-8 846 282</b>	<b>-8 506 548</b>	<b>-339 734</b>	<b>-3,8</b>	<b>-8 490 868</b>	<b>-8 506 248</b>

Selite	TP 2018	TP 2019	TA 2020	TA 2021	M eurot	M %	SU 2022	SU 2023
HENKILÖSIVUKULUT								
4100 KuEL-maksut	-1 332 813	-1 348 299	-1 508 729	-1 435 605	-73 124	-4,8	-1 434 604	-1 436 011
4110 Muutt työläkemaksut	-164 124	-164 005						
4115 KuEL-eläkemenoperusteinen maks	-899 466	-988 949	-1 001 002	-1 055 211	54 209	5,4	-1 055 211	-1 055 211
4116 KuEL-varhe-eläkemaksu	-154 564	-23 357						
4130 Jaksotetut eläkekulut+lomarah	33 790	-5 805						
4135 Aktivoituid eläkekulut	1 396							
<b>ELÄKEKULUT</b>	<b>-2 515 781</b>	<b>-2 530 415</b>	<b>-2 509 731</b>	<b>-2 490 816</b>	<b>-18 915</b>	<b>-0,8</b>	<b>-2 489 815</b>	<b>-2 491 222</b>
4150 Kansaneläke- ja sairausvak.mak	-75 471	-67 341	-121 525	-128 263	6 738	5,5	-131 591	-131 828
4160 Työttömyysvakuutusmaksut	-187 814	-142 901	-152 293	-145 626	-6 667	-4,4	-145 479	-145 620
4170 Tapaturmavakuutusmaksut	-80 930	-81 885	-58 237	-73 195	14 958	25,7	-72 747	-72 788
4175 Taloudellinen tuki	-3 657	-2 721	-4 125	-3 460	-665	-16,1	-3 445	-3 448
4200 Aktivoituid sosiaalivakuutusmak	249							
<b>MUUT HENKILÖSIVUKULUT</b>	<b>-347 623</b>	<b>-294 848</b>	<b>-336 180</b>	<b>-350 544</b>	<b>14 364</b>	<b>4,3</b>	<b>-353 262</b>	<b>-353 684</b>
PALVELUJEN OSTOT								
4300 Palvelujen ostot valtiolta			-1 600	-100	-1 500	-93,8	-100	-100
4301 Palvelujen ostot kunnilta	-26 178	-210 770	-217 200	-197 650	-19 550	-9,0	-197 650	-197 650
4302 Palvelujen ostot kuntayhtymilt		-68						
4305 Palvelujen ostot muilta	-23 387 116	-23 168 421	-23 271 549	-23 139 183	-132 366	-0,6	-23 139 183	-23 139 183
4306 Kotikuntakorvaukset	-205 096	-293 335	-195 540	-219 000	23 460	12,0	-219 000	-219 000
4307 Lomituspalveluiden osto	-16 817	-22 951	-28 500	-20 000	-8 500	-29,8	-20 000	-20 000
4340 Toimisto- ja asiiantuntijapalve	-241 388	-256 228	-268 519	-261 870	-6 649	-2,5	-260 970	-260 970
4342 ICT-palvelut + puhelut	-447 891	-474 749	-517 214	-553 840	36 626	7,1	-553 340	-553 340
4344 Rahoitus- ja pankkipalvelut	-4 719	-4 111	-4 500	-4 500			-4 500	-4 500
4350 Painatukset ja ilmoitukset	-57 562	-57 270	-96 705	-72 485	-24 220	-25,0	-72 485	-72 485
4360 Posti- ja kuriiripalvelut	-21 989	-17 616	-32 320	-23 540	-8 780	-27,2	-23 290	-23 540
4370 Vakuutukset	-40 600	-44 065	-44 175	-44 272	97	0,2	-44 272	-44 272
4380 Puhtaanapito- ja pesulapalvelu	-190 465	-186 590	-242 700	-651 094	408 394	168,3	-617 094	-617 094
4390 Rak./al. Raken/ kunnossapitop	-689 330	-736 491	-710 790	-770 410	59 620	8,4	-763 810	-763 810
4400 Koneiden ja kal rakent ja kppa	-32 079	-27 346	-39 450	-28 850	-10 600	-26,9	-28 350	-28 350
4410 Majoitus- ja ravitsemuspalvelu	-620 288	-689 787	-653 027	-665 980	12 953	2,0	-665 580	-665 980
4420 Matkustus- ja kuljetuspalvelut	-1 528 189	-1 653 466	-1 609 790	-1 503 391	-106 399	-6,6	-1 501 891	-1 503 391
4429 Hoitokulukorvaukset, pph	-3 867	-4 904	-6 000	-4 000	-2 000	-33,3	-4 000	-4 000
4430 Sosiaali- ja terveyspalvelut	-156 819	-155 308	-153 800	-142 100	-11 700	-7,6	-142 100	-142 100
4440 Koulutus- ja kulttuuripalvelut	-98 923	-127 747	-141 646	-158 850	17 204	12,1	-153 850	-153 850
4450 Osuus verotuskustannuksiin	-105 748	-111 248	-117 000	-115 000	-2 000	-1,7	-115 000	-115 000
4460 Muut yhteistoimintaosuudet	-1 006 495	-989 692	-984 737	-1 024 562	39 825	4,0	-1 014 562	-1 014 562
4461 Seutukuntaosuudet	-142 289	-205 908	-142 850	-112 000	-30 850	-21,6	-112 000	-112 000
4470 Muut palvelut	-103 075	-121 604	-106 330	-109 900	3 570	3,4	-109 900	-109 900
4480 Aktivoituid palvelujen ostot	132 504							
<b>PALVELUJEN OSTOT</b>	<b>-28 994 419</b>	<b>-29 559 675</b>	<b>-29 585 942</b>	<b>-29 822 577</b>	<b>236 635</b>	<b>0,8</b>	<b>-29 762 927</b>	<b>-29 765 077</b>
4500 Toimisto- ja koulutarvikkeet	-85 780	-64 430	-71 655	-76 140	4 485	6,3	-75 840	-76 140
4510 Kirjallisuus	-202 024	-189 398	-191 985	-183 285	-8 700	-4,5	-183 285	-183 285
4520 Elintarvikkeet	-26 786	-25 243	-40 649	-30 630	-10 019	-24,6	-30 429	-30 629
4521 ATK-tarvikkeet	-17 675	-12 157	-21 040	-11 850	-9 190	-43,7	-11 700	-11 850
4530 Vaatteisto	-26 155	-24 253	-27 550	-25 700	-1 850	-6,7	-25 700	-25 700
4533 Lääkkeet	-139	-59	-2 040	-1 070	-970	-47,5	-1 070	-1 070
4536 Hoitotarvikkeet	-681	-2 162	-750	-2 000	1 250	166,7	-2 000	-2 000
4550 Puhdistusaineet- ja tarvikkeet	-16 627	-20 209	-27 610	-3 640	-23 970	-86,8	-3 640	-3 640
4560 Poltto- ja voiteluaineet	-13 983	-4 932	-4 600	-4 800	200	4,3	-4 800	-4 800
4568 Lämmitys	-917 045	-861 866	-868 400	-840 400	-28 000	-3,2	-821 400	-821 400
4569 Sähkö ja kaas	-500 960	-486 222	-472 180	-500 440	28 260	6,0	-495 390	-495 390
4570 Vesi	-56 780	-52 328	-60 660	-57 010	-3 650	-6,0	-56 460	-56 460
4580 Kalusto	-111 600	-74 480	-173 950	-107 320	-66 630	-38,3	-106 820	-107 320
4590 Rakennusmateriaali	-131 060	-123 199	-138 700	-130 900	-7 800	-5,6	-129 900	-129 900
4600 Muu materiaali	-27 948	-29 373	-28 714	-29 817	1 103	3,8	-29 767	-29 817
4640 Aktivoituid aineet ja tarvikkeet	38 117							
<b>AINET, TARVIKKEET JA TAVARAT</b>	<b>-2 097 126</b>	<b>-1 970 311</b>	<b>-2 130 483</b>	<b>-2 005 002</b>	<b>-125 481</b>	<b>-5,9</b>	<b>-1 978 201</b>	<b>-1 979 401</b>
4700 Lasten kotihoidon tuki	-249 442	-243 618	-260 000	-244 000	-16 000	-6,2	-244 000	-244 000
4721 Ennaltaehkäisevä toimeentulot.	-1 914	-100	-10 000	-10 000			-10 000	-10 000
4722 Täydentävä toimeentulotuki	-30 680	-19 318	-30 000	-30 000			-30 000	-30 000
4739 Avustukset kotitalouksille	-7 114	-3 560	-19 900	-17 900	-2 000	-10,1	-17 900	-17 900
4740 Avustukset yhteisöille	-73 597	-79 833	-92 600	-77 000	-15 600	-16,8	-77 000	-77 000
4745 Työmarkkinatuen kunta osuus	-238 924	-250 679	-240 000	-240 000			-240 000	-240 000
<b>AVUSTUKSET</b>	<b>-601 671</b>	<b>-597 108</b>	<b>-652 500</b>	<b>-618 900</b>	<b>-33 600</b>	<b>-5,1</b>	<b>-618 900</b>	<b>-618 900</b>

Selite	TP 2018	TP 2019	TA 2020	TA 2021	M eurot	M %	SU 2022	SU 2023
4820 Rakenn ja huoneist vuokrat	-373 291	-505 556	-389 200	-329 290	-59 910	-15,4	-317 000	-317 000
4840 Koneiden ja kaluston vuokra	-34 528	-128 161	-154 710	-138 900	-15 810	-10,2	-138 900	-138 900
4860 Muut vuokrat	-1 643	-7 035	-12 720	-1 500	-11 220	-88,2	-1 500	-1 500
<b>VUOKRAKULUT</b>	<b>-409 462</b>	<b>-640 752</b>	<b>-556 630</b>	<b>-469 690</b>	<b>-86 940</b>	<b>-15,6</b>	<b>-457 400</b>	<b>-457 400</b>
4900 Vällilliset verot	-53 590	-73 880	-35 510	-56 710	21 200	59,7	-56 710	-56 710
4920 Käyttöomais. myyntitappiot	-46 245							
4921 Luottotappiot toimintatuotoist	-1 570	-141						
4922 Luottotappio tulot		150						
4940 Muut kulut	-490 027	-50 977	-53 550	-39 450	-14 100	-26,3	-39 450	-39 450
4990 Aktivoit. muut kulut	446 994							
<b>MUUT TOIMINTAKULUT</b>	<b>-144 438</b>	<b>-124 848</b>	<b>-89 060</b>	<b>-96 160</b>	<b>7 100</b>	<b>8,0</b>	<b>-96 160</b>	<b>-96 160</b>
<b>TOIMINTAKULUT YHTEENSÄ</b>	<b>-43 824 206</b>	<b>-44 503 609</b>	<b>-44 706 808</b>	<b>-44 360 237</b>	<b>-346 571</b>	<b>-0,8</b>	<b>-44 247 533</b>	<b>-44 268 092</b>
<b>TOIMINTAKATE</b>	<b>-37 453 479</b>	<b>-38 082 466</b>	<b>-38 552 207</b>	<b>-38 180 513</b>	<b>-371 694</b>	<b>-1,0</b>	<b>-38 069 209</b>	<b>-38 080 318</b>
5000 Kunnan tulovero	13 525 560	13 739 508	14 046 000	13 750 000	296 000	-2,1	13 683 000	13 856 000
5100 Kiinteistövero	1 340 487	1 386 498	1 376 000	1 315 000	61 000	-4,4	1 565 000	1 565 000
5200 Osuus yhteisöveron tuotosta	1 147 480	1 158 585	1 213 000	1 667 000	-454 000	37,4	1 478 000	1 413 000
<b>VEROTULOT</b>	<b>16 013 527</b>	<b>16 284 591</b>	<b>16 635 000</b>	<b>16 732 000</b>	<b>-97 000</b>	<b>0,6</b>	<b>16 726 000</b>	<b>16 834 000</b>
5400 Veromenestysten kombensaatio								
5501 Peruspalvelujen valtionosuus	17 349 924	17 393 742	22 767 368	23 440 296	-672 928	3,0	23 235 000	23 472 000
5502 Verotuloihin perustuva tasaus	5 750 184	5 611 092						
5701 Opetus- ja kultt.t. muut valti	-598 826	-500 442						
<b>VALTIONOSUUEDET</b>	<b>22 501 282</b>	<b>22 504 392</b>	<b>22 767 368</b>	<b>23 440 296</b>	<b>-672 928</b>	<b>3,0</b>	<b>23 235 000</b>	<b>23 472 000</b>
<b>RAHOITUSTUOTOT JA -KULUT</b>								
6000 Korkotuotot antolainoista ulk.	51 694	70 328	50 000	50 000			50 000	50 000
6040 Muut korkotuotot	2 550	2 446						
<b>KORKOTUOTOT</b>	<b>54 244</b>	<b>72 774</b>	<b>50 000</b>	<b>50 000</b>			<b>50 000</b>	<b>50 000</b>
6100 Osinkotuotot ja osuuspo korot	8 615	7 207	8 500	8 500			8 500	8 500
6120 Verotilitysten korot ja korotu	25	14						
6130 Viivästyskorkotuotot	8 730	5 448	6 000	6 000			6 000	6 000
6170 Muut rahoitustuotot	39 477	33 824	30 000	30 000			30 000	30 000
6180 Arvonalentumisten palautumiset		1 137						
<b>MUUT RAHOITUSTUOTOT</b>	<b>56 847</b>	<b>47 630</b>	<b>44 500</b>	<b>44 500</b>			<b>44 500</b>	<b>44 500</b>
6210 Korkokulut lainoista ulkopuoli	-21 149	-19 076	-25 000	-25 000			-25 000	-25 000
<b>KORKOKULUT</b>	<b>-21 149</b>	<b>-19 076</b>	<b>-25 000</b>	<b>-25 000</b>			<b>-25 000</b>	<b>-25 000</b>
6310 Verotilitysten korot		-19						
6320 Viivästyskorot ja korotukset	-6 361	-370	-700	-700			-700	-700
6350 Luottoprovisiot	-2 000	-1 833	-2 000	-2 000			-2 000	-2 000
6360 Arvona. Vaiht. vast rahavarois	-1 137	-1 029						
6380 Muut rahoituskulut	-5 913	-12 973	-8 500	-8 500			-8 500	-8 500
<b>MUUT RAHOITUSKULUT</b>	<b>-15 411</b>	<b>-16 224</b>	<b>-11 200</b>	<b>-11 200</b>			<b>-11 200</b>	<b>-11 200</b>
<b>VUOSIKATE</b>	<b>1 135 861</b>	<b>791 621</b>	<b>908 461</b>	<b>2 050 083</b>	<b>-1 141 622</b>	<b>125,7</b>	<b>1 950 091</b>	<b>2 283 982</b>
<b>POISTOT JA ARVONALENTUMISET</b>								
7110 Poistot tietokoneohjelmista	-19 885	-10 963						
7120 Poistot muista pitkävaik. meno	-87 817	-84 439	-113 230	-114 756	1 526	1,3	-114 756	-114 756
7130 Poistot rakennuksista	-833 001	-818 104	-818 430	-848 295	29 865	3,6	-821 010	-821 010
7140 Poistot kiinteistä rakenteiste	-208 092	-193 283	-214 560	-216 700	2 140	1,0	-198 190	-198 190
7150 Poistot koneista ja kalustosta	-59 365	-55 265	-59 970	-15 460	-44 510	-74,2	-12 910	-12 910
<b>SUUNN. MUKAISET POISTOT</b>	<b>-1 208 160</b>	<b>-1 162 054</b>	<b>-1 206 190</b>	<b>-1 195 211</b>	<b>-10 979</b>	<b>-0,9</b>	<b>-1 146 866</b>	<b>-1 146 866</b>
7230 Pys.vast. hyöd. Arvoalent.	-97 023	-49 615						
<b>ARVONALENTUMISET</b>	<b>-97 023</b>	<b>-49 615</b>						
<b>SATUNNAISET ERÄT</b>								
<b>SATUNNAISET TUOTOT</b>								
<b>SATUNNAISET KULUT</b>								
<b>TILIKAUDEN TULOS</b>	<b>-169 322</b>	<b>-420 048</b>	<b>-297 729</b>	<b>854 872</b>	<b>-1 152 601</b>	<b>-387,1</b>	<b>803 225</b>	<b>1 137 116</b>
8550 Poistoeron vähennys (+)	103 524	100 298	107 820	100 300	7 520	-7,0	100 300	100 300
<b>POISTOERON LIS(-)/VÄH(+)</b>	<b>103 524</b>	<b>100 298</b>	<b>107 820</b>	<b>100 300</b>	<b>7 520</b>	<b>-7,0</b>	<b>100 300</b>	<b>100 300</b>
<b>VARAUSTEN LIS(-)/VÄH(+)</b>								
<b>RAHASTOJEN LIS(-)/VÄH(+)</b>								
<b>TILIKAUDEN YLIJÄÄMÄ (ALIJÄÄMÄ)</b>	<b>-65 798</b>	<b>-319 750</b>	<b>-189 909</b>	<b>955 172</b>	<b>-1 145 081</b>	<b>-603,0</b>	<b>903 525</b>	<b>1 237 416</b>

**INVESTOINNIT 2021 – 2023**

10 Kestilä, 20 Piippola, 30 Pulkila, 40 Rantsila

Kohde	Päätös 2020 €	Esitys 2021 €	Esitys 2022 €	Esitys 2023 €	
<b>Liikenneväylät:</b>					
Kaavatiet	150 000	150 000	150 000	150 000	1-2 tien korjausta/vuosi päällystystä, perusparannusta
Teiden ja muiden yleisten alueiden valaistus	50 000	100 000	50 000	50 000	2021 Pulkkilan raitin valopylväiden uusinta, Ledvaloja otetaan käyttöön
Liikenneturvallisuuden vaatimat toimenpiteet	25 000	25 000	25 000	25 000	Muilla kuin kunnan kaavateillä
		275 000	225 000	225 000	
<b>Puistot ja yleiset alueet:</b>					
Asemakaava-alueiden kuivatusjärjestelmät	25 000	25 000	25 000	25 000	Kaikilla kirkonkylillä hulevesien jne. poisjohtamista, hulevesien järjestelyt
		25 000	25 000	25 000	
<b>Kaavoitus</b>	30 000	30 000	30 000	30 000	
<b>Liikunta-alueet:</b>					
40 Urheilukentän huoltorakennus, Ra	50 000	60 000			Siirtyy vuodelta 2020
40 Lähiliikuntapaikat	150 000				Gananderin koulu
10-40 Urheilukenttä		30 000	30 000	30 000	Perusparannukset, suorituspaikat
10-40 Kuntoratojen/liikuntapaikkojen valaistuksen uusinta		20 000	20 000	20 000	Olemassaolevien valojen ledeistämisen
10-40 Jääkiekkokaukalot	40 000	30 000	30 000	30 000	Pohjatytöt/kaukalojen kunnostus
10-40 Kuntoportaat	25 000	20 000			Siirtyy osin vuodelta 2020
		160 000	80 000	80 000	
<b>Tilapalvelut:</b>					
10-40 Toimitilat	200 000	220 000	170 000	120 000	Automatiikka, Iloq lukitus
10 Kestilän alakoulu + päiväkotit		1 300 000	2 100 000		
20 Piippolan alakoulu		900 000	1 300 000		
30 Pulkkilan alakoulu		1 800 000	2 600 000		
40 Aleksanterin koulu	150 000				Katon uusinta + liikuntasalin lattia
30 Pulkkilan koulujen suunnittelu ja rakentaminen	3 000 000				Peruskorjaus/suunnittelu + selvitykset → toteutus → kivikoulun purku
20 Pentti Haanpään koulu	40 000				Katon korjaus
10 Kestilän peruskoulun korjaukset	40 000				Katon korjaus
30 Koulun asuntola Pulkila		20 000			Omat liittymät
30 Pulkkilan paloasema	900 000	700 000			Laanilan laajennus + osto, muutostyöt
40 Ristironkkeli	15 000				Jätevesijärjestelmä
20 Piippolan museo		50 000			Kunnostus
20 Piippolan hiihtomaja		10 000			Katon korjaus
40 Ganander talo		20 000			Tuulimyllyn siivet
40 Rantsilan Ranttu		15 000	30 000		Käyttövesiputkiston uusinta 2021, katto 2022
20 Vaarintalon palvelukeskus			50 000		Käyttövesiputkiston uusinta
10, 30, 40 Paloilmoitinlaitteiden uusiminen	50 000	50 000	50 000		Kuntotarveselvityksen mukaisessa järjestyksessä
10 Kestilän päiväkotit	30 000				Päiväkodinsuunnittelu 2020 / toteutus 2021
		5 085 000	6 300 000	120 000	
<b>Asuntotoimi:</b>					
10-40 Asuinrakennukset	25 000	30 000	30 000	30 000	
<b>Muut:</b>					
Moottorikelkkareitti suunnittelu	10 000				Väyläsuunnitelma
<b>Investointimenot yhteensä</b>	5 005 000	5 605 000	6 690 000	510 000	

<b>Kohde</b>	<b>Päätös 2020 €</b>	<b>Esitys 2021 €</b>	<b>Esitys 2022 €</b>	<b>Esitys 2023 €</b>
<b>Investointitulot:</b>				
Laanilan paloaseman avustus	220 000	<b>220 000</b>		
Lähiliikuntapaikka	70 000			
<b>Investointitulot yhteensä</b>	290 000	<b>220 000</b>		
<b>Nettomenot</b>	4 715 000	<b>5 385 000</b>	<b>6 690 000</b>	<b>510 000</b>

Vuoden 2020 lukuina käytetty alkuperäisiä esityslukuja, joihin määrärahamuutoksia ei ole tehty.

## RAHOITUSLASKELMA

Siikalatvan kunta

### Rahoituslaskelma

	TP 2019	TA 2020	TA 2021	Ts 2022	Ts 2023
<b>Toiminnan rahavirta</b>					
Vuosikate	791 636,68	908 461,00	2 050 083,00	1 950 090,00	2 283 981,00
Tulorahoituksen korjaukset	-13 471,36				
<b>Investointien rahavirta</b>					
Investointimenot	-658 508,51	-4 715 000,00	-5 385 000,00	-6 690 000,00	-510 000,00
Pysyvien vastaavien hyödykkeiden luovutustulot	25 607,25				
<b>Toiminnan ja investointien rahavirta</b>	<b>145 264,06</b>	<b>-3 806 539,00</b>	<b>-3 334 917,00</b>	<b>-4 739 910,00</b>	<b>1 773 981,00</b>
<b>Rahoituksen rahavirta</b>					
Antolainauksen muutokset					
Antolainasaamisten lisäys					
Antolainasaamisten vähennys	199 812,60	133 000,00	50 000,00	50 000,00	150 000,00
Lainakannan muutokset					
Pitkäaikaisten lainojen lisäys	1 153 851,20				
Pitkäaikaisten lainojen vähennys	-1 021 349,07	-791 000,00	-597 000,00	-508 000,00	-508 000,00
Lyhytaikaisten lainojen muutos	1 500 000,00	4 464 539,00	3 881 917,00	5 197 910,00	-1 415 981,00
Oman pääoman muutokset					
Muut maksuvalmiuden muutokset					
Toimeksiantojen varojen ja pääomien muutokset	-2 151,05				
Saamisten muutos	-381 421,14				
Korottomien velkojen muutos	-638 727,85				
<b>Rahoituksen rahavirta</b>	<b>810 014,69</b>	<b>3 806 539,00</b>	<b>3 334 917,00</b>	<b>4 739 910,00</b>	<b>-1 773 981,00</b>
<b>Rahavarojen muutos</b>	<b>955 278,75</b>	<b>0,00</b>	<b>0,00</b>	<b>0,00</b>	<b>0,00</b>
Rahavarojen muutos					
Rahavarat 31.12.	968 884,69				
Rahavarat 1.1.	13 605,94				
<b>Rahavarojen muutos</b>	<b>955 278,75</b>	<b>0,00</b>	<b>0,00</b>	<b>0,00</b>	<b>0,00</b>



**KÄYTTÖTALOUSOSA TULOSALUEITTAIN (kunnanvaltuuston sitovuus-  
taso)**

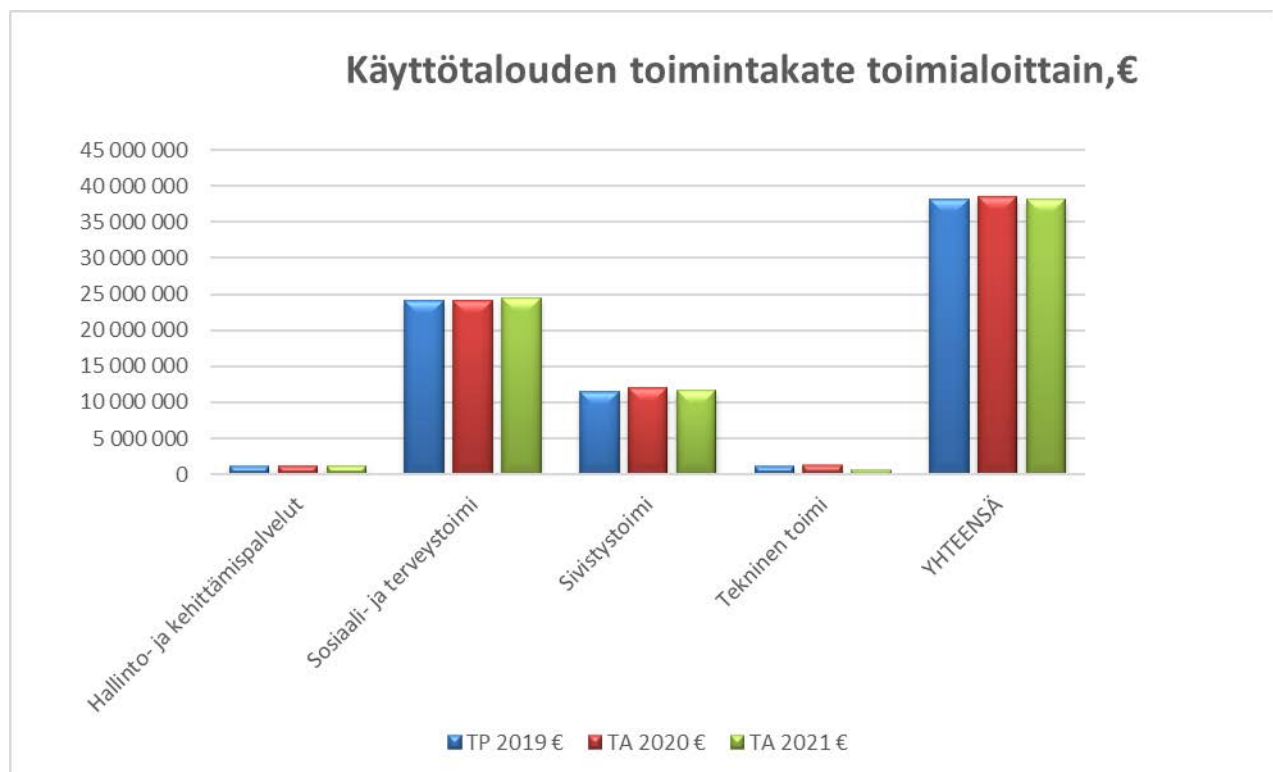
Siikalatvan kunta Ulkoinen/Sisäinen		Pääbudjetti				17.11.2020 15:01:54			
INTIME/Talouden Suunnittelu		100 Kunnanvaltuusto							
Selite	TP 2018	TP 2019	TA 2020	TA 2021	M eurot	M %	SU 2022	SU 2023	
TULOSLASKELMA									
TOIMINTATUOTOT YHTEENSÄ		4							
TOIMINTAKULUT YHTEENSÄ	-46 357	-25 420	-36 054	-35 987	-67	-0,2	-31 012	-31 012	
TOIMINTAKATE	-46 357	-25 416	-36 054	-35 987	-67	-0,2	-31 012	-31 012	
VUOSIKATE	-46 357	-25 416	-36 054	-35 987	-67	-0,2	-31 012	-31 012	
POISTOT JA ARVONALENTUMISET									
TILIKAUDEN TULOS	-46 357	-25 416	-36 054	-35 987	-67	-0,2	-31 012	-31 012	
TILIKAUDEN YLIJÄÄMÄ (ALIJÄÄMÄ)	-46 357	-25 416	-36 054	-35 987	-67	-0,2	-31 012	-31 012	
		110 Tarkastuslautakunta							
Selite	TP 2018	TP 2019	TA 2020	TA 2021	M eurot	M %	SU 2022	SU 2023	
TULOSLASKELMA									
TOIMINTATUOTOT YHTEENSÄ		1							
TOIMINTAKULUT YHTEENSÄ	-12 065	-17 988	-14 022	-14 511	489	3,5	-14 517	-14 517	
TOIMINTAKATE	-12 065	-17 987	-14 022	-14 511	489	3,5	-14 517	-14 517	
VUOSIKATE	-12 065	-17 987	-14 022	-14 511	489	3,5	-14 517	-14 517	
POISTOT JA ARVONALENTUMISET									
TILIKAUDEN TULOS	-12 065	-17 987	-14 022	-14 511	489	3,5	-14 517	-14 517	
TILIKAUDEN YLIJÄÄMÄ (ALIJÄÄMÄ)	-12 065	-17 987	-14 022	-14 511	489	3,5	-14 517	-14 517	
		120 Keskusvaalilautakunta							
Selite	TP 2018	TP 2019	TA 2020	TA 2021	M eurot	M %	SU 2022	SU 2023	
TULOSLASKELMA									
TOIMINTATUOTOT YHTEENSÄ	9 671	18 906						9 450	
TOIMINTAKULUT YHTEENSÄ	-16 009	-33 950	-4 366	-25 284	20 918	479,1	-4 363	-24 922	
TOIMINTAKATE	-6 338	-15 044	-4 366	-25 284	20 918	479,1	-4 363	-15 472	
VUOSIKATE	-6 338	-15 044	-4 366	-25 284	20 918	479,1	-4 363	-15 472	
POISTOT JA ARVONALENTUMISET									
TILIKAUDEN TULOS	-6 338	-15 044	-4 366	-25 284	20 918	479,1	-4 363	-15 472	
TILIKAUDEN YLIJÄÄMÄ (ALIJÄÄMÄ)	-6 338	-15 044	-4 366	-25 284	20 918	479,1	-4 363	-15 472	
		130 Kunnanhallitus							
Selite	TP 2018	TP 2019	TA 2020	TA 2021	M eurot	M %	SU 2022	SU 2023	
TULOSLASKELMA									
TOIMINTATUOTOT YHTEENSÄ	9 643 644	9 304 021	9 393 282	8 525 997	867 285	-9,2	8 417 622	8 417 622	
VALMISTUS OMAAN KÄYTTÖÖN	64								
TOIMINTAKULUT YHTEENSÄ	-36 007 744	-35 706 554	-35 878 098	-34 908 961	-969 137	-2,7	-34 815 829	-34 815 829	
TOIMINTAKATE	-26 364 100	-26 402 533	-26 484 816	-26 382 964	-101 852	-0,4	-26 398 207	-26 398 207	
VUOSIKATE	-26 364 100	-26 402 533	-26 484 816	-26 382 964	-101 852	-0,4	-26 398 207	-26 398 207	
SUUNN. MUKAISET POISTOT	-1 208 160	-1 162 054	-1 206 190	-1 195 211	-10 979	-0,9	-1 146 866	-1 146 866	
ARVONALENTUMISET	-97 023	-49 615							
TILIKAUDEN TULOS	-27 669 283	-27 614 202	-27 691 006	-27 578 175	-112 831	-0,4	-27 545 073	-27 545 073	
POISTOERON LIS(-)/VÄH(+)	103 524	100 298	107 820	100 300	7 520	-7,0	100 300	100 300	
TILIKAUDEN YLIJÄÄMÄ (ALIJÄÄMÄ)	-27 565 759	-27 513 904	-27 583 186	-27 477 875	-105 311	-0,4	-27 444 773	-27 444 773	
		500 Sivistyslautakunta							
Selite	TP 2018	TP 2019	TA 2020	TA 2021	M eurot	M %	SU 2022	SU 2023	
TULOSLASKELMA									
TOIMINTATUOTOT YHTEENSÄ	773 752	852 926	796 320	767 770	28 550	-3,6	767 770	767 770	
TOIMINTAKULUT YHTEENSÄ	-11 770 331	-12 378 768	-12 733 068	-12 448 396	-284 672	-2,2	-12 347 516	-12 347 516	
TOIMINTAKATE	-10 996 579	-11 525 842	-11 936 748	-11 680 626	-256 122	-2,1	-11 579 746	-11 579 746	
VUOSIKATE	-10 996 579	-11 525 842	-11 936 748	-11 680 626	-256 122	-2,1	-11 579 746	-11 579 746	
POISTOT JA ARVONALENTUMISET									
TILIKAUDEN TULOS	-10 996 579	-11 525 842	-11 936 748	-11 680 626	-256 122	-2,1	-11 579 746	-11 579 746	
TILIKAUDEN YLIJÄÄMÄ (ALIJÄÄMÄ)	-10 996 579	-11 525 842	-11 936 748	-11 680 626	-256 122	-2,1	-11 579 746	-11 579 746	
		600 Rakennus- ja ympäristölahtakunta							
Selite	TP 2018	TP 2019	TA 2020	TA 2021	M eurot	M %	SU 2022	SU 2023	
TULOSLASKELMA									
TOIMINTATUOTOT YHTEENSÄ	117 653	76 772	98 100	98 100			98 100	98 100	
TOIMINTAKULUT YHTEENSÄ	-145 692	-172 421	-174 301	-139 241	-35 060	-20,1	-139 464	-139 464	
TOIMINTAKATE	-28 039	-95 649	-76 201	-41 141	-35 060	-46,0	-41 364	-41 364	
VUOSIKATE	-28 039	-95 649	-76 201	-41 141	-35 060	-46,0	-41 364	-41 364	
POISTOT JA ARVONALENTUMISET									
TILIKAUDEN TULOS	-28 039	-95 649	-76 201	-41 141	-35 060	-46,0	-41 364	-41 364	
TILIKAUDEN YLIJÄÄMÄ (ALIJÄÄMÄ)	-28 039	-95 649	-76 201	-41 141	-35 060	-46,0	-41 364	-41 364	

Selite	700 Tuloslaskelmaosa				M eurot	M %	SU 2022	SU 2023
	TP 2018	TP 2019	TA 2020	TA 2021				
TULOSLASKELMA								
TOIMINTATUOTOT YHTEENSÄ	10 544 720	10 252 630	10 287 702	9 391 867	895 835	-8,7	9 283 492	9 292 942
VALMISTUS OMAAN KÄYTTÖÖN	64							
TOIMINTAKULUT YHTEENSÄ	-47 998 198	-48 335 101	-48 839 909	-47 572 380	-1 267 529	-2,6	-47 352 701	-47 373 260
TOIMINTAKATE	-37 453 478	-38 082 471	-38 552 207	-38 180 513	-371 694	-1,0	-38 069 209	-38 080 318
VEROTULOT	16 013 527	16 284 591	16 635 000	16 732 000	-97 000	0,6	16 726 000	16 834 000
VALTIONOSUUDET	22 501 282	22 504 392	22 767 368	23 440 296	-672 928	3,0	23 235 000	23 472 000
RAHOITUSTUOTOT JA -KULUT	74 531	85 104	58 300	58 300			58 300	58 300
VUOSIKATE	1 135 862	791 616	908 461	2 050 083	-1 141 622	125,7	1 950 091	2 283 982
SUUNN.MUKAISET POISTOT	-1 208 160	-1 162 054	-1 206 190	-1 195 211	-10 979	-0,9	-1 146 866	-1 146 866
ARVONALENTUMISET	-97 023	-49 615						
TILIKAUDEN TULOS	-169 321	-420 053	-297 729	854 872	-1 152 601	-387,1	803 225	1 137 116
POISTOERON LIS(-)/VÄH(+)	103 524	100 298	107 820	100 300	7 520	-7,0	100 300	100 300
TILIKAUDEN YLIJÄÄMÄ (ALIJÄÄMÄ)	-65 797	-319 755	-189 909	955 172	-1 145 081	-603,0	903 525	1 237 416

## KÄYTTÖTALouden TOIMINTAKATE TOIMIALOITTAIN graafina

- sisältää hallinnonalojen väliset sisäiset palveluostot ja -myynnit sekä sisäiset vuokrat.
- TA2021 kunnan työllistämispalvelut siirretty teknisestä toimesta sosiaalitoimeen

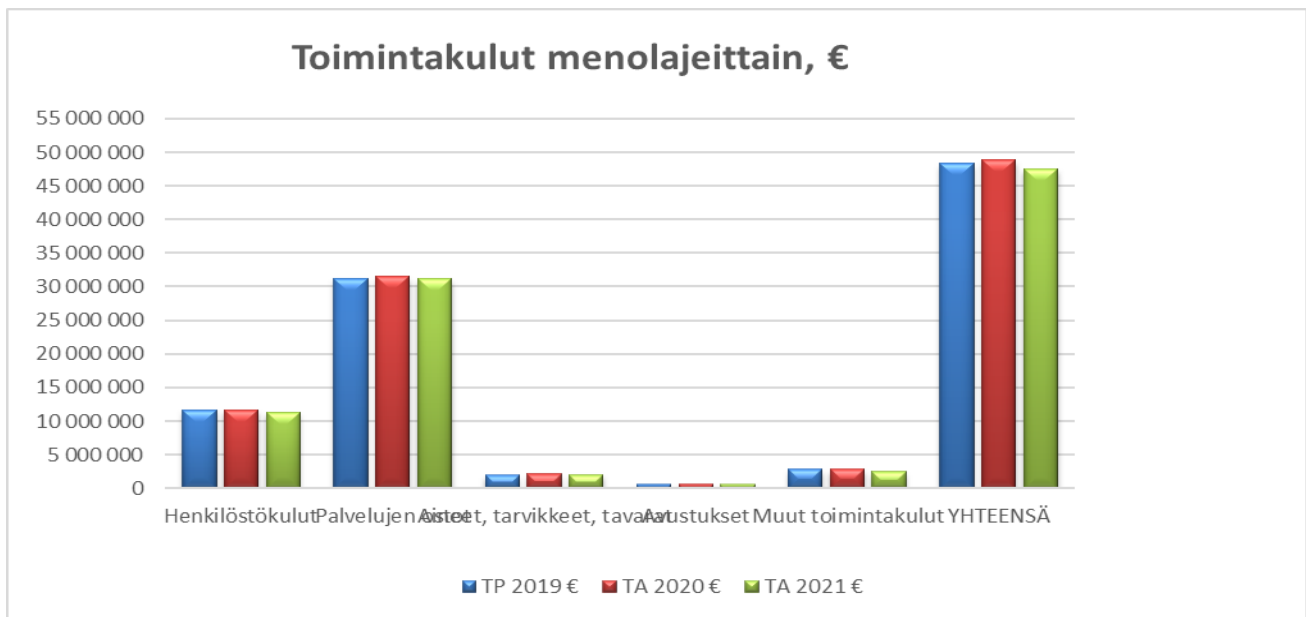
	<u>TP 2019</u>		<u>TA 2020</u>		<u>TA 2021</u>	
	€	%	€	%	€	%
Hallinto- ja kehittämisspalvelut	1 226 932	3,2	1 253 121	3,3	1 259 035	3,3
Sosiaali- ja terveystoimi	24 176 344	63,5	24 088 357	62,5	24 553 778	64,3
Sivistystoimi	11 525 844	30,3	11 936 748	31	11 680 626	30,6
Tekninen toimi	1 153 331	3,0	1 273 981	3,3	687 074	1,8
<b>YHTEENSÄ</b>	<b>38 082 451</b>	<b>100</b>	<b>38 552 207</b>	<b>100</b>	<b>38 180 513</b>	<b>100</b>



## TOIMINTAKULUT MENOLAJEITTAIN graafina

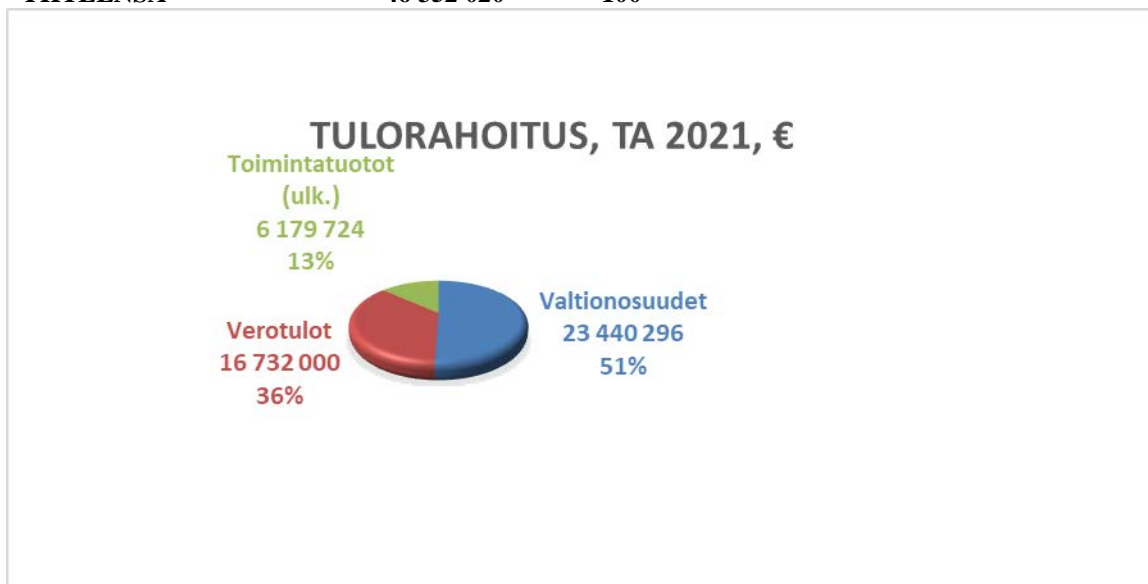
- sisältää hallinnonalojen väliset sisäiset palveluostot ja -myynnit sekä sisäiset vuokrat

	<u>TP 2019</u>		<u>TA 2020</u>		<u>TA 2021</u>	
	€	%	€	%	€	%
Henkilöstökulut	11 672 999	24,2	11 692 433	23,9	11 348 148	23,9
Palvelujen ostot	31 260 404	64,7	31 501 994	64,5	31 129 769	65,4
Aineet, tarvikkeet, tavarat	1 976 917	4,1	2 137 583	4,4	2 023 002	4,3
Avustukset	597 107	1,2	652 500	1,3	618 900	1,3
Muut toimintakulut	2 827 652	5,9	2 855 399	5,8	2 452 561	5,2
<b>YHTEENSÄ</b>	<b>48 335 079</b>	<b>100</b>	<b>48 839 909</b>	<b>100</b>	<b>47 572 380</b>	<b>100</b>



## TULORAHOITUS graafina

	€	%
Valtionosuudet	23 440 296	50,6
Verotulot	16 732 000	36,1
Toimintatuotot (ulk.)	6 179 724	13,3
<b>YHTEENSÄ</b>	<b>46 352 020</b>	<b>100</b>



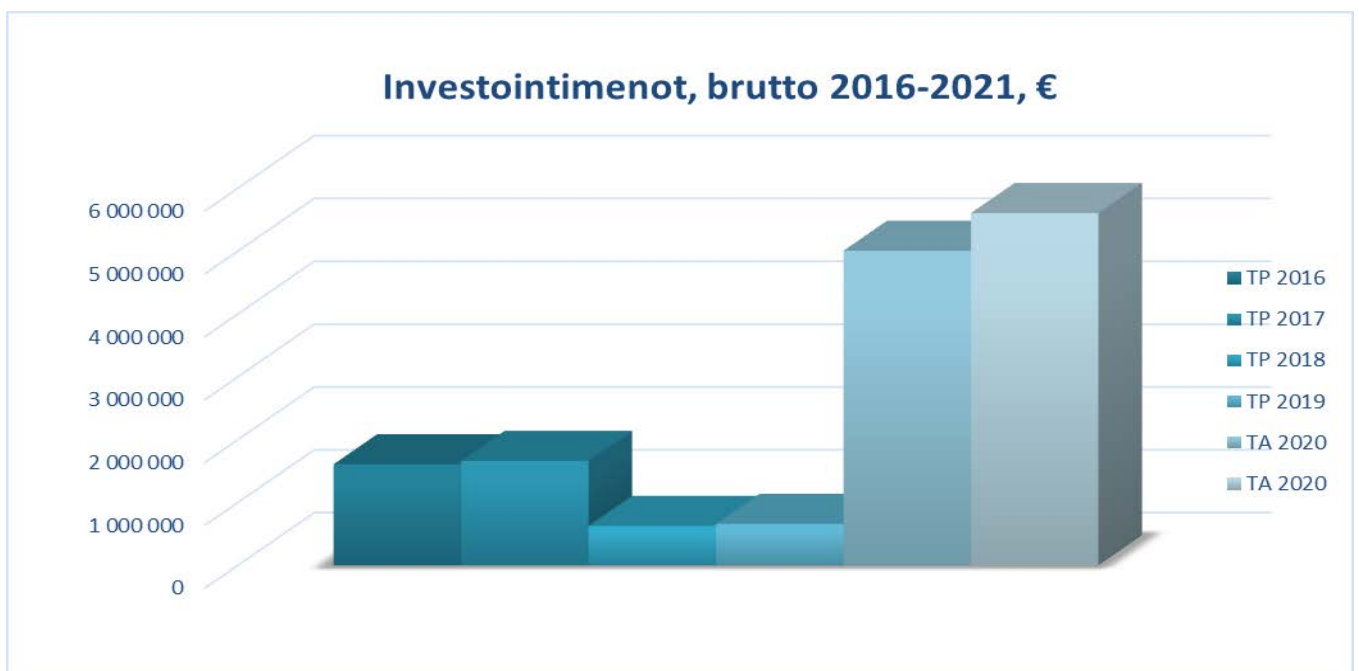
## VUOSIKATE graafina

	<u>TP 2016</u>	<u>TP 2017</u>	<u>TP 2018</u>	<u>TP 2019</u>	<u>TA 2020</u>	<u>TA 2021</u>
Vuosikate	-271 555	1 794 903	1 135 847	791 637	908 461	2 050 083



## INVESTOINTIMENOT graafina, BRUTTO, 2016-2021

	<u>TP 2016</u>	<u>TP 2017</u>	<u>TP 2018</u>	<u>TP 2019</u>	<u>TA 2020</u>	<u>TA 2021</u>
Investoinnit	1 607 654	1 660 856	627 181	658 509	5 005 000	5 605 000





***TOIMINNALLISET TAVOITTEET  
(TEKSTIOSA)***

***SIVUT 25 - 54***





## TOIMINNALLISET TAVOITTEET VUODELLE 2021

### KUNNANVALTUUSTO

#### 100, 130 KUNNANVALTUUSTO JA -HALLITUS

Siikalatvan kunnanvaltuuston vahvistamat visio ja arvot sekä kuntastrategia ohjaavat toimintaa.

#### VISIO

Siikalatva on rohkea edelläkävijä.

#### ARVOT

Yhteen hiileen  
Oppimisen ilo  
Hullut ideat  
Teot ratkaisee

#### Toiminta-ajatus, kuntastrategian mukaan:

- 1) Siikalatva Suomen keskipisteessä on yrittäjäystävällinen, tunnettu ja vireä maaseutukunta vilkkaan nelostien varrella – elinkeinoelämältään monipuolinen ja kehittyvä.
- 2) Kunnan taloutta laitetaan tiukasti tasapainoon ja palvelut toimivat.
- 3) Kuntalaiset ovat aktiivisia ja kiinnostuneita kotikunnastaan – kunnassa on avoin ja positiivinen ilmapiiiri.
- 4) Siikalatvalla panostetaan lähiruokaan ja lähienergiaan.

TAVOITTEET 2021	TOTEUTUMINEN
1) Kunnan tunnettuus paranee 2) Talouden sopeuttamisohjelma alijäämän kattamiseksi. 3) Kunnan palvelujen palveluverkkoa kehitetään ja palveluverkon ja palvelujen kustannustehokkuutta ja toimivuutta parannetaan digitaalisuutta hyödyntäen 4) Elinkeino-ohjelman toteuttaminen 5) Siikalatva 2025 strategian päivitys uudelle valtuustokaudelle 6) Taloushallinnon parantunutta raportointia ja tehokkuutta hyödynnetään kunnan toiminnan seurannassa ja päätöksenteossa.	

	TP 2019	TA 2020	TA 2021	TS 2022	TS 2023
<b>Talous: sis. sisäiset erät</b>					
Toimintatuotot	90	400	400	400	400
Toimintakulut	-144 665	-139 266	-136 017	-131 489	-131 489
Toimintakate	-144 575	-138 866	-135 617	-131 089	-131 089

**Suoritettuja:**

## TARKASTUSLAUTAKUNTA

### 110 TARKASTUSTOIMI

Kuntalain 121 §:n mukaan tarkastuslautakunnan tehtävänä on:

1. valmistella valtuuston päätettävät hallinnon ja talouden tarkastusta koskevat asiat;
2. arvioida, ovatko valtuuston asettamat toiminnan ja talouden tavoitteet kunnassa ja kuntakonsernissa toteutuneet ja onko toiminta järjestetty tuloksellisella ja tarkoituksenmukaisella tavalla;
3. arvioida talouden tasapainotuksen toteutumista tilikaudella sekä voimassa olevan taloussuunnitelman riittävyyttä, jos kunnan taseessa on kattamatonta alijäämää;
4. huolehtia kunnan ja sen tytäryhteisöjen tarkastuksen yhteensovittamisesta;
5. valvoa 84 §:ssä säädetyn sidonnaisuuksien ilmoittamisvelvollisuuden noudattamista ja saattaa ilmoitukset valtuustolle tiedoksi;
6. valmistella kunnanhallitukselle esitys tehtäviään koskeviksi hallintosäännön määräyksiksi sekä arvioinnin ja tarkastuksen talousarvioksi.

Edellä mainitut tarkastuslautakunnan tehtävät voidaan jakaa kolmeen tehtäväkokonaisuuteen: hallinnon ja talouden tarkastuksen järjestäminen, arviointi ja muut tehtävät.

TAVOITTEET 2021	TOTEUTUMINEN
<p><u>Toiminnalliset tavoitteet</u></p> <p>1. Valmistelee valtuuston päätettävät hallinnon ja talouden tarkastusta koskevat asiat sekä arviointikertomuksen laadinta, jossa tilintarkastaja avustaa. Kunnan johtavien viranhaltijoiden sekä muiden asiantuntijoiden haastattelut kokouksissa.</p> <p>2. Sidonnaisuusrekisterin ylläpito ja nähtävillä pito kunnan kotisivuilla sekä sidonnaisuusilmoitusten vieminen valtuustolle tiedoksi kerran vuodessa.</p> <p>3. Kokoontuu tarkastusvuoden aikana vähintään 6 kertaa.</p> <p>4. Suorittaa tarkastuskäyntejä kunnan eri toimipisteissä 1 tarkastus/v.</p> <p>5. Tilikaudelle hyväksytyt tarkastussuunnitelman toteutuminen tilintarkastajan raportoinnein.</p>	

	TP 2019	TA 2020	TA 2021	TS 2022	TS 2023
<b>Talous: sis. sisäiset erät</b>					
Toimintatuotot	1	0	0	0	0
Toimintakulut	-17 988	-14 022	- 14 511	- 14 517	- 14 517
Toimintakate	-17 987	-14 022	- 14 511	- 14 517	- 14 517

**Suoritettuja:**

## KESKUSVAALILAUTAKUNTA

### 120 VAALIT

**Toiminta-ajatus:**

Vaalien tulosalueen tehtävänä on järjestää valtiolliset ja kunnalliset vaalit vaalilain (714/1998) ja oikeusministeriön antamien vaaliohjeiden edellyttämällä tavalla.

TAVOITTEET 2021	TOTEUTUMINEN
<p>Vuonna 2021 ovat vuorossa joka neljäs vuosi järjestettävät kuntavaalit. Varsinainen vaalipäivä on sunnuntaina 18.4.2021 ja ennakköäänestys kotimaassa 7.–13.4.2021</p> <p>Tavoitteena on hoitaa vaalit ilman vaalien tulokseen vaikuttavia virheitä. Vaalien ennakköäänestys hoidetaan kunnantoinmiston henkilökunnalla ja tarvittaessa lisätyövoimaa palkkaamalla.</p>	

	TP 2019	TA 2020	TA 2021	TS 2022	TS 2023
<b>Talous: sis. sisäiset erät</b>					
Toimintatuotot	18 905	0	0	0	9450
Toimintakulut	-33 951	-4 366	-25 284	-4 363	-24 922
<i>Toimintakate</i>	-15 046	-4 366	-25 284	-4 363	-15 472

**Suoritetietoja:**

Siikalatvan kunnassa on äänioikeutettuja noin 4 500. Valtiollisissa vaaleissa Oikeusministeriö maksaa kunnalle kertakorvauksena ministeriön vahvistaman euromäärän kutakin kunnassa asuvaa äänioikeutettua kohden. Korvausta vaalien toimittamisesta maksetaan n. 2,10 euroa/äänioikeutettu. Kuntavaalien osalta ei suoriteta kertakorvausta.

**KUNNANHALLITUS**

**131 KONSERNIJOHTO**

**Konsernijohto:**

Konsernijohtoon kuuluvat kunnanjohtaja, hallinto- ja talousjohtaja sekä tekninen johtaja.

Konsernijohtoryhmään on nimetty kunnanhallituksen edustaja. Konsernijohtoryhmä johtaa ja valvoo konserniohjeen mukaisesti Siikalatvan kuntakonsernin yhtiöitten toimintaa.

Konsernijohto vastaa kuntakonsernin johtamisesta kuntastrategian ja talous- ja toimintasuunnitelmien mukaisesti sekä valtuuston ja kunnanhallituksen päätösten valmistelusta ja täytäntöönpanosta.

**Elinkeinopalvelut, viestintä ja kuntamarkkinointi sekä hanketoiminta**

Kunnanhallitus perusti 18.5.2020 elinkeinojohtajan toimen. Elinkeinojohtaja toimii kunnanjohtajan alaisena. Aiemmin elinkeinojohtajan tehtävän hoito ostettiin Haapaveden-Siikalatvan seutukunnalta ostopalveluna. Kunnanhallitus on nimennyt elinkeinopalveluja kehittää elinvoimaryhmä. Ryhmän tehtävänä on seurata elinkeino-ohjelman toteutumista ja toimia elinkeinojohtajan tavoitteiden asettajana ja niiden toteutumisen seuraajana.

Vuoden 2021 aikana päivitetään elinkeino-ohjelma uuden toimintamallin mukaiseksi.

Selvitetään yrityspalvelujen ostotarve Haapaveden-Siikalatvan seutukunnalta.

**Elinkeinojohtaja** vastaa elinkeinotoiminnan strategisen ja toiminnallisen suunnittelun johtamisesta sekä operatiivisesta johtamisesta ja kehittämisestä. Hän raportoi elinvoimaryhmälle.

Elinkeinojohtajan tehtäviä ovat elinkeino-ohjelman mukaan myös:

- yritysneuvonta, yritysten kehittäminen ja uusien yritysten synnyttäminen
- elinvoiman kehittäminen ja markkinointi sekä viestintä
- toimintaedellytysten luonti yritystoiminnalle ja sen kehittämiselle

- yritysten hankinta alueen ulkopuolelta
- yrityksille tulevien investointien valmistelu/esittäminen päättäjille ja niiden perustelevuus
- suhdetoiminta yritysten, verkostojen ja muiden sidosryhmien kanssa
- yhteistyö alueen kuntien kanssa
- yhteistyö oppilaitosten kanssa
- osallistuminen kunnan elinvoimaisuutta ja houkuttelevuutta parantavaan kehitystoimintaan
- kulubudjetti kunnan budjetin yhteydessä
- tiivis yhteistyö yrittäjähdistyksen kanssa

Kehitystoimen hallinnon, elinkeinotoiminnan ja markkinoinnin hoitamiseksi vuonna 2021 on seuraavat henkilöresurssit:

- elinkeinojohtajan lisäksi
- osa hallinto- ja talousjohtajan työpanoksesta
- osa teknisen johtajan työpanoksesta
- osa kunnanjohtajan työpanoksesta

Markkinoinnin osalta toimintaa suunnataan enemmän somen kanaviin ja keskitytään lähinnä tiedotusvälineiden, nettisivujen ja sosiaalisen median eri kanavien kautta tapahtuvaan positiiviseen tiedottamiseen ja näkymiseen.

#### **Elinkeinopalvelujen sisältöä:**

Siikalatvan kunnassa on noin 330 muuta yritystä ja yrittäjää kuin maatilayrittäjät (maatilayrittäjiä on noin 290). Kunnan työpaikkaomavaraisuus on n.92 prosenttia. Kunnasta löytyy metalli-, puu- ja elintarviketeollisuutta sekä turveurakointia, kattavat yksityiset palvelut, matkailupalveluita, kuljetuspalveluita, maanrakennusyrittäjiä jne. Kunnan yritystoiminta on varsin monipuolista. Yritykset ovat kuitenkin pieniä, pääosin 1-5 hengen yrityksiä.

Kunnan ja yrittäjien yhteistyön lisäämiseksi jatkaa kunnan ja yrittäjien yhteistyöryhmä, joka aloitti toimintansa v. 2015 ja jonka toimintaa edelleen kehitetään ja haetaan uusia toimintamuotoja osallistujien määrän kasvattamiseksi.

Elinkeinojohtajan vastuulla on yrittäjien ja yritysten neuvontapalveluiden tuottaminen niin yritystoimintaa suunnitteleville, aloittaville kuin jo toimiville yrityksille. **Painopiste on jo toimivissa yrityksissä, mutta kunnassa panostetaan myös uusyrityshankintaan, alkaviin yrityksiin ja kuntamarkkinointiin.**

Haaste on, miten oman kunnan yritykset saadaan mukaan tarjoamaan palveluitaan ja tuotteitaan kuntaan. Erityinen haaste on lähiruuan saanti kunnan ruokahuoltoon. Molempien osalta kuntaorganisaation hankintaosaamista ja tietämystä tulee lisätä samoin yrittäjien tarjoamisosaamista. Asiaa helpottaa myös ajan tasalla oleva informatiivinen yritysluettelo, josta selviää mitä palveluita ja tuotteita kukin yritys tuottaa ja luettelon ottaminen aktiiviseen käyttöön kunnassa hankintoja tekeville. Yritysluettelo on Haapaveden-Siikalatvan seutukunnan kehittämiskeskuksen sekä kunnan elinkeinopalvelujen internet-sivuilla. Kehittämiskeskuksen sivuille on avattu myös yrityspörssi, josta voi etsiä esim. myytäviä yrityksiä ja myytäviä tai vuokrattavia yritystiloja.

Elinkeinoiminnan ja kuntamarkkinoinnin palveluihin on varattu 98.705 euroa

Kunnan omistama kiinteistöyhtiö Tuohisenterri Oy, joka auttaa yrityksiä ratkaisemaan toimitila kysymyksiä rakentamalla ja vuokraamalla yritysten tarvitsemia toimitiloja. Tuohisenterin pääomittamiseen ja lainojen takaamiseen varaudutaan kunnan budjetissa investointitarpeita vastaavasti.

#### **Hanketoiminta:**

Tämä tulosalue sisältää Haapaveden-Siikalatvan seudun kehittämiskeskuksen toiminnan Siikalatvan kunnan osalta sekä LEADER-toimintaryhmän kuntarahoituksen sekä mahdolliset erillishankkeet. Lisäksi osallistutaan kehittämiskeskuksen kautta yhteistyöhön muiden seutukuntien kanssa.

Kehittämiskeskus tuottaa kehittämishankkeiden hallinnon, yrityspalveluita, yhteistä markkinointia mm. messuosallistumisten kautta sekä elinkeinotoimeen ja aluekehittämiseen liittyvää edunvalvontaa.

Siikalatvan kunta kuuluu Keskipiste LEADER ohjelmaan.

Haapaveden Siikalatvan kehittämiskeskus on valmistellut kuluvaan ohjelmakauteen lukuisia hankkeita, joihin on jo tullut rahoituspäätöksiä. Kehittämiskeskus on mukana hankkeissa, joita hallinnoi joku muu taho, mutta jotka koskevat myös Siikalatvan kuntaa.

TAVOITTEET 2021	TOTEUTUMINEN
<p><b><u>Konsernijohto:</u></b> Talouden sopeuttamisohjelman laatiminen 2022-2025 vuosille.</p> <p>Lakisääteiset palvelut toimivat kunnassa säästöistä huolimatta. Laajasti ulkoistettujen palvelujen toiminnan vakiinnuttaminen ja valvonta.</p> <p>Konsernijohtoryhmä omistajaohjaa ja valvoo konserniyhtiöitten toimintaa. Ryhmä kokoontuu kunnan omistamien yhtiöiden kanssa 1-2 kertaa vuodessa.</p>	
<p><b><u>Kuntamarkkinointi:</u></b> Tunnettuuden parantaminen</p> <p>Yrittäjien aamu/iltakahvit kussakin kirkonkylässä vähintään kerran vuodessa.</p>	
<p><b><u>Elinkeinopalvelut:</u></b> Elinkeino-ohjelman päivittäminen.</p> <p>Elinkeino-ohjelman mukaiset tavoitteet:</p> <p>Teollisten, palvelu- ja vientiyriytysten lisääminen tai niiden alihankinnan siirtäminen kunnassa toimiville yrityksille</p> <p>Uusia työpaikkoja 50 kpl.</p> <p>Alkavia yrityksiä 25. Alkavia tai muualta muuttavia.</p> <p>Työvoiman saatavuuden varmistaminen yrityksille.</p>	
<p><b><u>Hanketoiminta:</u></b> Siikalatvan elinvoiman ja tunnettuuden lisääminen</p> <p>Hankkeet, joissa hakijana kunnassa toimiva yritys 2 kpl</p> <p>Kunnan omat hankkeet 2 kpl</p>	

	TP 2019	TA 2020	TA 2021	TS 2022	TS 2023
<b>Talous: sis. sisäiset erät</b>					
Toimintatuotot	49 380	320	4 800	4 800	4 800
Toimintakulut	-919 555	-874 053	-863 087	-853 087	-853 087
Toimintakate	-870 175	-873 733	-858 287	-848 287	-848 287

**Suoritustietoja:**

**Konsernijohto:** Palkkakuluihin sisältyy kunnanjohtajan, elinkeinojohtajan, hallinto- ja talousjohtajan ja teknisen johtajan palkat.

## 140 KONSERNIPALVELUT

**Toiminta-ajatus:**

Konsernipalvelujen tehtävänä on kehittää ja tuottaa henkilöstöhallinnon, taloushallinnon, tietohallinnon ja hallinnon palveluja.

- palvelussuhdeasiat, työterveyshuolto, työsuojelu ja työhyvinvointi
- raportointi päätöksenteon tueksi
- tietohallintopalvelut
- keskitetyt asiakirja- ja arkistopalvelut, yhteispalvelut ja yleishallinnon tehtävät

Konsernipalvelut muodostaa oman palvelualueen hallinto-, henkilöstö-, talous- ja tietohallintopalveluista. Konsernipalvelujen johtajana toimii hallinto- ja talousjohtaja.

Konsernipalvelut kehittää vastuualueensa toimintoja. Keskeisiä ja merkittäviä kehittämisaalueita suunnittelukaudella tulevat olemaan;

1. Talouden ja toiminnan tehostaminen; raportoinnin kehittäminen päätöksenteon tueksi.
2. Henkilöstöjohtaminen ja esimiestyön kehittäminen ja tukeminen.
3. Tuottavuuden ja kustannustehokkuuden sekä laadun parantaminen toimintojen sähköistämällä ja automatisoinnilla.

Arvoilla ja yhteistyöllä varmistetaan yhtenäiset käytännöt ja pelisäännöt henkilöstöjohtamisessa ja esimiestyössä.

**Siikalatvan kunnan henkilöstökysely**

Työn psykososiaaliset riskit kysely toteutettiin ensimmäisen kerran 2017 ja toisen kerran 2019. Tulokista raportoidaan henkilöstökertomuksessa. Yksiköt käyvät läpi tulokset ja asettavat tavoitteet kehittämiskohteille yhdessä henkilöstönsä kanssa.

<b>KONSERNIPALVELUT</b>	TP 2019	TA 2020	TA 2021	TS 2022	TS 2023
<b>Talous: sis. sisäiset erät</b>					
Toimintatuotot	645 488	744 384	706 217	706 217	706 217
Toimintakulut	-652 577	-744 384	-706 217	-706 217	-706 217
Toimintakate	-7 090	0	0	0	0

Konsernipalvelut	31.12.2016	31.12.2017	31.12.2018	1.1.2019	1.1.2020	1.1.2021
Henkilöstömäärä	7,6	7,2	5,2	5,2	3,6	3,6

Työsuojelupäällikön kustannuksia maksetaan Konsernipalveluista 20 %, on 1.1.-30.4.2021 henkilöstövahvuudessa mukana. Toimistopalveluja myydään n. 0,4 htv kunnan asuntojen vuokrauspalveluihin ja yhtiön taloushallintoon.

TAVOITTEET 2021	TOTEUTUMINEN
<p><b><u>Hallintopalvelut</u></b> Lisätään mahdollisuuksien mukaan sähköisiä kokouskäytäntöjä.</p> <p>Dynasty10 versionvaihto asianhallintajärjestelmään toteutetaan. Selvitetään sopimustenhallintajärjestelmän käyttöönottoa. Sähköisiä kokouskäytänteitä lisätään.</p>	
<p><b><u>Henkilöstöpalvelut</u></b> Kehitetään henkilöstöraportointia ja tuotetaan henkilöstökertomus vuodelta 2020.</p> <p>Henkilöstökoulutuksissa ja kokouksissa hyödynnetään web-koulutuksia.</p> <p>Sähköisiä järjestelmiä ja osaamista kehitetään etätöyön mahdollisuuksien lisäämiseksi.</p> <p><b><u>Työsuojelutoiminta</u></b></p> <ul style="list-style-type: none"> <li>- Taataan turvalliset ja terveelliset työolot, tuetaan työntekijöiden työkyvyn ylläpitämistä tarkkailemalla työympäristön tilaa, ennakoimalla muutosten vaikutuksia ja korjaamalla epäkohdat Tavoite: Riski – Arvin käyttö kattavasti kaikilla toimialoilla/seuranta</li> <li>- Kannustetaan henkilöstöä oman terveyden ja henkilökohtaisen hyvinvoinnin edistämiseen järjestämällä henkilöstölle tilaisuuksia työhyvinvointiin ja elämänlaatuun vaikuttavista asioista Tavoite: 1- 2 tilaisuutta/vuosi</li> <li>- Työpaikkaselvitykset työterveyshuollon toimintasuunnitelman mukaisesti (määrät)</li> <li>- Työolojen tilanne seuranta aktivoidaan: sairauspoissaolo-, työtaturma-, läheltä piti tilanteet- ja väkivallan uhkatilanteiden määriin sekä työilmapiirikartoituksen tuloksiin reagoidaan ja tehdään toimenpide-esityksiä joka toimialalla toteutettavaksi</li> <li>- pidettyjen varhaisen tuen keskustelujen määrää seurataan Tavoite: Esimiesfoorumissa tuodaan työsuojeluasioita esille 1- 2 kertaa/vuosi</li> </ul> <p>Lisäksi määrällisesti seurataan</p> <ul style="list-style-type: none"> <li>- työpaikkakokouksia</li> <li>- sisäilmatyöryhmiä</li> <li>- aluehallintoviranomaisten tarkastuksia</li> <li>- työsuojeluvaltuutettujen työpaikkakäyntejä</li> </ul> <p><b><u>Työterveyshuolto</u></b> Toteutetaan työterveyshuollon toimintasuunnitelmaa ja päivitetään tarpeita vastaavaksi. Toimenpiteet sairauslomien vähentämiseksi.</p> <p><b>Tavoite 2021:</b> sairauspoissaolo- % laskeva.</p>	
<p><b><u>Talousoalvelut</u></b> Kehitetään johdon raportoinnin ennustettavuutta. Taloudenhallintaan ja talousarvion pitävyyteen kiinnitetään erityistä huomiota ja tuetaan palvelualueita talousarvion laadinnassa.</p>	

## 150 SOSIAALI- JA TERVEYSTOIMI

### Sosiaali- ja terveystoimen hallinto:

Siikalatvan kunnan talouden tasapainottamisohjelman suurin yksittäinen säästöä tuonut toimenpide oli Sosiaali- ja terveystoimen kokonaisulkoistus Mehiläinen ryhmittymälle. Mehiläinen yksityisenä palveluntarjoajana tuli Helmen tilalle 1.1.2017 alkaen. Sopimus on 10-vuotinen ja hinta on ollut kiinteä 2017-2018 vuodet. Kunta on onnistunut saamaan mittavan taloudellisen säästön vuosina 2017-2018. Vuosiksi 2019 ja 2020 hinta tarkistetaan ensimmäisen kerran ja silloin se tämän hetken sopimuksen mukaan laskee 350.000 vuositasolla.

Kunnan virkamiehet valvovat, että kuntalaiset saavat hyvinvointia ja terveyttä edistäviä, vaikuttavia ja palvelusopimuksen edellyttämiä aiempaa laadukkaampia ja samalla lähellä tuotettuja palveluja. Vuonna 2020 valvontaa joudutaan lisäämään, koska on havaittu yksityisen toimijan vaativan tiukkaa valvontaa ja nimenomaan välillä ennalta ilmoittamattomia yllätysvalvontoja.

Siikalatvan kunnan sosiaali - ja terveystoimen hallinnon muodostavat kunnanjohtajan alaisuudessa toimivat johtava kansanterveystyön lääkäri sekä johtava sosiaalityöntekijä ja hänen avukseen rekrytoitu toinen sosiaalityöntekijä. Nämä viranhaltijat huolehtivat kuntalaisen edusta, kun tarvitaan virkavastuulla tehtäviä viranomaispäätöksiä, joita päätöksiä yksityisen palveluntarjoajan palveluksessa olevat henkilöt eivät voi lain mukaan tehdä. Sosiaalityöntekijät toimivat myös lastensuojelutehtävissä lain edellyttämässä virkavastuulla hoidettavissa tehtävissä. Laissa tarkoitettuna oikaisuvaatimukset käsittelevänä monijäsenenä toimielimenä toimii kunnanhallituksen perusturvajaosto. Jaosto myös valvoo yksityisen palveluntarjoajan toimintaa Avin ja Valviran ohella.

Valvova viranomainen Pohjois-Suomen aluehallintovirasto antoi 2019 keväällä valvontapäätöksen, jossa se ensin katsoi Siikalatvan menetelleen joiltain osin lain vastaisesti sosiaalipalvelujen järjestämisessä ja sitten 29.5.2019 hyväksyi kunnan tekemät korjaavat toimet riittäviksi.

Vuoden 2019 aikana kuntaan rekrytoitiin julkisen vallan käyttöä vaativiin tehtäviin sosiaaliohjaaja, joka on sosionomin koulutuksen saanut. Tämän lisäksi vuoden 2020 talousarvioon on varattu 50.000 euroa lisää palkkauskuluihin sen varalle, että sosiaalitoimen laillinen hoitaminen edellyttää lisäresurssia. Tämän hetken arvion mukaan kyseeseen voisi tulla lähinnä toinen sosiaaliohjaaja.

### **Terveystoimi:**

Kunta seuraa ja valvoo Mehiläinen Terveyspalvelut Oy/ryhmittymän palvelujen tuotantoa kokonaisulkoistuksen kattaessa sekä perusterveydenhuollon että erikoissairaanhoidon palvelut.

Kunta seuraa sairastavuutta ja erikoissairaanhoidon palvelujen käyttöä ja pyrkii ennaltaehkäisevillä toimilla vaikuttamaan hyvinvointia lisäävästi. Kunta seuraa hoitotakuun toteutumista ja palvelun laatua ja saatavuutta sopimuksen edellyttämällä tavalla. Poikkeamiin puututaan nopeasti virkamiesten kuntalaisilta saaman palautteen perusteella ja seurantalukujen perusteella yhteisessä johtoryhmässä neljännesvuositain.

### **Sosiaalitoimi:**

Kunta seuraa ja valvoo että, Mehiläinen terveyspalvelut Oy/ryhmittymä tuottaa kuntalaisille lakimääräiset sosiaalipalvelut ja vanhustenhuollon palvelut säädösten ja ulkoistussopimuksen mukaisesti.

### **Työllistäminen:**

Työllisyyden edistämiseksi tavoitteemme on etsiä ratkaisuja pitkään työttömänä olleiden henkilöiden työllistymiseen. Luomme mahdollisuuksia heidän elämänhallinnan ja työelämävalmiuksien edistämiseen etsimällä pitkäaikaistyöttömille palkkatukityöpaikkoja, työkokeilupaiikkoja ja kuntouttavaa työtointa kunnan eri hallinnonaloille, kunnan työpajatoimintaan tai kolmannen sektorin toimintaan. Paikallisten yritysten kanssa tehdään yhteistyötä työkokeilu- ja palkkatukityöpaikkojen saamiseksi myös yrityksistä. Osallistutaan Kyvyt käyttöön –hankkeeseen (ESR-rahoitteinen työllisyysshanke) toimintaan kunnan omarahoitusosuudella sekä tukemalla hankkeen työllistämistoimia.



TAVOITTEET 2021	TOTEUTUMINEN
<p><b><u>Hallinto:</u></b> Sote -kokonaisulkoistuksen palvelujen toiminnan vakiinnuttaminen ja kehittäminen yhdessä palveluntarjoajan Mehiläisen kanssa.</p> <p>Viranomaispäätösten teon ja tilaajaorganisaation toiminnan vakiinnuttaminen.</p> <p>Palveluntarjoajan toiminnan tiivistyvä valvonta. Kaikki yksiköt valvontakäynnin kohteena. Myös ennalta ilmoittamattomia valvontakäyntejä tehdään.</p> <p>Varautuminen sote-uudistukseen ja soten siirtymiseen maakuntaan.</p>	
<p><b><u>Terveystoimi:</u></b> Perusterveydenhuollon palvelujen saatavuus ja laatu paranevat.</p> <p>Erikoissairaanhoidon palvelujen saatavuus ja laatu ovat myös sopimuksen edellyttämällä hyvällä tasolla.</p> <p>Kustannussäästöt toteutuvat sovitulla tasolla.</p>	
<p><b><u>Sosiaalitoimi:</u></b> Sosiaalipalvelujen kokonaisuus toimii ulkoistettuna Mehiläisen toimesta ja kunnan johtavan sosiaalityöntekijän valvomana.</p> <p>Toiminta täyttää Avin vaatimukset julkisen vallan käyttöä koskevilta osilta. Avin ohjauskirjeisiin ja valvonnassa antamiin huomioihin reagoidaan nopeasti korjaavat toimet tehden.</p> <p>Monialainen ennaltaehkäisevä työ ja varhainen puuttuminen toimivat ulkoistettuna.</p> <p>Kunta on mukana verkostojen luojana järjestöjen kanssa tehtävässä ennaltaehkäisevässä työssä edistäen kuntalaisten hyvinvointia.</p> <p>Sovitut kustannussäästöt saavutetaan.</p>	
<p><b><u>Työllistäminen:</u></b> Eri-ikäisille pitkään työttömänä olleille järjestetään työ- ja yksilövalmennusta Rantsilan ja Pulkkilan työpajoilla huomioimalla toimenpiteisiin osallistuvien toiveet toiminnan järjestämisessä.</p> <ul style="list-style-type: none"> <li>- Palkkatukityöpaikkoihin pyritään saamaan n. 30 hlö/ vuosi</li> <li>- Kuntouttavaa työtoimintaa järjestetään n. 50 hlö / vuosi</li> <li>- Työkokeilupajakoja n. 5 hlö /vuosi</li> </ul> <p>Työllisyyspalvelut toimii kunnan palkkatukipaikkojen koordinaattorina, vastaa kunnan työmarkkinatuen kuntaosuslistan seurannasta/ toimenpiteistä sekä tukee kehittämiskeskuksen hallinnoiman Kyvyt käyttöön-hankkeen (2018-2021) työllistämistoimia.</p>	

	TP 2019	TA 2020	TA 2021	TS 2022	TS 2023
<b>Talous: sis. sisäiset erät</b>					
Toimintatuotot	88 007	64 050	134 550	134 550	134 550
Toimintakulut	-23 927 598	-23 876 211	-24 353 976	-24 353 976	-24 353 976
<i>Toimintakate</i>	-23 839 591	-23 812 161	-24 219 426	-24 219 426	-24 219 426

**Suoritettuja:****Työllistäminen:**

Resurssit: Työllistämistä vastaava ja 2 pajaohjaajaa

**155 YMPÄRISTÖPALVELUT****Toiminta-ajatus:**

Kunta seuraa ja valvoo, että kuntalaiset ja maatalousyrittäjät saavat asianmukaiset ja kustannustehokkaat ympäristöpalvelut yhteistoiminta-alueelta Ympäristöpalvelut Helmestä. Eläinlääkärien subventiota jatketaan edelleen vuoden 2021 aikana. Tällä turvataan hyvien eläinlääkärien pysyminen viroissa ja uusien saanti tarvittaessa. Ympäristötarkastajan työpiste säilytetään Pulkkilan kunnantalon yhteydessä, jolla turvataan hyvä palveluiden saatavuus kunnan alueella. Yhteistyö Helmen kanssa on tärkeää erilaisten ympäristöriskien sekä terveiden tilojen kannalta.

Siikalatva on tunnettu hyvistä eläinlääkäreistään, jotka hallitsevat niin tuotantoeläimet kuin pieneläinten hoidon. Asiakaspalvelu on kiitettävällä tasolla. Eläinlääkärikulut kasvavat vuonna 2021 11,98 %, mikä johtuu pääosin siitä, että eläinlääkäreiden virkaehtosopimukseen on tehty parannuksia. Jatkossa eläinlääkäri saa neljästä arkipäivystyksestä yhden päivystysvapaaan, josta maksetaan korotettua palkkaa. Näistä kertyy Siikalatvalla enemmän päivystysvapaita, koska eläinlääkärit tekevät arkipäivystyksiä pääsääntöisesti enemmän kuin yhden viikossa johtuen, että Siikalatvan eläinlääkärit ovat kaikki osa-aikaisia ja työskentelevät aina kahden viikon jaksoissa aina kaksi eläinlääkäriä yhdessä.

Ympäristöpalvelut Helmi hoitaa Siikalatvan Pulkkilan kunnantalolle sijoitetun ympäristötarkastajan toimesta ympäristövalvonnan tehtävät lähipalveluna nopeasti, tehokkaasti ja asiakaslähtöisesti.

	TP 2019	TA 2020	TA 2021	TS 2022	TS 2023
<b>Talous: sis. sisäiset erät</b>					
Toimintatuotot	0	0	0	0	0
Toimintakulut	-336 753	-276 196	-334 352	-334 352	-334 352
<i>Toimintakate</i>	-336 753	-276 196	-334 352	-334 352	-334 352

**Suoritettuja:****181 LOMITUSTOIMI****Toiminta-ajatus:**

Siikalatvan lomituspäivystysten paikallisyksikkö järjestää maatalousyrittäjien lomituspäivystysten mukai Siikalatvan lomituspäivystysten paikallisyksikkö järjestää maatalousyrittäjien lomituspäivystysten mukaiset lomituspäivystysvuorot, sijaisapulomitukset ja työvoiman saatavuudesta riippuen myös maksulliset lomituspäivystykset Maatalousyrittäjien eläkelaitoksen kanssa tekemänsä toimeksiantosopimuksen mukaisesti n. 240 maatalousyrittäjälle Siikalatvan, Pyhännän ja Vaalan kuntien sekä Kajaanin Vuolijoen alueella.

Siikalatvan lomituspäivystysten paikallisyksikkö toteuttaa maatalousyrittäjien lomituspäivystysten mukaiset lomituspäivystykset laadukkaasti ja joustavasti kiinteää yhteistyötä tehden maatalousyrittäjien kanssa.

Lomituspalvelut edistävät maatalousyrittäjien jatkamismahdollisuuksia ja elinvoimaisuutta tulevaisuudessa paikallisyksikön toiminta-alueella. Tavoitteena on, että asiakkaat kokevat lomitustoiminnan luotettavana ja helposti tavoitettavana ja että lomituspalveluiden tuottamisessa mukana olevat ovat työssään huolellisia, yhteistyökykyisiä, joustavia ja ammattitaitoisia.

Lomituspalvelut järjestetään asiakaslähtöisesti ja tasapuolisesti maatalousyrittäjien tarpeista lähtien. Maatalousyrittäjille tiedotetaan avoimesti lomituspalveluista ja toiminnan periaatteista. Tavoitteena on, että kalenterivuodelle myönnetty maatalousyrittäjien vuosilomapäivät järjestetään ja pidetään saman kalenterivuoden aikana. Toteutetaan myönnetty sijaisapupäivät, joihin sijaisapuun oikeutetulla maatalousyrittäjällä on lomituspalvelulain mukainen peruste ja tarve. Tuettua maksullista lomitusta järjestetään keskimäärin enemmän kuin edellisenä kalenterivuonna.

Lomituspalveluhenkilöstön osaamista, ammattitaitoa ja yhteishenkeä kehitetään ja huolehditaan henkilöstön fyysisestä ja henkisestä työturvallisudesta ja työhyvinvoinnista.

TAVOITTEET 2021	TOTEUTUMINEN
<p>Lomituspäiviä järjestetään yhteensä vähintään 11200 päivää:</p> <ul style="list-style-type: none"> <li>- Vuosilomapäiviä 6000 päivää.</li> <li>- Sijaisapupäiviä 3900 päivää.</li> <li>- Maksullisen lomituksen lomitustunteja 6270 h, eli vähintään 1300 päivää.</li> </ul> <p>Asetettujen laatutavoitteiden toteutuminen kartoitetaan asiakastytyväisyyskyselyllä.</p> <p>Asiakastytyväisyyskyselyn kaikkien vastausten keskiarvo asteikolla 1-5 on vähintään 4.</p> <p>Työntekijöiden sairauspoissaoloprosentti on enintään 6 % vakinaisten työntekijöiden kokonaisvuosityöajasta ja keskimäärin enintään 22 pv/vakituinen työntekijä.</p> <p>Maatalouslomittajille järjestetään vähintään 2 työkokousta tai muuta yhteistä kokoontumista.</p>	

	TP 2019	TA 2020	TA 2021	TS 2022	TS 2023
<b>Talous: sis. sisäiset erät</b>					
Toimintatuotot	3 094 975	3 099 075	2 944 890	2 944 890	2 944 890
Toimintakulut	-3 133 079	-3 152 623	-2 986 691	-2 986 692	-2 986 692
<i>Toimintakate</i>	-38 104	-53 548	-41 801	-41 802	-41 802

**Suoritettuja:**

**185 MAASEUTUTOIMI**

Maaseutuhallinnon yhteistoiminta-alueen tehtävänä on huolehtia maaseutuelinkeinoviranomaistehtävistä säädettyjen lakien, asetusten ja määräysten mukaisesti Haapaveden kaupungissa sekä Pyhännän, Siikalatvan ja Vaalan kunnissa. Edelleen maaseutuhallinnon yhteistoiminta-alue vastaa omalta osaltaan maaseudun ja maaseutuelinkeinon kehittämistä toiminta-alueellaan.

Tehtäviensä hoitamiseksi maaseutuhallinnon yhteistoiminta-alueella on seuraavat henkilöresurssit:

- Maaseutujohtaja (1 htv)
- 3 maaseutuasiamiestä (3 htv)

- Lisäksi ostetaan tarvittava määrä toimistosihiteeripalveluita tai käytetään määräaikaistatyoivoimaa.

Toiminnan laajuustiedot:

- Yhteistoiminta-alueella toimivia maatiloja noin 640 kpl, joista kotieläintiloja 260 kpl.
- Viljelyksessä oleva pelto pinta-ala Yhteistoiminta-alueella on noin 42 000 ha
- Nautaeläimiä Yhteistoiminta-alueella on noin 25 000 kpl.
- Käsiteltäviä tukihakemuksia yhteistoiminta-alueella 4200 kpl.
- Yhteistoiminta-alueen, kuntien alueelle maksama tukisumma oli noin 30 miljoonaa euroa.

Talousarviovuotta 2021 ja suunnittelu vuosia 2021-2024 sekä leimaa EU:n ohjelmakauden päätyminen ja uuden ohjelmakauden suunnittelu ja käynnistyminen. Uuden ohjelmakauden käynnistyminen viivästyy alkuperäisestä selvästi mm. Brexit neuvottelujen sekä Covid19 pandemian seurauksena. Näyttääkin siltä, että ellei uusia oleellisia viivytyksiä ilmaannu niin ohjelmakautta päästäisiin toteuttamaan vuonna 2023. Tästä johtuen maatalouden tiettyihin tukijärjestelmiin tuleneekin ns. jatkovuosia, mikä osaltaan hankaloittaa tilojen tulevaisuuden suunnitelmia, ainakin siihen saakka, kun ratkaisut tulevista linjauksista on saatu tehtyä. Tiedossa olevien linjauksien pohjalta vaikuttaa, että erilaiset ilmasto ja ympäristötoimet saanevat entistään vahvemman roolin tukijärjestelmässä.

Samanaikaisesti jatkuu tietojärjestelmien uudistaminen, mistä johtuen seuraavina vuosinakin tullaan käyttämään rinnan sekä uutta, että vanhaa tietojärjestelmää. Uuden ohjelmakauden päätösten venyminen voi aiheuttaa myös haasteita tietojärjestelmien kehittämiseen ja muuttamiseen tehtävien linjausten mukaisesti.

Kuntien maaseututoimen selviytyminen olemassa olevista velvoitteistaan, tulevat omalta osin vaikuttamaan maataloustukien maksuaikatauluihin. Kunnan maaseutuhallinnon toiminnan edellytysten turvaaminen mm. riittävin resurssein tulee olemaan merkittävässä roolissa, joten tehtävien tehokas ja ajallisesti oikea-aikainen hoitaminen nousee erityisen merkittäväksi tukien maksuaikataulujenkin osalta. Maaseutuhallinto on osaltaan pyrkinyt tehostamaan resurssien käyttöä sekä tehtävien oikea-aikaista hoitoa tekemällä yhteistyötä Tyrnävän yhteistoiminta-alueen kanssa. Yhteistyötä tehdään, suorittamalla tiettyjä tehtäviä vastavuoroisesti toiselle yhteistoiminta-alueelle sekä sijaisuus ja varahenkilöjärjestelyissä.

Hallituksen käynnistämä hanke hyvinvointialueiden luomiseksi valtakuntaan, voinee vaikuttaa myös maaseutuhallinnon toimintoihin tulevaisuudessa, sillä on mahdollista, että alueille kootaan sote-puolen lisäksi myös muita toimintoja, joista eräänä on esiin nostettu maaseutuhallinto.

### **Maatalouden kehitysnäkymät 2021 - 2024**

Yhteistoiminta-alueen maatalouden kehityksessä ei arvioida tulevan erityisen suuria muutoksia lähivuosien aikana. Yleisellä taloustilanteella kehityksellä sekä globaalilla covid19 pandemialla tulee olemaan heijastusvaikutuksia myös maatalouden kehitykseen sekä tulevaisuuden näkymiin. Erityisesti tulevien poliittisten ratkaisujen sekä yleinen talouden epävarmuus aiheuttavat paineita erilaisiin toimiin ja kriittiseen kustannustarkasteluun. Jalostavan teollisuuden käyttöönottamilla uusilla hinnoittelulla ja tuotannon rajoittamistoimilla tulee olemaan vaikutusta erityisesti investointeja suunnitteleville tiloille maitosektorilla. Yleinen taloustilanteen mahdollinen heikkeneminen vaikuttaa negatiivisesti kokonaisuudessaan maatalouden kehitykseen, erityisesti käynnistymässä oleviin suurempiin investointeihin.

Toisaalta tilojen toiminnan tehokkuuteen ja kannattavuuden parantamiseen tähtäävät toimet tulevat avaamaan yrittämisen mahdollisuuksia pienemmille tiloille ja urakoitsijoille sekä muiden tukipalveluiden tuottajille, tilojen ulkoistaessa enenevässä määrin osatoimintojaan.

Maatilojen määrän arvioidaan jatkavan hienoista laskuaan, vaikkakin samanaikaisesti tuotantomäärien ja yksikkökoon arvioidaan pysyvän likimain nykytasolla. Kokonaisviljelypinta-alassa ei oleellista muutosta arvioida tapahtuvan, koska olemassa oleva peltopinta-ala on lähes täysin viljelyksessä. Mahdollinen viljelyalan kasvu aiheutuu täten lähinnä pellon raivauksen tai turvetuotannosta vapautuvien alojen kautta, mitä kuitenkin hillitsee kyseisten alueiden tukikelvottomuus sekä yleinen ilmastokeskustelu.

Tavoite	Toimintasuunnitelma 2021	Mittari
Maksetaan viljelijätuet kahden viikon sisällä maksuluvan avautumisesta.	Hakemukset käsitellään siten, että kukin tukimuoto voidaan hyväksyä maksuun kahden viikon sisällä maksuluvan avautumisesta, mikäli valvonnat tai muut YTA:sta riippumattomat syyt eivät estä yksittäisen tilan tuen maksamista	Tukienmaksuajat
Tuottaa Siikalatvan maaseutuhallinnon yhteistoiminta-alueen palvelut joustavasti ja taloudellisesti, kuitenkin riittävät resurssit turvaten.	Turvataan kaikille asiakkaille palveluiden saatavuus kustannuksiltaan kilpailukykyisesti, kuitenkin täyttäen tukien käsittelyvaatimukset.	Talousarviossa pysyminen
Tarjotaan maaseutuhallinnon palvelut ajallisesti ja alueellisesti joustavasti ja tarkoituksenmukaisesti, koko Siikalatvan yhteistoiminta-alueen kuntien alueella.	Tarjotaan palvelut koko alueella fyysisissä toimipisteissä tarpeen mukaan. Lisäksi palveluita tarjotaan sähköisesti eri välineiden kautta.	Palaute kunnilta sekä asiakkailta.

	TP 2019	TA 2020	TA 2021	TS 2022	TS 2023
<b>Talous: sis. sisäiset erät</b>					
Toimintatuotot	110 606	120 000	125 000	125 000	125 000
Toimintakulut	-244 561	-288 586	-308 135	-308 138	-308 138
<i>Toimintakate</i>	-133 955	-168 586	-183 135	-183 138	-183 138

## 200      **TEKNINEN TOIMI**

### **Toiminta-ajatus:**

**Palo - ja pelastustoimen** hoitaa Jokilaaksojen pelastuslaitos. Siikalatvan kunnan alueella on kolme paloasemaa; Kestilässä, Pulkkilassa ja Rantsilassa.

Vuonna 2015 ilmeni Pulkkilan paloasemalla vakava sisäilmaongelma, jonka vuoksi aseman toiminta siirtyi keväällä 2016 väistötiloihin Laanilan teollisuusalueelle. Uuden paloaseman urakoitsija on valittu ja uusi paloasema rakennetaan 10/2020-3/2021 aikana. Varautumisjärjestelyistä päävastuussa on kunnanjohtaja.

Siikalatvan kunnalla on yksi edustaja ja hänellä henkilökohtainen varajäsen pelastuslaitoksen johtokunnassa.

Palo - ja pelastustoimen lisäksi tähän tulosalueeseen kuuluu **varautuminen (ent. väestönsuojelu)**. Varautumisen suunnitelmat uudelle Siikalatvan kunnalle valmistuivat 2012 ja niitä testattiin valmiusharjoituksessa lokakuussa 2012. Jokilaaksojen pelastuslaitoksella on käynnistynyt hanke 2020, joka on suunnattu alueen kunnille. Hankkeen tarkoitus on auttaa kuntia päivittämään suunnitelmat ajantasaiseksi vuoden 2021 aikana.

### **Teknisen toimen hallinto:**

Teknisen toimen palvelut sisältävät

- Eri hallintokuntien toiminnan tarvitsemien tilojen suunnittelu-, rakennuttamis- ja ylläpitotehtävät sekä kunnan omatoimisen rakentamisen
- Kuntalaisten ja elinkeinoelämän tarvitsemien liikenneväylien, puistojen ja yleisten alueiden ja liikunta-alueiden rakennuttamis- ja ylläpitotehtävät

Investointiraja on 10.000 euroa ja sitä pienemmät hankkeet kirjataan käyttötalouden menoksi.

Kunnan omistamien kiinteistöjen sisäilmasto- ongelmien ratkaisemisessa toimii moniammatillinen sisäilmatyöryhmä, jonka toiminnan koordinointi kuuluu teknisen toimen hallinnolle.

#### **Kaavoitus ja maankäyttö:**

Kaavoitus ja maankäyttö ovat merkittävä osa kunnan pitkäjänteistä kehittämistä kunnallisten palveluiden, ja myös elinkeinoelämän kannalta katsottuna. Tämän vuoksi kaavoitus on suoraan kunnanhallituksen alaista toimintaa.

Siikalatvan kunnan kaavoittajana toimii tekninen johtaja. Kaavoittajan tehtävänä on mm. ohjata kaavoitusprosesseja sekä laatia vuosittain MRL:n mukainen kaavoituskatsaus. Varsinaisen kaavoitustyön tekevät konsultit, jotka voidaan valita kuhunkin hankkeeseen erikseen tai tehdä jonkin toimiston kanssa määräaikainen puitesopimus sopimuksen voimassaoloaikana esiin tulevista kaavoitushankkeista.

Vuonna 2016 MRL:iin tuli uudistus, joka antaa kunnalle lisää oikeuksia kaavoitukseen ja rakennuslupakäytäntöön liittyen. Mm. rantarakentamisen poikkeamisluvat ratkaisee nyt kunta.

Kunnanhallitus voi nimetä erillisen kaavoitustoimikunnan ohjaamaan kaavoitusta.

Kaavoituksen ja maankäytön palveluihin sekä pieniin kaavamuutoksiin on varattu käyttötalousmenoihin noin 30.000 euroa (ilman sisäisiä menoja ja tuloja sekä poistoja) vuodelle 2021. Teknisen johtajan työpanoksesta kaavoitukseen ja maankäyttöön käytetään noin 5-10 %. Lisäksi on tarvetta toimistosiihteeriresursseille.

Investointeihin on varattu suunnitelmakauden 2021-2023 jokaiselle vuodelle 30 000 euroa asemakaavojen ja osayleiskaavojen laatimiseen sekä laajempien kaavatarkistuksiin.

#### Karttapalvelut:

Kaavoituksen lisäksi kaavoitukseen ja maankäyttöön kuuluu myös karttapalvelut. Tähän kuuluvat erilaiset kartta- ja paikannuspalvelut, kuten internetissä toimiva karttapalvelu, jonka kautta päästään mm. kunnan osoitekarttoihin. Lisäksi karttapalvelut sisältävät erilaiset opastukset mm. tienvarsilla.

Karttapalveluissa ylläpidetään kunnan ajantasaisia kaavaa ja sen yhteydessä kunnan omistamien tonttien tonttipörssiä.

#### **Liikenneväylät:**

Liikenneväylät sisältävät kaavatiet ja yksityistiet sekä erikseen kirjattavan teiden valaistuksen.

Teiden hoitotyöt on ostettu ulkopuoliselta palveluntuottajalta vuoden 2018 syksystä lähtien. Tievalaistuksen hoitotyöt ovat edelleen kunnan vastuulla.

#### Yksityistiet

Uusi yksityistielaki tuli voimaan 1.1.2019. Edellytyksenä avustuksen myöntämiselle tienpitoon on, että tietä koskevien asioiden hoitamista varten on perustettu tiekunta ja että tiekuntaa ja yksityistietä koskevat tiedot yksityistierekisterissä sekä tie- ja katuverkon tietojärjestelmässä ovat ajantasaiset niin kuin 50 §:ssä edellytetään.

Tätä lakia ei sovelleta sellaisiin teihin, joita vain asianomaisen kiinteistön omistajalla tai haltijalla on oikeus käyttää.

Tiekunnan on pidettävä vuosikokous vuosittain sekä tarpeen mukaan muita kokouksia. Tiekunnan kokouksen ajankohdasta voidaan päättää tiekunnan kokouksessa tai säännöissä. Tiekunnan kokous on lisäksi pidettävä, jos vähintään neljännes tieosakkaista vaatii kokousta pidettäväksi.

Poiketen siitä, mitä 1 momentissa säädetään, tieosakkaat voivat tiekunnan kokouksessa tai säännöissä päättää, ettei tiekunta pidä vuosikokousta kaikkina vuosina. Vuosikokousta vastaava kokous on kuitenkin pidettävä vähintään joka neljäs vuosi ja siihen sovelletaan, mitä vuosikokouksesta säädetään.

Kunnan avustusjärjestelmässä yksityisteitä tuetaan pysyvän asutuksen tiepituudelta kunnossapidon osalta 200m ylittävältä osalta. Joidenkin teiden osalta kunta vastaa edelleenkin niiden kunnossapidosta (ovat yleisessä käytössä esim. läpikulkuteinä tielaitoksen hoitamien teiden välillä). Avustukset maksetaan hakemusten perusteella. Rakennusmestari asettaa avustukset hakuun ja vahvistaa avustuksen suuruuden vuosittain valtuuston myöntämien määrärahojen puitteissa.

Yksityisteitä Siikalatvan kunnan alueella on noin 250 km. Näistä kunnan hoidettavaksi on hyväksytty noin 16 kpl yhteispituudeltaan noin 39 km. Kunnan hoitamat yksityistiet kuuluvat avustusluokkaan 1.

Hoidettavien teiden hoitoon kuuluvia toimenpiteitä ovat: höyläys, sorastus, pölynsidonta, auras, polanteen poisto ja liukkauden torjunta. Murskeen lisäykset tapahtuvat vain erikseen tarkastetuille tienosille budjetoitujen käyttömenojen puitteissa. Aurasviitoitus ja tienvarsien niitto on tienhoitokunnan vastuulla. Hoitotoimet vaihtelevat hieman teittäin, eikä kaikkia toimia suoriteta jokaiselle tielle kaikkina vuosina.

Yksityisteitä pyritään tukemaan neuvonnalla ja kouluttamalla sekä ohjaamalla tiekuntia lainmukaiseen toimintaan.

#### Kaavatiet

Kaavateitä Siikalatvan kunnalla on tällä hetkellä neljällä asemakaava-alueella yhteensä noin 41 km.

Lisäksi kunnossapidetään Leskelän puutarhakylän kaavateitä n.0,6km tarpeen mukaan.

Kesähoitoon kuuluvia toimenpiteitä ovat sorapintaisten kaavateiden höyläykset, murskeen ajot, pölynsidonta ja tienvarsien niitto. Päälystetyillä teillä kesähoitoon kuuluu päälystepaikkaukset ja keväisin hiekoitushiekkan harjaukset. Tiealueiden hoitotöihin sisältyy lisäksi tien kuivatusrakenteiden (ojat, rummut, pintavesiviemäroinnit yms.) kunnossapito. Talvihoitoon kuuluvat auras, höyläys, polanteen poistot, liukkauden torjunta ja lumen käsittely (siirrot lumenkaatopaikalle).

Liikenteenohjaukseen liittyviä tehtäviä ovat liikennemerkkien ja teiden nimikylttien huollot.

Kaava-alueilla päälystämättömiä sorapintaisia kaavateitä on yhteensä noin 19 km. Sorapintaist tiet höylätään 2 kertaa vuodessa keväisin ja syksyisin, jolloin myös lisätään pintamurskettä tarpeen mukaan.

Teiden hoitosopimukset on kilpailutettu keväällä 2018 ja uudet sopimukset ovat voimassa kolme vuotta.

Teiden valaistuksen kunnossapidossa uusitaan elohopeahöyrylampuin toteutettuja teitä led-tekniikalla toimiviksi.

#### **Puistot ja yleiset alueet:**

Puistojen kunnossapito määräytyy hoitotasoluokituksen mukaisesti. Puistojen ja yleisten alueiden hoitotyöt on kilpailutettu kesällä 2018, ja näiden alueiden hoitotyöt siirtyivät ulkopuoliselle palveluntuottajalle syksyllä 2018. Tasapainottamisohjelman mukaisesti kunnossapidettäviä leikkikenttiä on tulevaisuudessa vain 1kpl/kirkonkylä ja ne toimivat pääsääntöisesti lähiliikuntapaikan yhteydessä.

Tällä hetkellä käytössä olevat leikkikentät on luetteloitu alla kylittäin.

KESTILÄ

Koulun lähiliikuntapaikka

PULKKILA

Koulujen lähiliikuntapaikka

Niittytien leikkikenttä

Kangasojan leikkikenttä

PIIPPOLA

Koulun lähiliikuntapaikka

RANTSILA

Aleksanterin koulun lähiliikuntapaikka

Maaumalan leikkikenttä

Keinokankaan leikkikenttä

Gananderin koulun lähiliikuntapaikka

Tehtävänä on edistää viihtyisän, terveellisen ja turvallisen sekä luontoon hyvin sopeutuvan ympäristön kehittymistä ja säilymistä, jossa asukkaiden on miellyttävä asua ja elää. Puistojen ja yleisten alueiden hoidossa pyritään viihtyisään ja siistiin yleisilmeeseen.

Alueilla tehdään mm. raivaustöitä, viheralueiden hoitotöitä sekä rakenteiden ja kalusteiden kunnossapitoa ja uusien rakentamista myös työllistämistöinä.

#### **Liikunta- ja ulkoilualueet:**

Suorituspaikat, -rakenteet ja rakennukset pidetään tarkoituksensa mukaisessa kunnossa edelleen kehittäen.

Liikuntapaikkojen hoito on ulkoistettu heinäkuusta 2018 alkaen.

Kustannukset viime kädessä maksaa vapaa-aikatoimi.

#### **Kuntoradat:**

Hiihtolatuksen teko ja kuntoratojen valaistus vain seuraavissa kohteissa:

- Lehtomäki

- Piippolan kuntorata

- Keinonkangas

- Maksinharju

- Savaloja

Pulkkiila

Piippola

Rantsila

Kestilä

Rantsila

Laakkolan ja Mankilan kylien kuntoratojen sähkön maksaa kunta, mutta kaikesta radan ja sähköistyksen kunnossapidosta vastaa kyläyhdistykset.

#### Hiihtomajat ja leirikeskukset

Hiihtomajoja Siikalatvan kunnalla on Pulkkilassa ja Kestilässä sekä Piippolassa pieni hirsirakennus ja kylmänä pidettävä isompi kokoontumistila. Leirikeskuksia kunnassa ovat Kestilän Kangasjärvi ja Rantsilan Ristironkkeli.

#### Uimapaikat

Uimapaikosta kunnan ylläpitäminä yleisinä uimapaikkoja ovat:

Paskokangas

Haapavuori

Kangasjärvi

Rantsilan maauimala

Pikkula

Avantouinti paikkoina toimivat:

Maauimala (Rantsila)

Paskokangas (Piippola)

#### Luistelukentät

Luistelukenttiä kunnassa on kirkonkylillä 4kpl sekä Savalojalla, ja Laakkolassa. Savalojalla on tarkoituksenmukaista ylläpitää luistelukenttää niin kauan kuin koulu toimii. Kyläyhdistys huolehtii Laakkolassa luistelukentän kunnossapidosta.

#### Ulkoilualueet

Tulevaisuudessa kunnallinen kunnossapito vain Kurunevan ja Haapavuori-Uljuja alueella.

Ulkoilualueiden kunnossapidosta huolehtii kunta omana työnä.

Moottorikelkkaurien rakentamisesta ja kunnossapidosta vastaa moottorikelkkaseura. Urien linjauksien merkintämateriaaleissa ja sijoituslupien päivittämisessä kunnan tekninen toimi avustaa paikallista moottorikelkkaseuraa.

#### **Maa- ja metsäalueet:**

Kunnan omistamia maa- ja metsätiloja hoidetaan suunnitelmallisesti ja taloudellisesti kestävä kehityksen, metsätalouden tavoitteiden ja lakien mukaisesti. Metsien hoidossa huomioidaan myös muut kuin perinteisen metsätalouden vaatimukset mm. erilaiset virkistyskäyttömuodot.

#### Metsätilat

Siikalatvan kunnan omistuksessa on metsämaata yhteensä noin 5 000 ha. Luokiteltua metsämaata em. määrästä on yhteensä noin 4.000 ha.

Vuodelle 2021 myyntituloja on arvioitu saatavan 300.000 euroa. Tulevina vuosina metsänmyyntitulot tulevat alenemaan, kun hakkuujäämät on otettu kiinni.

Erilaisiin metsähoitotoimiin (hallinnointi, suunnittelut, kunnostusojitukset, taimikon hoidot, osuudet metsäautoteihin jne.) on suunniteltu käytettävän vuonna 2021 noin 100 000 euroa. Vuonna 2013 aloitettiin kunnan metsien metsäsuunnitelmien uusiminen ja tätä jatkettu vuosittain noin 1000 ha vuosivauhdilla, kunnes kaikki metsätaloussuunnitelmat ovat ajan tasalla ja sähköisessä muodossa. Nyt ne alkavat olla valmiit. Samalla on käynnistetty metsien suunnitelmien mukainen käsittely. Kustannuksia viime vuosina ovat aiheuttaneet useat metsäautoteiden perusparannushankkeet, joiden vaikutusalueella on paljon kunnan omistamia metsiä. Metsien hoitotyöt ovat myöskin lisääntyneet hakkuiden lisääntymisen vuoksi ja hoitotöiden rästiintymisten vuoksi. Ennen muuta mm. taimikonhoitoja ja kunnostusojituksia on lisätty metsätaloussuunnitelmien uudistamisen myötä.

Suunnitelmien ajantasaistaminen helpottaa myös koko metsien hoidon ulkoistamista. Nyt metsien hoito on vienyt teknisen johtajan työpanosta 5-10 %. Tulevaisuudessa palvelun tuottaja tekisi vuosittain esityksen seuraavan vuoden puun myynnistä ja tehtävistä töistä ja toteuttaisi hyväksytyyn suunnitelman mukaisesti puun myynnin ja tehtävät hoitotyöt.

#### Tontit

Kunta omistaa asemakaava-alueilla kaikilla kirkonkylillä sekä asuintontteja, että teollisuustontteja. Omakotitalotontteja on yhteensä yli 100 kpl. Tämän lisäksi on rivitalotontteja. Asuintontteja on nykyisellä



rakentamisvauhdilla asemakaava-alueilla yli 20 vuoden tarpeisiin. Rivitalotonttien kysyntä on sen verran matala, että olemassa olevat tontit riittävät myös ainakin 20 vuodeksi. Koska on kysyntää myös sellaisille tonteille, joilla voidaan pitää myös kotieläimiä kuten hevosia, niin kartoitetaan mahdollisuudet osoittaa ko. rakennuspaikkoja kunnan maille. Maankäyttöstrategian laatimisen yhteydessä selvitettiin myös ranta-rakentamiseen soveltuvat ja saatavat alueet (Uljuan altaan rannat, jokivarret). Rakentajamessuilla on tehty myös kysely siitä, mitä ihmiset arvostavat, jos ovat valitsemassa asuinpaikkaa. Vastauksista selvisi sellaisia seikkoja, jotka ovat Siikalatvan kunnalla tarjolla kuten luonnossa liikkuminen ja harrastus (marjastus, sienestys, metsästys, kalastus). Näitä asioita tulee hyödyntää jatkossa kuntamarkkinoinnissa.

Teollisuustontteja löytyy myös kaikilta kirkonkyliltä ja ne riittävät kattamaan näkyvissä olevan kysynnän pitkälle tulevaisuuteen. Laanilan ja Tuohimaan teollisuusalueilla on valmis kunnallistekniikka.

#### Muut maa-alueet

Kunta on myös vuokrannut jonkin verran maa-alueita turvetuottajille turvetuotantoa varten sekä peltoa maanviljelijöille.

#### **Kunnossapitokalusto:**

Jokaisella kylällä on vaadittava kalusto, joka tarvitaan kunnan hoitoon jäävien luontokohteiden ja kiinteistöjen kunnossapitoon. Lisäksi rakennusmiehellä ja laitoshiehillä on kiinteistöjen rakentamiseen ja kunnossapitoon liittyvää kalustoa. Ulkoistamisen seurauksena tarpeetonta kalustoa myydään pois huuto-kaupalla.

#### **Rakennukset:**

Tilapalvelut huolehtii kunnan omistamien kiinteistöjen ylläpidosta, teknisestä kunnossapidosta ja siivouksesta. Investoinneissa keskitytään vesikatteiden uusimiseen ja korjaukseen. Sisäpuolisissa töissä tullaan kiinnittämään huomiota käyttövesijärjestelmien, ilmastoinnin ja automaation kuntoon ja toimivuuteen. Paloilmoitinjärjestelmiä uusitaan vähitellen osoitteelliseksi, ottaen huomioon rakennuksen käyttötarkoitus ja ilmoitinjärjestelmän ikä.

Tärkeää että tulevaisuudessa kunnossapito- ja hoitotoimet on suunnattu oikein kiinteistöjen käyttö tulevaisuudessa huomioiden.

Kunnan rakennusten kunnossapidosta huolehtivat laitoshiehet, kun taas kiinteistöjen ulkoalueiden hoitotyöt on ulkoistettu. Rakennustöitä ostetaan osaksi ulkopuoliselta palvelun tuottajalta.

Investoinnit kilpailutetaan aina erikseen.

#### Asuinrakennukset:

Asuntotoimen tehtävänä on ylläpitää riittävää kunnallista vuokra-asuntokantaa tyydyttämään vuokra-asuntojen kysyntä Siikalatvan kunnan alueella.

Asuntotoimen pitää kyetä vastaamaan myös nopeisiin asunnon tarpeisiin.

Asuntojen vuokrat tulee määritellä siten, että poistot ja korot huomioiden asuntotoimi vastaa omista kustannuksistaan.

#### Puhdistuspalvelut:

Puhdistuspalvelut fuusioidaan vuoden 2021 alusta Siikalatvan Ruokapalvelut Oy:n kanssa.

#### **Jätehuolto:**

Kuntien yhteinen yhtiö Vestia Oy vastaa Siikalatvan kunnan jätehuollosta.

Kunnan alueella on neljä lakkautettua kaatopaikkaa Pulkkilassa, Rantsilassa, Kestilässä ja Piippolassa. Velvoitetarkkailut lakkautetuilla kaatopaikoilla ovat käynnissä.

TAVOITTEET 2021	TOTEUTUMINEN
<b><u>Pelastustoimi:</u></b> Uuden Pulkkilan paloaseman rakentaminen 10/2020-2/2021	

<p><b><u>Teknisen toimen hallinto:</u></b> Kunnanvaltuuston vuodelle 2021 hyväksymän investointiohjelman toteuttaminen laadukkaasti ja taloudellisesti (sisältäen suunnittelun, kilpailutuksen ja rakennuttamisen)</p>	
<p><b><u>Kaavoitus ja maankäyttö:</u></b> Tuohimaan asemakaava ja Kestilän kk. osayleiskaavat valtuuston 2021</p>	
<p><b><u>Liikenneväylät:</u></b> Erityisesti panostetaan tienhoidossa ja tievalaistuksen uusimisessa kokoojakatuihin. Tulevaisuudessa joudutaan kiinnittämään yhä enemmän huomiota teiden kuivatusrakenteiden toimivuuteen. Kaa- vateiden rakentamiseen ja peruskorjaamiseen on vuosittain talousarviossa määräraha.</p>	
<p><b><u>Puistot ja yleiset alueet:</u></b> Taajamien puistoalueilla ja tienvarsilla olevat puuryhmät ja pensaitot siistitään. Kyläkuvia parannetaan yhteistyössä esim. kyläyhdistysten kanssa. Lähiliikuntapaikkojen välineistön kunnossapidossa ja uusimisessa huomioidaan eri-ikäisten käyttäjäryhmien tarpeet.  Lähiliikuntapaikkojen välineistöä tarkistetaan ja uusitaan tarpeen mukaan.</p>	
<p><b><u>Liikunta ja ulkoilualueet:</u></b> Liikuntapaikkojen hoidon tasossa noudatetaan yhdessä liikuntapalveluiden kanssa laadittua ohjeistusta.</p>	
<p><b><u>Maa- ja metsäalueet:</u></b> 1. Puuta myydään 300.000 euron edestä 2. Metsien hoito tehdään metsätaloussuunnitelmien mukaan</p>	
<p><b><u>Kunnossapitokalusto:</u></b> Kunnossapitokalustoa uusitaan ottaen huomioon toimintaympäristössä tapahtuvat muutokset. Ulkoistaminen vaikuttaa vähentävästi kalustotarpeeseen.</p>	
<p><b><u>Rakennukset:</u></b> Käytöstä poistettavista rakennuksista on tehty myynti -ja purkusuunnitelma. Tavoitteena on suunnitelman täytäntöönpano. Käyttömenoista kiinteistöjen sisäpuolella joudutaan tekemään korjaustöitä kouluilla ja sosiaalitoimen kiinteistöissä. Kyläraitien ilmeen kohottaminen tapahtuu tekemällä maalauskorjausta raittien varrella oleviin kunnan kiinteistöihin.  Kiinteistöjen kunnossapitohenkilöstölle annetaan koulutusta rakennuksen korjaustarpeiden havainnoinnista.</p>	

<p>Tavoitteena on kiinteistöhallintaohjelmiston entistä aktiivisempi käyttö korjauskohteiden esille tuomiseksi, jotta kunnossapito ja vuorikorjaukset tulevat oikea-aikaiseksi.</p> <p>Asuinrakennukset: Kunnan omistamien asuntojen hyvä käyttöaste; 90 %. Asuntojen kunnan ja käyttökelpoisuuden säilyttäminen. Käyttövesiputkien uusiminen Rantsilan Rantussa. Varautuminen asuntojen korjauksiin asukkaiden vaihtuessa. Osa asunto-osakkeista myyntiin.</p> <p>Puhdistuspalvelut: Fuusio Ruokapalvelut Oy:n kanssa vuoden 2021 alusta</p>	
<p><b>Jätehuolto:</b> Jätehuollosta Siikalatvan kunnan alueella vastaa Vestia Oy</p>	

	TP 2019	TA 2020	TA 2021	TS 2022	TS 2023
<b>Talous: sis. sisäiset erät</b>					
Toimintatuotot	5 315 479	5 365 053	4 610 140	4 501 765	4 501 765
Toimintakulut	6 373 160	-6 562 833	-5 256 073	-5 172 890	-5 172 890
<i>Toimintakate</i>	-1 057 681	-1 197 780	-1 127 891	-1 082 096	-1 082 096

**Suoritetietoja:**

**Teknisen toimen hallinto:**

Resurssit: Rakennusmestari ja 1,7 toimistosihteerä.

**Asuinrakennukset:**

Vuokra-asutokäytössä vuonna 2021 52 vuokra-asuntoa ja Piippolassa kaksi oppilasasuntola.

Vuokra-asunnoista 15 sijaitsee asunto-osakeyhtiöissä. Vuokra-asutokäytössä vuonna 2021 olevien asuntojen määrään vaikuttaa osakkeiden myynnin toteutuminen.

- Kestilä 12 asuntoa, joista 6 osaketta
- Piippola 17 asuntoa
- Pulkkila 7 asuntoa, asunnoista kaksi on koulutoimen käytössä
- Rantsila 16 asuntoa, joista 9 osaketta

Vuokrat kunnan omistamissa asunnoissa vaihtelevat välillä 5,81-7,94 €/m<sup>2</sup>.

Vuokrat kunnan omistamissa osakkeissa vaihtelevat välillä 3,39-8,54 €/m<sup>2</sup>

## SIVISTYSLAUTAKUNTA

### 500 KOULUTOIMI

#### Toiminta-ajatus:

#### Koulutoimen hallinto:

Tavoitteena on sivistyksellisten perusoikeuksien turvaaminen jokaiselle lapselle, oppilaalle ja opiskelijalle hänen kykyjensä ja erityisten tarpeidensa mukaan. Esi- ja perusopetuksen lähtökohtina ovat laadukas ja turvallinen lähikoulu sekä yhtenäinen peruskoulu.

Koulutoimen hallinto vastaa kehittämishankkeiden hallinnoinnista, koordinoinnista ja raportoinnista.

#### Joukkoliikenne:

Koulukuljetuksissa käytettiin pääasiassa optiovuotta 2020-2021 lukuvuodelle. Ely on päättänyt uudelleen järjestellä heidän ostamat reitit 6/2021 lähtien. Osa Elyn nykyisistä reiteistä poistuu. Kunta joutuu myös tekemään reittisuunnitelmat ja kilpailutukset uudelleen. Vaikka lukiolaisten kuljetuksista saatiin säästöjä 2020, voi kuljetuskustannukset nousta seuraavana vuonna kouluverkkoratkaisujen ja Elyn muutosten myötä.

#### Peruskoulut:

Peruskouluissa tarjotaan kaikille peruskouluikäisille kattavat ja laadukkaat perusopetuspalvelut. Taataan lapsen oikeus turvalliseen ja tasavertaisiin edellytyksiin antavaan opetukseen siten, että kaikki oppilaat saavuttavat jatko-opintojen edellyttämät valmiudet.

#### Kerhotoiminta:

Koulun kerhotoiminnalla tarkoitetaan perusopetuslain (628/1998) 47 §:ssä ja perusopetuksen opetussuunnitelman perusteissa (Opetushallitus 2014) määriteltyä perusopetuksen yhteydessä oppilaille järjestettävää kerhotoimintaa.

#### Lukio:

Siikalatvan lukion tavoitteena on antaa monipuolinen ja tasokas pohja sekä ylioppilaskirjoituksissa menestymiseen että jatko-opintoihin.

#### Oppilas- ja opiskelijahuolto:

Oppilas- ja opiskeluhuoltolain 9 § mukaan oppilaitoksen sijaintikunta vastaa opiskeluhuollon psykologi- ja kuraattoripalvelujen järjestämisestä alueellaan sijaitsevien esi- ja perusopetusta, lukiokoulutusta ja ammatillista peruskoulutusta antavien oppilaitosten opiskelijoille heidän kotipaikastaan riippumatta.

#### Aamu- ja iltapäivätoiminta:

Perusopetuslain 48 a § mukaan aamu- ja iltapäivätoiminnan tavoitteena on tukea kodin ja koulun kasvatustyötä sekä edistää kodin ja koulun kasvatustyötä sekä lapsen tunne-elämän kehitystä ja eettistä kasvua. Otettaessa lapsia aamu- ja iltapäivätoimintaan heihin on sovellettava yhdenvertaisia valintaperusteita. Aamu- ja iltapäivätoiminnan järjestämistä tarkastellaan yhdessä varhaiskasvatuksen kanssa.

TAVOITTEET 2021	TOTEUTUMINEN
<p><b>Hallinto:</b></p> <p>Kouluverkon kehittäminen sekä uusien koulujen hankkeet koko kunnan alueella. Tavoitteena kustannustehokkaat tilaratkaisut, jotka ovat terveellisiä ja turvallisia. Henkilöstöresurssoinnin tarkoituksenmukainen käyttö.</p> <p>Hankintoja yhtenäistetään ja keskitetään.</p> <p>Koulutoimen hallinto vastaa kehittämishankkeiden hallinnoinnista, koordinoinnista ja raportoinnista. Aiemmin rahoitusta saaneista hankkeista jatkavat edelleen koulujen kerhotoiminta, lukion Liikkuva opiskelu sekä tasa-arvoa edistävät toimenpiteet, erityisopetuksen laadun kehittäminen ja koulunkäyntiavustajien palkkaaminen.</p>	

<p>Lisäksi korona -tukea on käytettävissä peruskouluun sekä lukioon kevätlukukaudella.</p>	
<p><b><u>Joukkoliikenne:</u></b> Kunta vastaa itse Ely -keskuksen hankintojen ulkopuolelle jäävästä kunnan sisäisestä linja-autoliikenteestä sekä asiointiliikenteestä. Julkisen liikenteen vuorojen vähentyessä lisääntyy kunnan ostamien asiointivuorojen käyttö. Asiointiliikenteitä käyttävät erityisesti ikääntyneemmät kuntalaiset.</p> <p>Ostosopimukset uudelleen kilpailutetaan 2021. Tavoitellaan kustannustehokasta tapaa järjestää reitit.</p>	
<p><b><u>Peruskoulut:</u></b></p> <p>Oppimistapoja laajennetaan ottamalla käyttöön digitaalisia oppimisympäristöjä. Koulujen tietokonelaitteistoja uusitaan tämän johdosta hankkimalla perinteisten pöytäkoneiden sijasta kannettavia ja tablettitietokoneita.</p> <p>Tavoitteena on koulujen erilaisten käytäntöjen yhdenmukaistaminen ja eri kouluilla oppilaiden ja opettajien tasa-arvoisuus.</p> <p>Vuonna 2021 keskitytään oppimismotivaation lisäämiseen ja terveellisten elämäntapojen opetteluun.</p>	
<p><b><u>Kerhotoiminta:</u></b></p> <p>Koulun kerhotoiminta on oppituntien ulkopuolista harrastus- toimintaa. Kerhotoiminnan järjestämisen periaatteet kirjataan paikalliseen opetussuunnitelmaan ja koulun vuosittaiseen lukuvuosisuunnitelmaan.</p> <p>Kerhotoiminnalla pyritään kokonaisvaltaisesti tukemaan oppilaiden kasvua ja kehitystä ja parannetaan kouluviihtyvyyttä.</p>	
<p><b><u>Lukio:</u></b></p> <p>Uuden lukiolain mukaista kehittämistä jatketaan yhdessä esimerkiksi korkeakoulujen kanssa. Valmistaudutaan oppivelvollisuuden laajenemiseen.</p> <p>Opiskelijoiden osallistaminen ja ohjaaminen vaikuttamaan myönteisesti oman oppimisympäristönsä kehittämiseen ovat keskeisiä tavoitteita tulevaisuuden lukiokoulutuksen toteuttamisessa.</p> <p>Lukion markkinointiin panostetaan edelleen. Koululta on mukana delegaatio jokaisessa koulutus- ja/tai jatkokoulutusillassa alueellamme. Jedu Piippolan ja Siikalatvan lukion yhteisen opinto-ohjaajan myötä pystymme vastaamaan uudella tavalla opiskelijoiden opintojen aikaiseen ohjaukseen.</p> <p>Lukio on mukana Liikkuva koulu -hankkeessa.</p> <p>Ajokorttisopimus uudelleen kilpailutetaan.</p>	

<p><b><u>Oppilas- ja opiskelijahuolto:</u></b> Kunnalla tulee olla tarjolla sen alueella sijaitsevien oppilaitosten opiskelijoille kuraattorin, vastaavan kuraattorin sekä opiskeluhuollon psykologipalvelut. Kunnan tulee järjestää lain mukaiset palvelut kaikille sen alueen oppilaitosten opiskelijoille riippumatta oppilaitoksen ylläpitäjästä.</p> <p>Siikalatvalla tämä tarkoittaa sitä, että kunta vastaa myös Jedu Piipolan kuraattoripalveluista lukion kanssa yhteisellä kuraattorin toimella.</p> <p>Muissa kunnissa kirjoilla olevien opiskelijoiden käyttämät opiskelijahuollon palvelut laskutetaan kotikunnilta.</p> <p>Lakisääteisten määräaikojen täyttäminen vaikuttaa kunnan henkilöstömitoitukseen. Kunnan on järjestettävä oppilaille ja opiskelijoille mahdollisuus päästä henkilökohtaisesti keskustelemaan opiskeluhuollon psykologin tai kuraattorin kanssa viimeistään seitsemäntenä koulun tai oppilaitoksen työpäivänä sen jälkeen, kun oppilas tai opiskelija on sitä pyytänyt. Kiireellisissä tapauksissa mahdollisuus keskusteluun on järjestettävä samana tai seuraavana työpäivänä.</p> <p>Koulupsykologin palveluja ostetaan yksityiseltä palveluntuottajalta. Vastaavana kuraattorina toimii kunnan johtava sosiaalityöntekijä. Psykologipalveluita on mahdollista lisätä korona -tuella.</p>	
<p><b><u>Aamu- ja iltapäivätoiminta:</u></b> Toiminta järjestetään kunnan omana toimintana perusopetuslain mukaisesti 1.-2. luokkien oppilaille sekä erityisen tuen päätöksen saaneille oppilaille luokilla 3.-9.</p> <p>Päivittäinen toiminta-aika on koulupäivinä klo 8.00-16.00. Kestilässä ja Piipolassa toiminta järjestetään perusopetuksen toimesta. Kehitetään perusopetuksen ja varhaiskasvatuksen yhteisresurssien käyttöä.</p> <p>Koululaisten aamu- ja iltapäivätoiminnassa otetaan huomioon koulupäivän kulku ja toimintaa suunnitellaan lapsilähtöisesti. Toiminnan sisällöissä kiinnitetään erityistä huomiota leikkiin, luovaan toimintaan ja myönteisiin elämyksiin riittäviä lepoaikoja unohtamatta. Tavoitteena on tukea lapsen itsetunnon kehitystä ja vahvistaa vuorovaikutustaitoja.</p>	

	TP 2019	TA 2020	TA 2021	TS 2022	TS 2023
<b>Talous: sis. sisäiset erät</b>					
Toimintatuotot	526 323	453 920	453 670	453 670	453 670
Toimintakulut	-8 107 574	-8 224 747	-8 015 779	-7 916 987	-7 916 987
<i>Toimintakate</i>	-7 581 251	-7 770 827	-7 562 109	-7 463 317	-7 463 317

**Suoritettietoja:**

**Joukkoliikenne:**

Tarjouskilpailussa vuosille 2018-2021 kilpailutettuja sopimuskohteita / reittejä kunnan asiointi- ja koulukuljetuksissa yhteensä on 31.

**Oppilasmäärät päivänä 12.10.2020:**

Kestilän peruskoulu	109 (sis. Jopo-luokan opp.)
Pentti Haanpään koulu	53
Pulkkilan peruskoulu	142
Hovin koulu	27 (sis. 2 esiopetuksen oppilasta)
Aleksanterin koulu	87
Gananderin koulu	101
<b>Yhteensä 519 (sis. 2 esiopetuksen oppilasta)</b>	
Siikalatvan lukio	92

**Peruskoulut:**

**Oppilasmäärät laskentapäivänä 20.9.2021 (arvio):**

Kestilän peruskoulu	104
Pentti Haanpään koulu	53
Pulkkilan peruskoulu	157
Hovin koulu	28 (sis. 4 esiopetuksen oppilasta)
Aleksanterin koulu	81
Gananderin koulu	92
<b>Yhteensä 515 (sis. 4 esiopetuksen oppilasta)</b>	

**Lukio:**

Siikalatvan lukio	110
-------------------	-----

## 560 VARHAISKASVATUSPALVELUT

### Toiminta-ajatus:

Siikalatvan kunnassa tarjotaan joustavat ja laadukkaat varhaiskasvatuspalvelut kunnan lapsiperheille kuuntelemalla perheiden toiveita ja tarpeita. Oppimisen iloa vaalitaan luomalla kannustava ilmapiiri lasten ja aikuisten kesken. Esiopetuksessa tuetaan lapsen kouluvalmiuksien saavuttamista tutustumalla lapsen omaan elinympäristöön leikkien, tutkien ja havainnoiden. Koululaisten aamu- ja iltapäivätoiminnassa tarjotaan lasten tarpeet huomioon ottaen sekä monipuolista toimintaa että rentoa yhdessäoloa. Tärkeää on aikuisen läsnäolo ja lapsen ja aikuisen vuorovaikutus. Lapsen kasvun, kehityksen ja oppimisen tukeminen yhdessä vanhempien kanssa yhteen hiileen puhaltamalla on toiminnan perusta.

TAVOITTEET 2021	TOTEUTUMINEN
<p>Toiminnalliset ja määrälliset tavoitteet</p> <ol style="list-style-type: none"> <li>1. Varhaiskasvatuspalveluiden tarjoaminen alle kouluikäisille lapsille lähipalveluna kaikilla kirkonkylillä <ul style="list-style-type: none"> <li>- yllättävä tarve -&gt; 2 vkoa, ennalta tiedetty tarve -&gt; 4 kk</li> </ul>                     Palvelujen tarjoaminen kouluikäisille ap-ip -toiminnassa n. 8-16.00; päivähoitona erityisin perusteluin.                 </li> <li>2. Palvelupolun toimivuuden kehittämistä prosesseja avaamalla ja tehtäväkuvia muokkaamalla jatketaan -&gt; erityisen tuen prosessi selkeäksi</li> <li>3. Vuorohoidon tarjoaminen tarvetta vastaavasti</li> <li>4. Kestilän uusien päiväkotitilojen käyttöönotto</li> <li>5. Varhaiserityisopettajan palveluiden ostaminen yksityiseltä palveluntuottajalta tarvetta vastaavasti.</li> <li>6. Lasten kotihoidon ja yksityisen hoidon tuen maksaminen alle kolmivuotiaiden lasten perheille, jotka eivät säännöllisesti käytä kunnallisen varhaiskasvatuksen palveluja</li> <li>7. Kiertävien sijaisten käyttöön panostaminen ja kehittäminen</li> <li>8. Uuden varhaiskasvatuslain vaikutukset; eri koulutustaustan omaavien työntekijöiden roolit ja tehtävät</li> </ol> <p>Laadulliset tavoitteet</p> <ol style="list-style-type: none"> <li>1. Monialainen yhteistyö eri toimijoiden kesken mm. Lapset puheeksi-, neuvonpito- ja palveluohjauksen toimintamalleja käyttäen ja kehittäen ennaltaehkäisevässä työssä ja varhaisessa tukemisessa <ul style="list-style-type: none"> <li>- yhteisten suunnittelu- ja arviointitilaisuuksien määrä</li> <li>- oppis-ryhmien palaverit (yhteisöllinen oppilashuolto)</li> </ul> </li> <li>2. Lapset puheeksi -toimintamallin mukaisten keskustelujen tarjoaminen varhaiskasvatuksessa 3- ja 6-vuotiaiden lasten vanhemmille ja muille tarpeen mukaan <ul style="list-style-type: none"> <li>- käytyjen keskustelujen määrä</li> <li>- koulutettujen määrä (%) kasvatusvastuussa olevasta hlökunnasta</li> </ul> </li> <li>3. Lasten ja perheiden oikea-aikaisesta tuen piiriin pääsemissä huolehtiminen <ul style="list-style-type: none"> <li>- neuvonpitojen määrä, jossa aloitteen tekijänä varhaiskasvatus</li> </ul> </li> <li>4. Vanhempien osallisuudesta ja vaikuttamisen mahdollisuudesta huolehtiminen/aktivoiminen <ul style="list-style-type: none"> <li>- asiakaskysely, arvioinnin kehittäminen</li> </ul> </li> <li>5. Työntekijöiden ammattitaidon ja hyvinvoinnin tukeminen. Henkilöstökyselyn perusteella keskitytään vahvuuksien tukemiseen ja kehittämiskohteisiin suunnataan voimavaroja.</li> </ol>	



<p>Varhaiskasvatuksen vahvuudet:</p> <ul style="list-style-type: none"> <li>- osaaminen ja vastuunjako, suoriutuminen työstä ja hallinnan tunne tilanteista, joita päivittäin kohtaa</li> <li>- selkeät tavoitteet</li> <li>- vaikuttamisen mahdollisuus oman työn suorittamiseen ja arjessa tehtäviin päätöksiin</li> <li>- tuen saaminen työtovereilta ja lähiesimieheltä</li> <li>- työtyytyväisyys</li> </ul> <p>Kehittämiskohteet:</p> <ul style="list-style-type: none"> <li>- kiusaamisen ennaltaehkäisy ja sovittelu -&gt; tavoitteena epäasiallisen kohtelun nollatoleranssi</li> <li>- resurssista sopiminen -&gt; stressin vähentäminen</li> <li>- rohkaisu, kannustus ja innostaminen mielipiteitten ilmaisuun -&gt; ilmapiiri ja keskinäinen arvostus</li> <li>- palkitseminen</li> <li>- työntekijöistä huolehtiminen</li> </ul> <p>Kyselyn tulokset ohjaavat koulutus ja työnohjauksen suunnittelua ja kohdentamista kehitettäviin asioihin.</p> <ul style="list-style-type: none"> <li>- kehityskeskustelut vuosittain</li> <li>- koulutus/valmennuspäivät 3pv/vuosi/hlö</li> <li>- työnohjauksen määrä/vähintään 1 yksikkö/vuosi</li> </ul> <p>6. Digikulttuurin edistäminen ja yhtenäistäminen yksiköissä edistämään yhteydenpitoa perheisiin poikkeustilanteissa</p>	
---	--

	TP 2019	TA 2020	TA 2021	TS 2022	TS 2023
<b>Talous: sis. sisäiset erät</b>					
Toimintatuotot	252 053	202 000	180 800	180 800	180 800
Toimintakulut	-2 951 918	-3 014 784	-2 992 869	-2 995 928	-2 995 928
<i>Toimintakate</i>	-2 699 865	-2 812 784	-2 812 069	-2 815 128	-2 815 128

### Tunnusluvut

<b>Kustannustehokkuus</b>	tp 2017	tp2018	tp2019	ta2020	ta2021
Lasten toimintapäivien määrä (sis.varatut päivät)	25932	26266	26 814	25 000	26 000
Ostopalvelupäivät/vuosi	337	10	879	400	500
Hoitopäivänhinta €/pv	<b>79,77</b>	<b>78,23</b>	<b>76,49</b>	≤ 78,23	≤76,49
<b>Toiminnan laajuus</b>					
0-5 –vuotiaat päivähoi- dossa 31.12.	123	146	135	128	126
- Kestilä	17	28	21	24	22
- Piippola	32	28	30	24	28
- Pulkkiila	45	50	42	40	40
- Rantsila	29	40	42	40	36
Esiopetusoppilaat 20.9.					
- pelkkä esiopetus	38	23	22	22	28
- esiopetus +päivähoito	22	19	23	21	27
- Kestilä	7	9	9	13	7
- Piippola	10	9	4	8	10
- Pulkkiila	20	14	17	14	16
- Rantsila	23	10	15	8	22
Päiväkotien esiopp. yht.	60	42	45	43	55
Koululaiset päivähoi- dossa/vuosi 31.12.	3	3	0	2	2
Koulul. ap-ip-toiminnassa päiväkodeissa 20.9.	16	20	23	18	18
- Pulkkiila	6	5	10	7	8
- Rantsila	10	15	13	11	10

Lapsia palvelun piirissä yhteensä	199	208	203	189	199
Henkilöstömäärä 31.12.	45	44,85	43,85	46,35	44,8
- esimiehet	3,5	3,35	3,55	3,55	2,8
- lastentarhanopettajat	10,5	10	10,3	0	
- varhaiskasv.opettajat				12	13
- lastenhoitajat	18	20,5	19	20	21
- ryhmäperhepäivähoit.	1	0	0	0	
- perhepäivähoitajat	4	2	2	2	1
- avustava hlökunta	10	9	9	9	7
Suhdeluku: lapset/hoitaja	5,9	6,4	6,5	5,6	5,7
Ostopalvelun asiakkaat/vuosi	5	2	9	5	5
Lastenkotihoidontuen piirissä lapsia ka./kk/vuosi	105	95	94	95	95

Alle kouluikäisten lasten kokonaismäärä Siikalatvalla 31.12. 2016 -> 368 lasta ja 31.12.2017 ->353 ja 31.12.2018 ->320 ja 31.12.2019 ->319

Siikalatvan syntyneet 31.12.2016 -> 42 ja 31.12.2017->49 ja 31.12.2018 ->28 ja 31.12.2019 ->34

Lähde: Sotkanet.

## 580 KULTTUURI- JA VAPAA-AIKATOIMI

### Toiminta-ajatus:

#### Kulttuuri- ja vapaa-aikatoimen hallinto:

Siikalatvan kunnan yleisten sivistyspalveluiden ylläpitäminen ja edelleen kehittäminen siten, että ne pystytään tarjoamaan kuntalaisille laadukkaina.

#### Nuorisotoimi:

Tukea lasten ja nuorten tasapainoista kasvua, harrastamista ja toimintaa luomalla heille turvallinen ja virikkeellinen elinympäristö. Edistää osallisuutta ja parantaa vaikuttamismahdollisuuksia sekä kykyä ja edellytyksiä toimia yhteiskunnassa. Järjestää nuorille suunnattuja palveluja ja tiloja.

#### Liikuntatoimi:

Liikuntatoimi luo edellytyksiä kunnan asukkaiden liikunnalle järjestämällä liikuntapalveluja sekä terveyttä ja hyvinvointia edistävää liikuntaa eri kohderyhmät huomioon ottaen, tukemalla kansalaistoimintaa lukien seuratoiminta sekä rakentamalla ja ylläpitämällä liikuntapaikkoja.

#### Kirjastotoimi:

Yleisten kirjastojen kirjasto- ja tietopalvelujen tavoitteena on edistää väestön yhdenvertaisia mahdollisuuksia sivistykseen ja kulttuuriin. Kirjastopalvelujen tehtävä on edistää tiedon saatavuutta ja käyttöä, lukemiskulttuuria ja monipuolista lukutaitoa sekä mahdollisuuksia elinikäiseen oppimiseen ja osaamisen kehittämiseen, aktiivista kansalaisuutta, demokratiaa ja sananvapautta. Tavoitteen toteuttamisessa lähtökohtina ovat yhteisöllisyys, moniarvoisuus ja kulttuurinen moninaisuus.

#### Kulttuuri- ja museotoiminta:

Luoda edellytykset kunnan monipuoliselle kulttuurille. Kannustaa kuntalaisia, yhdistyksiä ja yhteisöjä osallistumaan kulttuurin tuottamiseen sekä järjestää yhteistyössä kulttuuritoimintaa kaiken ikäisille. Tunnistaa kulttuurin vaikutus kuntalaisen hyvinvointiin.

#### Kansalaisopisto:

Tarjota mahdollisuuksia aktiiviseen itsensä kehittämiseen ja oppimiseen. Laadukas tietojen, taitojen ja oppimismahdollisuuksien tarjoaminen, luovuuden korostaminen, henkisen kehityksen edistäminen, kulttuuriperinteen vaaliminen ja elinikäisen oppimisen mahdollistaminen. Kansalaisopiston palvelut ovat laadukkaita, edullisia ja helposti saatavilla. Kansalaisopisto on kuntalaisille hyvinvointia tuottavaa toimintaa.

TAVOITTEET 2021	TOTEUTUMINEN
<p><b><u>Hallinto:</u></b> Luodaan talousarvion puitteissa edellytykset liikunta- ja nuorisotoimen, kulttuuritoimen, kirjastotoimen sekä kansalaisopistotoimen toteuttamiseen ja kehittämiseen.</p> <p>Vapaa-aikapalvelujen avulla ylläpidetään ja lisätään kuntalaisten fyysistä ja henkistä hyvinvointia. Luodaan kuntalaisille edellytyksiä tietojen, taitojen ja kansalaisvalmiuksien kehittämiseen.</p> <p>Vapaa-aikapalvelujen henkilöstön kanssa pidetään säännöllisesti yhteisiä palavereja, jossa suunnitellaan yhdessä tulevan vuoden tapahtumia.</p>	
<p><b><u>Nuorisotoimi:</u></b> Edistää nuorten hyvinvointia sekä antaa heille mahdollisuuksia ja tukea omaan elämänhallintaan. Tukea ja aktivoida nuorten omaehtoista toimintaa ja vaikuttamista mm. nuorisovaltuuston avulla sekä <a href="http://www.nuortenideat.fi">www.nuortenideat.fi</a> kautta. Järjestää nuorille suunnattuja tapahtumia, tilaisuuksia ja retkiä yhdessä eri toimijoiden kanssa.</p> <p>Ylläpitää ja kehittää nuorisotilatoimintaa siten että jokaisessa entisessä kuntakeskuksessa on toimiva nuorisotila. Etsivän nuorisotyön tavoitteena on vahvistaa Siikalatvan nuorten ja nuorten aikuisten hyvinvointia, olla läsnä nuorten keskuudessa, mahdollistaa turvallinen aikuiskontakti kaikille nuorille ja tavoittaa tuen tarpeessa olevat nuoret. Kohderyhmänä 15 – 29-vuotiaat.</p> <p>Tukea nuorisoyhdistysten ja muiden yhdistysten nuorisotoimintaa avustuksilla</p>	
<p><b><u>Liikuntatoimi:</u></b> Edistää kuntalaisten hyvinvointia ja terveyttä liikunnan avulla Järjestää kaksi kertaa vuodessa kehonkoostumismittaukset.</p> <p>Ylläpitää ja kehittää liikuntapaikkoja ja alueita yhdessä teknisen toimen kanssa. Edistää ja aktivoida eri toimijoiden kanssa kuntalaisten liikuntaharrastuksia mm. järjestämällä liikuntatapahtumia. Tuottaa ostopalveluna mm. tuolijumppaa, kuntosalijumppaa, allasjumppaa. Tiivistää hallintokuntien välistä yhteistyötä.</p> <p>Tukea urheiluseurojen ja muiden yhdistysten järjestämää liikuntatoimintaa.</p>	
<p><b><u>Kirjastotoimi:</u></b> Laadukkaat ja ajantasaiset kirjastopalvelut eri asiakasryhmille. Monipuolinen ja ajan tasalla oleva kirjastoaineisto.</p> <p>Yhteistyö eri hallintokuntien, oppilaitosten, kirjastojen ja muiden yhteistyökumppaneiden kanssa.</p> <p>Henkilökunnan ammattitaidon ylläpitäminen.</p> <p>Kirjastojen toimiminen yhteispalvelun Asiointipisteinä (Kela-palvelut).</p> <p>Yhdistyminen Oulun Eteläisen kirjastojen uuteen kirjastoryhmään.</p> <p>Kirjastopalvelujen saavutettavuuden parantaminen omatoimikirjastopalveluin (omatoimijat).</p>	

<p><b><u>Kulttuuri- ja museotoiminta:</u></b> Järjestää ja tukea kulttuuritoimintaa kunnassa edistämällä kulttuurin ja taiteen yhdenvertaista saatavuutta, monipuolista käyttöä ja harrastamista, sekä edistää kulttuuriperinnön ylläpitämistä. Tiedottaa kulttuuritapahtumista ja toimia yhteistyössä eri tahojen kanssa monipuolisen kulttuuritoiminnan järjestämiseksi. Museotoiminnan tukeminen kunnan alueella sekä museotoiminnan järjestäminen kunnan omistamassa museokohteessa. Kulttuuri- ja museotoimintaa järjestettäessä huomioidaan paikalliset olosuhteet ja voimavarat sekä eri väestöryhmien tarpeet.</p>	
<p><b><u>Kansalaisopisto:</u></b> Toiminnan jatkuvuuden turvaaminen ja monipuolisten kurssien tarjoaminen kuntalaisille sekä alueellisen tasa-arvon toteuttaminen kurssien järjestämisessä eri puolilla kuntaa. - monipuolinen liikuntakurssien tarjonta kuntalaisten hyvinvoinnin ja työkyvyn edistämiseksi - asiakaslähtöinen palvelu - lasten ja nuorten sosiaalistumisen vahvistaminen - ikäihmisten aktivoiminen elinikäiseen oppimiseen - yhteistyö muiden kunnan hallintokuntien sekä järjestöjen kanssa</p>	

	TP 2019	TA 2020	TA 2021	TS 2022	TS 2023
<b>Talous: sis. sisäiset erät</b>					
Toimintatuotot	74 548	140 400	133 300	133 300	133 300
Toimintakulut	-1 314 814	-1 490 183	-1 436 094	-1 430 945	-1 430 945
<i>Toimintakate</i>	-1 240 266	-1 349 783	-1 302 794	-1 297 645	-1 297 645

**Suoritetietoja:**

Kirjastojen lainamäärät vuonna 2019:

Kestilä 13 618  
Piippola 8 347  
Pulkkila 17 206  
Rantsila 14 012

## RAKENNUS- JA YMPÄRISTÖLAUTAKUNTA

### 600 RAKENNUSVALVONTA JA YMPÄRISTÖT

**Hallinto:**

Siikalatvan kunnan rakennusvalvontaviranomaisena toimii viisijäseninen rakennus- ja ympäristölautakunta. Lautakunnan esittelijänä toimii rakennustarkastaja. Hallinnolliset asiat esittelee tekninen johtaja. Tarvittaessa lautakunta voi nimetä keskuudestaan 3-jäsenisen katselmustoimikunnan, jonka esittelijänä toimii rakennustarkastaja.

Tehtävien hoitamiseen henkilöressurssina on 1,5 rakennustarkastajaa sekä toimistosihteeripalveluja.

Rakennus- ja ympäristölautakunnan tehtävät ja päätösvalta on määritetty hallintosäännössä, samoin rakennustarkastajien tehtävät.

**Rakennusvalvonta:**

Rakennus- ym. lupien käsittely. Ohjata ja neuvoa rakentajia, valvoa kaavojen ja rakentamisen ja muita toimenpiteitä koskevien lupien noudattamista sekä osaltaan valvoa rakennetun ympäristön/rakennusten kunnossapitoa.

Toiminnan laajuustietoja:

Rakennuslupahakemuksia käsitellään n. 60 kpl/vuosi.

Toimenpideluvat/ilmoitukset n. 40 kpl/vuosi.

**Muut viranomaistehtävät:**

Vastata maa-ainesten otton valvonnasta ja ohjauksesta sekä päättää muista viranomaislausunnoista.

Korjausrakentamisen neuvonta.

Rakennusperintö- ja kulttuuriperintökohteiden seuranta.

Ympäristönsuojelutehtävät: ympäristöluvat, ympäristön ja ympäristölupien valvonta sekä lausunnot.

Toiminnan laajuus:

Uusia tai uusittavia maa-aineslupia käsitellään n. 5 kpl/vuosi. Valvontakäyntejä 20kpl.

Voimassa olevia maa-aineslupia 31 kpl.

Ympäristölupia käsitellään n. 5 kpl/vuosi. Valvontakäyntejä 10kpl.

Patterointi-ilmoituksia n. 20 kpl/vuosi.

Poikkeamispäätöksiä n. 10 kpl/vuosi.

TAVOITTEET 2021	TOTEUTUMINEN
<p><b>Hallinto:</b></p> <ol style="list-style-type: none"><li>Hallintoon liittyvien tehtävien hoitaminen.</li><li>Rakennus- ja ympäristölautakunnan kokoukset ja katselmuksset, poikkeamisluvat yms.</li><li>Maankäyttö- ja rakennuslain ja asetuksen mukaiset hallintoon liittyvät valvontatehtävät.</li></ol>	
<p><b>Rakennusvalvonta:</b></p> <ol style="list-style-type: none"><li>Rakennuslupien ja maankäyttö- ja rakennuslain 18 luvun mukaisten muiden lupien myöntäminen, valvonnat ja tarkastukset.</li><li>Luvat käsitellään ja päätös annetaan 2-3 viikossa.</li></ol>	

<p>3. Poikkeamislupien valmistelu ja päätökset.</p> <p>4. Taksat tarkistetaan tarvittaessa.</p>	
<p><b>Muut viranomaistehtävät:</b></p> <ol style="list-style-type: none"> <li>1. Maa-ainesten ottoon tarvittavien lupien valmistelu, päätös ja valvonta.</li> <li>2. Lupien käsittely vie sijainnista riippuen 2-4 kk.</li> <li>3. Hajajätevesiasioiden valvonta</li> <li>4. Valvontaohjelman käynnistäminen</li> <li>5. Ympäristölupien ja ilmoitusten käsittely ja myöntäminen sekä valvonta.</li> <li>6. Jätevesipoikkeamislupien myöntäminen.</li> </ol>	

	TP 2019	TA 2020	TA 2021	TS 2022	TS 2023
<b>Talous: sis. sisäiset erät</b>					
Toimintatuotot	76 772	98 100	98 100	98 100	98 100
Toimintakulut	-172 422	-174 301	-139 241	-139 464	-139 464
<i>Toimintakate</i>	-95 650	-76 201	-41 141	-41 364	-41 364

**Suoritetietoja:**

## Siikalatvan kunta

### Liite 1: Tytäryhtiöille asetettavat tavoitteet 2021–2023

#### Siikalatvan Vuokratalot Oy

Yhtiö on hakeutunut konkurssiin 2020. Yhtiön omaisuus on pesänhoitajan selvittävänä.

#### Siikalatvan Vesihuolto Oy

Yhtiöltä edellytetään

1. hyvälaatuisen ja terveellisen käyttöveden toimittamista nykyisellä toiminta-alueellaan kustannustehokkaasti kohtuullisin ja kilpailukykyisin kuluttajamaksuin
2. mahdollisimman häiriötöntä vedenjakelua yllättävissäkin tilanteissa varautumalla sähkökatkoksiin, vedenotto-mohäiriöihin ja verkostovuotoihin sekä muihin mahdollisiin poikkeustilanteisiin
3. jätevesien tehokasta hallintaa ja johtamista Siikalatvan Keskuspuhdistamo Oy:n runkoverkkoon varautuen mahdollisiin häiriötilanteisiin, kuten suuret tulvat.
4. jäteveden kulutusmaksujen kilpailukykyisyyttä verrattuna vastaaviin maaseutuvesilaitoksiin. Jätevesimaksut tarkistetaan kunnan määrättyä hulevesimaksut asemakaava-alueille.
5. ns. hulevesien verkostoon pääsyn asteittaista vähentämistä
6. markkina-alueen laajentamisen selvittämistä
7. selvitystä lipeästä luopumisesta vedenottamoilla ja sen vaatimista uudistustoimenpiteistä
8. Vuoden 2021 yhteinen tulostavoite on +130.000 euroa

#### Siikalatvan Keskuspuhdistamo Oy

Yhtiöltä edellytetään

1. jätevesien vastaanottamista vesilaitoksilta ja yhtiön toiminta-alueen siirtoviemäriverkoston talouksilta sekä niiden kustannustehokasta puhdistamista lupaehtojen täyttämisen.
2. Vuoden 2020 aikana neuvotellaan Pyhännän kunnan kanssa Siikalatvan Vesihuolto Oy ja Siikalatvan Keskuspuhdistamo Oy ja Pyhännän Vesi Oy:n fuusioimisesta yhdeksi yhtiöksi. Omistajakuntien välinen osakassopi-mus tekee yhdistämisen vaikeaksi eikä yhdistyminen ole todennäköinen lähitulevaisuudessa.
3. Vuoden 2021 tulostavoite on +40.000

#### Tuohisentteri Oy

Yhtiöltä edellytetään

1. yritysten käyttöön rakennettujen/hankittujen tuotanto- ja toimintatilojen omistaminen, hallinta ja vuokraaminen yrityksille
2. Vuonna 2020 aloitetun teollisuushallin rakentamisen valvonta tilaajana ja yhteistyön kehittäminen vuokralai-sen Siklan kanssa.
3. Tuohimaa-alueen kehittämistä edelleen teollisuusalueena.
4. Uusien kiinteistökohteiden ja liiketoimintamallien selvittämistä
5. Vuoden 2021 tulostavoite on +50.000 euroa

#### Siikalatvan Lämpö Oy

Yhtiöltä edellytetään

1. edullista lämpöenergian hankintaa kaukolämpölaitosten verkostoon ja lämmön kustannustehokasta edelleen asiakkaille toimittamista
2. että kaukolämmön hinta pysyy asiakkaille kilpailukyysisenä muihin lämmitysvaihtoehtoihin nähden

3. että lämmön toimituskyky ja saanti lämmön tuottajilta saadaan pitempiaikaisissakin sähkönkatkostilanteissa varmistettua niin, että lämpöä voidaan toimittaa niille asiakkaille, jotka voivat sitä varavoimaa käyttäen vastaanottaa.
4. varautumista energiamarkkinoiden muutoksiin.
5. yhtiön varallisuuden sijoitusmahdollisuuksien selvittämistä
6. vuoden 2021 tulostavoite on +100.000 euroa

### **Siikalatvan Kyläverkot Oy**

Yhtiöltä edellytetään

1. vastaa kirkonkylälienojen laajakaistayhteyksistä. Vuokraa kunnalle laajakaistayhteyksiä.
2. vuoden 2021 tulostavoite on +/- 0 euroa.

### **Siikalatvan Ruokapalvelut Oy**

Yhtiöltä edellytetään

1. Toiminnan kehittämislä varmistetaan toiminnan jatkuvuus koulujen ja päivähoidon ateriatuimituksissa ja toimitilahuollossa.
2. Vuonna 2020 liikkeenluovutuksella kunta siirsi toimitilahuoltajat Ruokapalveluyhtiöön, toimintaa tulee kehittää löytäen synergiaetuja ja tehokkuutta
3. Tulostavoite + 10.000 euroa ja yhtiön on pystyttävä kaikissa oloissa säilyttämään vuoden 2020 alussa jäljellä oleva n. 70.000 oma pääoma.



## Liite 2: Henkilöstöluettelo/-selvitys jaksolta 2013-2021

VIRAT/TOIMET, KPL	TP 2013	TP 2014	TP 2015	TP 2016	TP 2017	TP 2018	TA 2019	TA 2020	TA 2021	Ts 2022	Ts 2023	Henkilöstöluettelon muutokset 2013-2021
<b>KONSERNIUHOHTO</b>												
Kunnanjohtaja	1,0	1,0	1,0	1,0	1,0	1,0		1,0	1,0	1,0	1,0	
Kehitys- ja tekninen johtaja	1,0	1,0	1,0	1,0	1,0							
Tekninen johtaja						1,0	1,0	1,0	1,0	1,0	1,0	
Hallinto- ja talousjohtaja				1,0	1,0	1,0	1,0	1,0	1,0	1,0	1,0	
Elinkeinojohtaja									1,0	1,0	1,0	
Talousjohtaja	1,0	1,0	1,0									
Hallintojohtaja	0,5	0,5										
Sivistys- ja perusturvajohtaja	1,0											
<b>KONSERNIUHOHTO yhteensä</b>	<b>4,5</b>	<b>3,5</b>	<b>3,0</b>	<b>3,0</b>	<b>3,0</b>	<b>3,0</b>	<b>2,0</b>	<b>3,0</b>	<b>4,0</b>	<b>4,0</b>	<b>4,0</b>	<b>-0,5</b>
<b>SOTE</b>												
Johtava lääkäri				1,0	0,2	0,2	0,2	0,2	0,2	0,2	0,2	
Johtava sosiaalityöntekijä				1,0	1,0	1,0	1,0	1,0	1,0	1,0	1,0	
Sosiaalityöntekijä					1,0	1,0	1,0	1,0	1,0	1,0	1,0	
Toimistosihteri					1,0	0,5						
Sosiaaliohjaaja							2,0	2,0	2,0	2,0	2,0	
Työllistämävastaava									1,0	1,0	1,0	
<b>SOTE yhteensä</b>	<b>0,0</b>	<b>0,0</b>	<b>0,0</b>	<b>2,0</b>	<b>3,2</b>	<b>2,7</b>	<b>4,2</b>	<b>4,2</b>	<b>5,2</b>	<b>5,2</b>	<b>5,2</b>	<b>5,2</b>
<b>KONSERNIPALVELUT</b>												
<b>Hallintopalvelut</b>												
Toimistosihteri	3,5	3,0	2,0	2,0	1,0	1,0						
Hallintosihteri	1,0	1,0	1,0	1,0	1,0	1,0	1,0	1,0	1,0	1,0	1,0	
<b>Henkilöstöpalvelut</b>												
Henkilöstösihteri	2,5	2,5	2,5	1,9	1,9	1,0	1,0	1,0	1,0	1,0	1,0	
<b>Talouspalvelut</b>												
Taloussihteri	1,0											
Pääkirjanpitäjä	1,0	1,0	1,0	1,0	0,6	0,6						
Controllert	2,0	2,0	2,6	2,6	2,2	0,6	0,6	0,6	0,6	0,6	0,6	
Palvelupäällikkö						1,0	1,0	1,0	1,0	1,0	1,0	
<b>Tietohallintopalvelut</b>												
ATK-päällikkö	1,0	1,0	1,0	1,0	1,0							
<b>KONSERNIPALVELUT YHTEENSÄ</b>	<b>12,0</b>	<b>10,5</b>	<b>10,1</b>	<b>9,5</b>	<b>7,7</b>	<b>5,2</b>	<b>3,6</b>	<b>3,6</b>	<b>3,6</b>	<b>3,6</b>	<b>3,6</b>	<b>-8,4</b>
<b>LOMITUSPALVELUT</b>												
Lomituspäällikkö	1,0	1,0	1,0	1,0	1,0	1,0	1,0	1,0	1,0	1,0	1,0	
Lomituspäällikkö	3,0	3,0	3,0	3,0	3,0	2,0	2,0	2,0	2,0	2,0	2,0	
Maatalouslomittaja	63,0	58,0	55,0	48,0	46,0	41,0	43,0	44,0	43,0	43,0	43,0	
<b>LOMITUSPALVELUT YHTEENSÄ</b>	<b>67,0</b>	<b>62,0</b>	<b>59,0</b>	<b>52,0</b>	<b>50,0</b>	<b>44,0</b>	<b>46,0</b>	<b>47,0</b>	<b>46,0</b>	<b>46,0</b>	<b>46,0</b>	<b>-21,0</b>
<b>MAASEUTUPALVELUT</b>												
Maaseutujohtaja	1,0	1,0	1,0	1,0	1,0	1,0	1,0	1,0	1,0	1,0	1,0	
Maaseutuasiainjohtaja	3,0	3,0	3,0	3,0	3,0	3,0	3,0	3,0	3,0	3,0	3,0	
<b>MAASEUTUPALVELUT YHTEENSÄ</b>	<b>4,0</b>	<b>4,0</b>	<b>4,0</b>	<b>4,0</b>	<b>4,0</b>	<b>4,0</b>	<b>4,0</b>	<b>4,0</b>	<b>4,0</b>	<b>4,0</b>	<b>4,0</b>	<b>0,0</b>
<b>KOULUTUS- JA VAPAA-AIKAPALVELUT</b>												
<b>Koulutoimen hallinto</b>												
Kehitysrehtori									0,3	0,3	0,3	
Koulutoimenjohtaja	1,0	1,0	1,0	1,0	1,0	0,8	0,8	1,0				
Toimistosihteri	0,5	0,5	0,5	0,5	0,5	0,4	0,4	0,4	0,4	0,4	0,4	
Koulusihteri	2,0	2,0	2,0									
<b>Yhteensä</b>	<b>3,5</b>	<b>3,5</b>	<b>3,5</b>	<b>1,5</b>	<b>1,5</b>	<b>1,2</b>	<b>1,2</b>	<b>1,4</b>	<b>0,7</b>	<b>0,7</b>	<b>0,7</b>	<b>-2,8</b>
<b>Peruskoulu</b>												
Kehitysrehtori									0,60	0,60	0,60	
Virka-apulaisrehtorit									2,00	2,00	2,00	
Rehtori	2,50	2,50	2,50	2,50	1,85	1,83	1,80	1,80				
Lehtori (aineenopettaja)	17,00	13,00	11,00	13,00	11,00	12,68	11,26	12,30	11,53	11,53	11,53	
Perusk. ja lukion yht. lehtorit/aineenop.			3,00	1,70	1,46	1,37	2,53	1,45	1,48	1,48	1,48	
Luokanopettaja	24,00	22,00	21,70	20,80	20,92	21,71	21,00	20,83	18,75	18,75	18,75	
Eriyisopettaja/erityisluokanopettaja	6,00	6,00	5,80	6,70	7,56	6,76	9,00	8,95	10,00	10,00	10,00	
Päätösmäinen tuntiopettaja	6,50	7,50	9,20	7,00	6,82	6,33	5,37	4,99	4,00	4,00	4,00	
Sivutoiminen tuntiopettaja			0,10	0,20	0,56	0,64	1,32	0,86	1,19	1,19	1,19	
Perusk. ja lukion yht. tuntiopettaja			0,80	0,30	0,50							
Opinto-ohjaaja	1,00	1,00	1,00		0,71							
Koulukuraattori	1,00	1,00	1,00	2,00	2,00	1,04	1,87	2,00	1,64	1,64	1,64	
Koulukäyntiavustaja	2,00	2,00	2,00	1,00	1,00	2,00	2,00	2,00	2,00	2,00	2,00	
Koulukäyntiavustaja	9,00	11,00	9,00	9,50	9,00	6,29		7,95				
Koulunkäynninohjaaja		1,00	2,00	2,00	1,00	2,51	11,68	4,57	8,39	8,39	8,39	
Henkilökohtainen avustaja	4,00	3,00	4,00	3,00	7,50	6,99	5,73	5,18				
Henkilökohtainen koulunkäynninohj.									7,14	7,14	7,14	
Koulusihteri				1,50	1,50	1,00	1,00	0,95	1,00	1,00	1,00	
Toimistosihteri						0,60	0,40	0,60	0,60	0,60	0,60	
Vahtimestari												
<b>Yhteensä</b>	<b>73,00</b>	<b>70,00</b>	<b>73,10</b>	<b>71,20</b>	<b>73,38</b>	<b>71,75</b>	<b>74,96</b>	<b>74,43</b>	<b>70,32</b>	<b>70,32</b>	<b>70,32</b>	<b>-2,7</b>

VIRAT/TOIMET, KPL	TP 2013	TP 2014	TP 2015	TP 2016	TP 2017	TP 2018	TP 2019	TA 2020	TA 2021	Ts 2022	Ts 2023	Henkilöstöluettelon muutokset 2013-2021
<b>Lukio</b>												
Kehitysrehtori									0,10	0,10	0,1	
Rehtori	0,50	0,50	0,50	0,50	0,15	0,17	0,20	0,20				
Lehtori	5,00	5,00	5,00	5,00	4,74	5,00	6,64	0,21	1,00	1,00	1,00	
Lukion ja perusk.yht.lehtorit/aineenop.								5,83	5,25	5,25	5,25	
Opinto-ohjaaja						0,50	0,50	0,50	0,50	0,50	0,50	
Päätöiminen tuntiopettaja					0,80							
Sivutoiminen tuntiopettaja					0,25	0,17	0,36		0,33	0,33	0,33	
Koulukuraattori						0,13	0,13	0,36	0,36	0,36	0,36	
Koulusihteeri				0,50	0,50	0,50	0,70	0,55	0,50	0,50	0,50	
<b>Yhteensä</b>	<b>5,50</b>	<b>5,50</b>	<b>5,50</b>	<b>6,00</b>	<b>6,44</b>	<b>6,47</b>	<b>8,53</b>	7,65	<b>8,04</b>	<b>8,04</b>	<b>8,04</b>	<b>2,5</b>
<b>Ruokahuoltopalvelut</b>												
Ruokapalvelupäällikkö				1,0								yhtiöitt. 1.1.2017
Ravitsespäällikkö	1,0	1,0	1,0	1,0								
Emäntä	4,0	4,0	4,0	4,0								
Emäntä-ruokataloustyöntekijä												
Keittäjä	3,0	3,0	4,0	4,0								
Ruokataloustyöntekijä												
Ruokataloustyöntekijä-siivoaja												
Ravitsesityöntekijä	7,0	6,0	5,0	5,0								
Toimitilahuoltaja (keittiötyö)	0,3	0,3	0,3	0,3								
Vahtimestari	0,4	0,4	0,4	0,4								
<b>Yhteensä</b>	<b>15,7</b>	<b>14,7</b>	<b>14,7</b>	<b>15,7</b>	<b>0,0</b>	<b>0,0</b>	<b>0,0</b>	0,0	<b>0,0</b>	<b>0,0</b>	<b>0,0</b>	<b>-15,7</b>
<b>Varhaiskasvatuspalvelut</b>												
Varhaiskasvatusjohtaja				1,00	1,00	0,80	0,80	0,80	0,80	0,80	0,80	
Päivähoidon johtaja	1,00	1,00	1,00									
Päiväkodinjohtaja	1,00	1,00	1,00	3,00	3,00	2,75	2,75	2,75	2,45	2,45	2,45	
Päivähoidonohjaaja	2,00	2,00	2,00									
Lastentarhanopettaja	7,00	9,00	8,00	11,00	10,00	10,00	10,30	12,00				
Varhaiskasvatuksen opettaja									13,00	13,00	13,00	
Lastenhoitaja	19,00	20,00	21,00	18,00	17,00	19,50	18,00	18,00	18,50	18,50	18,50	
Kiertävä lähihoitaja	2,00	2,00	2,00	2,00	1,00	1,00	1,00	2,00	2,00	2,00	2,00	
Ryhmäperhepäivähoitaja	9,50	8,50	7,50	1,00	1,00							
Perhepäivähoitaja	7,50	7,00	6,00	5,00	4,00	2,00	2,00	2,00	2,00	2,00	2,00	
Eritysisavustaja				1,00	1,00	1,00	1,00	1,00	1,00	1,00	1,00	
Eritysisavustaja-perhepäivähoitaja	1,00	1,00	1,00									
Ryhmäavustaja	2,00	2,50	2,80	5,00	4,00	5,00	5,00	5,00	4,00	4,00	4,00	
Päiväkotityöntekijä	4,00	3,00	3,00	4,00	3,00	3,00	3,00	3,00	3,00	3,00	3,00	
Henk.koht.avustajat	2,00	1,00	0,40	1,00								
<b>Yhteensä</b>	<b>58,00</b>	<b>58,00</b>	<b>55,70</b>	<b>52,00</b>	<b>45,00</b>	<b>45,05</b>	<b>43,85</b>	46,55	<b>46,75</b>	<b>46,75</b>	<b>46,75</b>	<b>-11,3</b>
<b>Kirjasto- ja vapaa-aikapalvelut</b>												
Kirjastotoimenjohtaja	1,00	1,00	1,00	1,00	1,00	1,00						
Kirjastonhoitaja							1,00	1,00	1,00	1,00	1,00	
Kirjastosihtööri	0,50	0,50										
Kirjastovirkailija	3,00	3,00	3,00	3,50	3,50	3,50	3,20	3,20	2,60	2,60	2,60	
Vapaa-aikasihteeri	1,00	1,00	1,00	1,00	1,00	1,00	1,00	1,00	1,00	1,00	1,00	
Liikuntasihtööri	1,00	1,00	1,00	1,00	1,00	1,00	1,00	1,00	1,00	1,00	1,00	
Kansalaisopiston osastonjohtaja	1,00	1,00	1,00	1,00	1,00	1,00	1,00	1,00	1,00	1,00	1,00	
Kulttuurisihtööri	0,50	0,50	0,50	0,50	0,50	0,50	0,80	0,80	0,80	0,80	0,80	
Nuorten yksilövalmentaja				1,00								
<b>Yhteensä</b>	<b>8,00</b>	<b>8,00</b>	<b>7,50</b>	<b>9,00</b>	<b>8,00</b>	<b>8,00</b>	<b>8,00</b>	8,00	<b>7,40</b>	<b>7,40</b>	<b>7,40</b>	<b>-0,6</b>
<b>KOULUTUS- JA VAPAA-AIKA PALVELUT</b>	<b>163,70</b>	<b>159,70</b>	<b>160,00</b>	<b>155,40</b>	<b>134,32</b>	<b>132,47</b>	<b>136,54</b>	138,03	<b>133,21</b>	<b>133,21</b>	<b>133,21</b>	<b>-30,5</b>
<b>TEKNISET PALVELUT</b>												
<b>Tekninen toimi</b>												
Kunnaninsinööri	1,00	1,00	1,00	1,00	1,00							
Tilapalveluinsinööri	1,00	1,00	0,60	0,60	0,60							
Kunnallistekniikan insinööri	1,00	1,00	1,00	1,00	1,00	1,00	1,00	1,00				
Rakennusmestari									1,00	1,00	1,00	
Rakennustarkastaja	2,00	2,00	2,00	2,00	1,00	2,00	2,00	2,00	1,50	1,50	1,50	
Toimistosihtööri	4,00	4,00	3,00	3,00	3,00	2,00	2,00	2,00	2,00	2,00	2,00	
Työllistämistä vastaava				1,00	1,00	1,00	1,00	1,00				
<b>Yhteensä</b>	<b>9,00</b>	<b>9,00</b>	<b>7,60</b>	<b>8,60</b>	<b>7,60</b>	<b>6,00</b>	<b>6,00</b>	6,00	<b>4,50</b>	<b>4,50</b>	<b>4,50</b>	<b>-4,5</b>

